

A blue-toned photograph of a railway track receding into the distance. The tracks are flanked by gravel and cross-ties. In the upper right corner, there is a large, dark number '7'.

7

DANSK  
LOKOMOTIV  
TIDENDE





## DANSK LOKOMOTIV TIDENDE

10. AUGUST 1982 - 82. ÅRGANG

### 7

#### Indhold:

Splid eller sammenhold .....	2
Ny CO I-struktur .....	3
Kursusoversigt 2. halvår 1982 .....	5
Retur til mesterlæren .....	6
Øgenavne på arbejdspladsen .....	8
Valutapolitik .....	8
Nu stunder det til .....	10
CO I-nyt lavere afgangsalder .....	10
Nyt fra landsoplysningsudvalget .....	12
Scandia holdt på det rigtige tog .....	13
Mennesket og Edb-mulighederne .....	14
Køgebugtbanens sidste etape .....	16
Egenpension 1.4.1982 .....	17
Pensionistforeningen .....	18
Arsfesten 1982 .....	18
Personalia .....	18
Fra sommerlandet .....	20

#### Redaktører:

K. B. Knudsen  
(ansvarshavende)  
K. H. Christiansen

Redaktion og ekspedition:  
Hellerupvej 44, 2900 Hellerup.  
Telefon (01) 62 72 69.  
Kontortid 9-16.  
Lørdag lukket.

Frederiksberg Bogtrykkeri  
Howitzvej 49.

Her går det godt. Her bor de tossede.

Er det en rammende karakteristik for vort samfund? Med manglende fuld forståelse for hele mekanismen i økonomiske systemer holder vi os klogeligen væk fra hypotesen af den ene eller anden art og forslag til løsning af økonomiske problemer. Vi vil holde os til fordeling af de midler, som kan være til rådighed ved de kommende overenskomstforhandlinger med virkning fra foråret 1983. Vil man økonomisk set kunne tale om forår 1983?

Det ser ikke sådan ud. Politiske udtalelser – med det stemmehensyn ved valg der kan ligge deri – mere end antyder, hvor lidt lønmodtagerne kan forvente. Direkte forslag om lønnedgang tør man sikkert ikke fremsætte; men der appelleres til mådehold i overenskomstkravene. Lønmodtagerorganisationerne geråder i indbyrdes strid om, hvordan og hvor man kan tillade forbedringer. Visse finder sig endog kaldet til at pege på andre, der ikke bør have samme fremgang som de selv. Uden navns nævnelse – organisationer med medlemmer i eksportindustrien, som ikke synes, at offentligt ansatte automatisk skal have lønfremgang på grundlag af de uden navns nævnelses indsats gennem højere produktivitet. Det er en uhyre kompliceret opgave, – for ikke at sige umulig – at fordele indkomster efter den enkelte gruppes betydning for landets økonomi. Arbejdsopgaverne og indsatsen er, hvadenten der tales om eksportindustri eller servicevirksomhed, så integreret eller afhængige af hinanden, at man ikke kan sige, at den ene bør have mere eller den anden mindre. Det tjener mere lønmodtagerorganisationernes interesser, at de står sammen om varetagelse af disse – ikke mindst i den nuværende situation.

Vi vil ikke blande os i det kor, som kappes om at fremhæve sin egen betydning. Vi vil derimod meget stærkt appellere til organisationerne om sammenhold.

Der er alt for mange kræfter, som i den nuværende situation styrkes og derfor af al kraft vil søge fagbevægelsen svækket. Betydningen heraf bør især sættes i forhold til bestræbelserne på at afskaffe automatiske lønreguleringer. Det passer ikke helt ind i den første linie i denne artikel; men vi er i hvert fald godt tossede, såfremt vi sår indre splid og mister sammenholdet.

Ved COIs repræsentantskabsmøde i efteråret 1980 besluttedes det at nedsætte et udvalg, som fik til opgave at beskrive, overveje og eventuelt stille forslag til forretningsudvalget om COIs struktur, relationer til andre organisationer m.v., og efterfølgende pålagdes udvalget at se på spørgsmålet om evt. oprettelse af en arbejdsløshedskasse i COI-regie.

Strukturudvalget sluttede sit arbejde den 10. marts 1982.

Forud herfor havde man afleveret en indstilling om A-kasse-spørgsmålet, hvori det anbefaledes at oprette en arbejdsløshedskasse i samarbejde med Centralorganisationen for Telefonstanden.

Denne indstilling har været behandlet i hovedbestyrelsen, og sagen er således i god gænge, og under forudsætning af tilslutning ved et ekstraordinært repræsentantskabsmøde i Telefonstandens A-kasse den 3. maj 1982 vil den ønskede A-kasse blive en realitet fra den 1. januar 1983.

A-kassens sekretariat vil blive placeret i tilknytning til COIs sekretariat i Bredgade.

Strukturudvalgets redegørelse i øvrigt vil måske kunne overraske i medlemskredsen, idet udvalgets tanker om ændringer af COIs struktur er mere gennemgribende og mere dristige, end de fleste vel havde forestillet sig.

Strukturudvalget siger herom, at man på et tidspunkt fandt anledning til at gøre status over det hidtidige arbejde, og det konstateredes da, at man var på vej til at cementere den bestående struktur – ingen nye tanker var tænkt, og der var enighed om, at skulle udvalgets arbejde have nogen mening, måtte man drøfte strukturer, som var væsentligt afvigende fra den eksisterende. Der lå heri en konstatering af, at der kan

ses nogle udviklingstendenser på såvel arbejdsgiver- som lønmodtagerside i den offentlige sektor, som gør det næsten livsnødvendigt at »reorganisere« COI, såfremt vort område også i fremtiden skal kunne opnå og/eller fastholde en rimelig indflydelse på fastsættelse af løn- og ansættelsesvilkår m.v. i den offentlige sektor, og udvalget siger herom, at man alvorligt må frygte, at COI i den nuværende struktur »hænger for lidt sammen« til at graden af indflydelse på blot lidt lænere sigt vil kunne fastholdes.

I øvrigt var der i strukturudvalget enighed om, at COI fremtidigt i højere grad bør tage stilling til spørgsmål, som ligger uden for det egentlige løn- og ansættelsesvilkårsområde, men dette betinger, at der skabes mulighed for en egentlig medlemsdebat i hele COIs område. Og strukturudvalget konstaterer koldt og lidenskabsløst, at COI i den nuværende struktur er »for langt væk« fra medlemmerne til at en kvalificeret medlemsdebat kan føres.

Disse og flere andre synspunkter mundede ud i strukturudvalgets indstilling om, at COIs kompetente organer behandler udvalgets forslag om oprettelse af et egentligt »Statstjenestemændenes Forbund« bestående af de nu tilsluttede organisationer. Man forestiller sig et sådant evt. forbund opdelt i et antal (maksimalt 5) sektioner, som hver især skal være store nok til at kunne bære en sekretariatsenhed. Sektionerne forudsættes så igen opdelt i et antal afdelinger, hvorved den lokale struktur i store dele af COIs område vil kunne opretholdes uændret.

Strukturudvalget har skitseret et forslag til en sektionsopdeling således:

1. Post- og Telegrafvæsenet (p.t. Dansk Postforbund)
2. Generaldirektoratet for DSB (p.t. Dansk Jernbaneforbund, Dansk Lokomotivmands Forening og Fællesorganisationen DSB)
3. Justitsministeriet med tilhørende institutioner (p.t. Dansk Politiforbund, Dansk Kriminalpolitiforening, Dansk Fængselsforbund og Foreningen af vagtmestre under Domstolene)
4. Forsvarsministeriet med tilhørende institutioner + Civilforsvaret (p.t. Forsvarets Civil Etat, Tjenestemandforeningen for Søværnets Mekanikerkorps og Civilforsvarskorpsets Meisterforening)
5. Øvrige tilsluttede organisationer inddelt i et antal afdelinger, som nærmere skal fastlægges, men der vil ikke kunne blive tale om et så stort antal, som der nu findes organisationer.

Bortset fra sektion 5 vil afdelingerne kunne være sammenfaldende med de eksisterende opdelinger i afdelinger/kategorier eller tilsvarende, og det eksisterende »tillidsmandsnet« vil kunne opretholdes. Man forestiller sig dernæst, at der vil skulle etableres en sektionsbestyrelse, f.eks. bestående af en sektionsformand samt de øvrige afdelingsformænd.

Sektionernes kompetence i forhold til forbundet og afdelingerne vil skulle overvejes nøjere, men det er strukturudvalgets intention, at det bør være muligt at delegerede forhandlingsopgaver til sektionerne i et større omfang end det i dag er muligt at delegerede til de tilsluttede organisationer grundet deres meget uens størrelse. Til illustration heraf kan nævnes, at af de tilsluttede 33 organisationer er de 23 på 500 medlemmer eller derunder, og her-

af har 16 organisationer 200 eller færre medlemmer, og det siger sig selv, at der er grænser for, hvad disse mange små organisationer hver især er i stand til at magte forhandlingsmæssigt.

Om det eventuelle forbunds kompetente organer bemærker strukturudvalget, at den daglige ledelse f.eks. vil kunne bestå af en kongresvalgt formand (samt evt. næstformand og forbundssekretær) og sektionformændene i et forretningsudvalg. Herover en hovedbestyrelse, hvis medlemmer vælges af sektionerne, samt endelig en kongres.

Strukturudvalget foreslog at man i foråret 1982 behandler strukturspørgsmålet i forretningsudvalget og hovedbestyrelsen med henblik på eventuel behandling ved repræsentantskabsmødet i november måned 1982. Man forestillede sig, at det vil være muligt for repræsentantskabet at tilkendegive en principiel holdning til strukturudvalgets forslag. Såfremt tilkendegivelsen måtte blive positiv, forestiller udvalget sig videre, at der ned sættes et antal arbejdsgrupper til udarbejdelse af konkrete, detaljerede forslag, som ved et ekstraordinært repræsentantskabsmøde henimod årsskiftet til 1984 kan danne baggrund for den endelige beslutning, hvorved det eventuelle forbund vil kunne opstartes pr. 1. april 1984.

Strukturudvalget er sig meget bevidst, at spørgsmålet om tilslutningen til hovedorganisationerne (LO/FTF) er så problematisk, at det alene vil kunne vælte strukturplanen. Man mener derfor, at det bør være muligt at opretholde de eksisterende tilhørsforhold i en *overgangsperiode*, f.eks. svarende til en kongresperiode, således at det endelige valg skal træffes ved for-



»COI's formand Aage Andersen.

bundets første ordinære kongres i 1988 (man forestiller sig 4-årige kongresperioder), og sigtet er, at forbundet fra dette tidspunkt skal være tilsluttet én hovedorganisation.

Strukturspørgsmålet har den 7. april været behandlet i forretningsudvalget, og den 13. april i hovedbestyrelsen, og i et om mødet i hovedbestyrelsen udarbejdet notat er strukturudvalgets argumentation anført i en stærkt sammentrængt form således:

at de tendenser til centralisering, som ses på arbejdsgiversiden i den offentlige sektor berettiger til en diskussion om hensigtsmæssigheden ved COIs nuværende struktur,

at COI i spørgsmål om løn- og an-

sættelsesvilkår har kunnet opnå en tilfredsstillende grad af indflydelse i forhold til sin størrelse, men at man alvorligt må befrygte, at COI i den nuværende struktur »hænger for lidt sammen« til at graden af indflydelse på blot lidt længere sigt vil kunne opretholdes,

at COIs indflydelse på lønudviklingen i den offentlige sektor igennem de seneste 20 år har været beroende på dels samarbejdet i TFU og dels på nogle tilsluttede organisationers stadige repræsentation på højt niveau i hovedorganisationerne, men at ingen af disse forudsætninger er naturgivne ud i al fremtid, og

at COI-området ved en forbunds dannelse bedre vil kunne opret-



holde repræsentationen de rigtige steder,

at COIs udøvelse af sin forhandlingsret fortsat bør ske via TFU-samarbejdet under forudsætning af, at der som hidtil er mulighed for at forfægte COIs synspunkter navnlig på det lønpolitiske område,

at strukturudvalget mener, at COI i fremtiden i et større omfang bør beskæftige sig med forhold, der ligger uden for det egentlige løn- og ansættelsesvilkårsområde, hvilket den nuværende struktur er uegnet til, da noget sådan må forudsætte, at der findes en mulighed for at skabe en bred debat i medlemskredsen om sådanne emner, og strukturudvalget fastslår, at COI i den nuværende struktur er »for langt væk« fra medlemmerne til at sådanne debatter kan føres,

at en forbundsdannelse vil kunne fremme samhørigheden blandt COIs medlemmer,

at der vil kunne opnås fordele ved fælles drift af en række ting,

at forbundet bl.a. bør beskæftige sig med oplysningsvirksomhed (tillidsmandskurser m.v.) uden at dette dog overflødiggør en mere etatsrettet kursusvirksomhed i sektionerne,

at forbundet vil skulle udgive et fagblad, og

at en struktur som den foreslåede i det hele efter strukturudvalgets opfattelse vil blive til gavn og nytte for tjenestemændene i COIs forhandlingsområde både på kort og langt sigt.

Hovedbestyrelsen lagde ved sin behandling af strukturudvalgets forslag særlig vægt på, at en større samling er nødvendig for at tjenestemændene i COIs område kan opnå/fastholde en væsentlig indfly-

delse på løndannelse m.v. i den offentlige sektor i de kommende år, og man bemærkede sig, at strukturudvalget forudsætter, at forbundsdannelsen ikke skal gribe ind i de lokalstrukturer, som findes i de nu tilsluttede organisationer.

På denne baggrund kunne hovedbestyrelsen tilslutte sig intentionerne i det af strukturudvalget fremsatte forslag, og forretningsudvalget opfordredes derfor til ved næste møde i hovedbestyrelsen at fremlægge et konkret forslag, som kan danne baggrund for repræsentantskabets tilkendegivelse ved mødet den 3. og 4. november 1982.

Forslaget skal bygge på de principper, som er indeholdt i strukturudvalgets redegørelse, og det skal tillige indeholde angivelse af antal og art samt forslag til sammensætning af de arbejdsgrupper, som vil skulle nedsættes til forberedelse af den endelige beslutning ved et ekstraordinært repræsentantskabsmøde henimod årsskiftet til 1984 som foreslået af strukturudvalget.

Ved udarbejdelsen af forslag til

gruppernes sammensætning anses det for værende af stor betydning, at man inddrager personer fra de tilsluttede organisationer med særligt kendskab til de emner, der skal behandles. Til et evt. vedtægtsudvalg bør der kunne knyttes juridisk ekspertise.

Det vil være forudsat, at forretningsudvalget fungerer som styringsgruppe for de påtænkte arbejdsgrupper.

COIs formand, Aage Andersen, understregede ved afslutningen af debatten i hovedbestyrelsen, at en gennemførelse af de intentioner, som er indeholdt i strukturudvalgets redegørelse, vil sikre COI som et fagpolitisk kraftfelt på det statslige område.

Formanden understregede tillige, at hovedbestyrelsens tilkendegivelse var af principiel karakter, således at en egentlig beslutningstagen må afvente resultatet af arbejdet i de arbejdsgrupper, som vil skulle nedsættes, såfremt repræsentantskabets holdning måtte blive positiv, som anført foran.

## Kursusoversigt for 2. halvår 1982

<i>Grunduddannelse</i>	<i>Tid</i>	<i>Prøve</i>
Grundkursus for lokomotivassistenter . . . . .	02.08.–09.08.	
Grundkursus for lokomotivassistenter . . . . .	01.10.–07.10.	
Grundkursus for lokomotivassistenter . . . . .	01.11.–08.11.	
Lokomotivassistentkursus, del 3 . . . . .	16.08.–18.08.	19.08.–20.08.
Lokomotivassistentkursus, del 1 . . . . .	26.08.–28.09.	29.09.–30.09.
Lokomotivassistentkursus, del 2 . . . . .	22.10.–01.12.	02.12.–03.12.
Lokomotivassistentkursus, del 1 . . . . .	28.10.–25.11.	26.11.–29.11.
Lokomotivassistentkursus, del 1 . . . . .	26.11.–06.01.	07.01.–10.01.
<i>Videregående uddannelse</i>		
Lokomotivførerkursus . . . . .	06.09.–21.10.	22.10. og 25.10.
Lokomotivførerkursus . . . . .	20.09.–28.10.	29.10.–01.11. Ar
Lokomotivførerkursus . . . . .	04.10.–18.11.	19.11.–22.11.
Lokomotivførerkursus . . . . .	01.11.–16.12.	17.12.–20.12.
Lokomotivførerkursus . . . . .	05.11.–15.12.	16.12.–17.12. Ar

# Retur til mesterlæren?

af H. Larsen-Bjerre

Den 19. februar var der debat i Folketinget om følgende forespørgsel:

– Hvilke initiativer vil regeringen tage for at fjerne de mange forældede og bureaukratiske regler som hindrer unge i at få lære- og praktikpladser?

Forespørgslen var stillet af firkløverpartierne – Konservative, Venstre, Centrum-Demokraterne og Kristeligt Folkeparti.

Hensigten med forespørgslen stod helt klar, da *Palle Simonsen* (k) åbnede debatten og sagde, at »fagrænserne var alt for stive, hvilket hæmmede oprettelsen af lære- og praktikpladser. Vi ser desuden en form for diskriminering af mesterlæren i forhold til EFG-uddannelsen«.

## Ministerens svar til de borgerlige

Undervisningsminister *Dorte Bennedsen* gjorde forespørgerne opmærksomme på, at »det er Folketinget, der i sin tid har vedtaget, at det alene er de faglige udvalg, der tager stilling til, om en virksomhed kan godkendes som lærested, og reglerne om dette findes som bekendt i lærlingeloven af 1956 og i en tilsvarende bestemmelse i EFG-loven fra 1977. Skal der gennemføres ændringer, kan det ikke ske administrativt«.

Socialdemokratiets ordfører, *Søren Nørgaard Sørensen*, fremhævede, at den socialdemokratiske regerings beslutning i 1977 om, at mesterlæren skulle afskaffes endeligt, blev truffet ikke efter en aftale mellem Socialdemokratiet og LO, men mellem LO og Dansk Arbejdsgiverforening.

Under forhandlingerne stillede *Palle Simonsen* (K) på de fire forespørgende partiers vegne følgende forslag til motiveret dagsorden:

»– Idet Folketinget pålægger re-

geringen gennem forhandling med arbejdsmarkedets parter

at effektivisere de faglige udvalgs sagsbehandling,

at lempe deres krav til godkendelse af lære- og praktikpladser,

at kombinere lære- og praktikpladser, der hver for sig er for ensidige til at opfylde kravene, og

at ligestille mesterlæren med EFG-uddannelsen.

går tinget over til næste sag på dagsordenen«.

## Socialdemokraterne fastholder princip

Debatten viste, at også de radikale var af den opfattelse, at mesterlæren skulle bibeholdes, hvilket indelbar, at der stod et parlamentarisk flertal bag den forelagte dagsorden.

På denne baggrund udtalte Socialdemokratiets ordfører *Søren Nørgaard Sørensen* i forbindelse med afstemningen:

– Socialdemokratiet mener, at mesterlæren bør afskaffes. Men vi erkender, at der for øjeblikket ikke er et flertal for det i Folketinget. Derfor kan vi stemme for en dagsorden, der udtrykker ønske om ligestilling mellem de to uddannelser EFG og mesterlæren. Denne ligestilling findes i forvejen, idet EFG-loven forudsætter, at begge uddannelser kan eksistere under forudsætning af, at arbejdsmarkedets parter er enige om det. Der er naturligvis intet til hinder for, at arbejdsmarkedets parter selv kan afgøre, hvorvidt de vil afskaffe mesterlæren, således som det er sket på »jernet«s område. Folketinget skal ikke gribe ind i frivillige uddannelsesaftaler på det private arbejdsmarked.

## Konsekvensen: Aflønning i basisåret

Socialdemokratiets ordfører slog

yderligere fast, at de borgerlige nu må drage konsekvensen af sidestillingen af mesterlæren og EFG-uddannelsen og gå ind for en aflønning til de unge i EFG-basisåret.

For dagsordenen stemte i øvrigt 134 (S, V, K, R, CD, Kr.F). 23 (SF og VS) stemte imod.

Dagen efter afstemningen var der et møde på Metalskolen i Jørnlunde, hvor formanden for den socialdemokratiske folketingsgruppe, *Ritt Bjerregård*, benyttede lejligheden til at udbyde synspunkterne bag begivenhederne i folketingsalen.

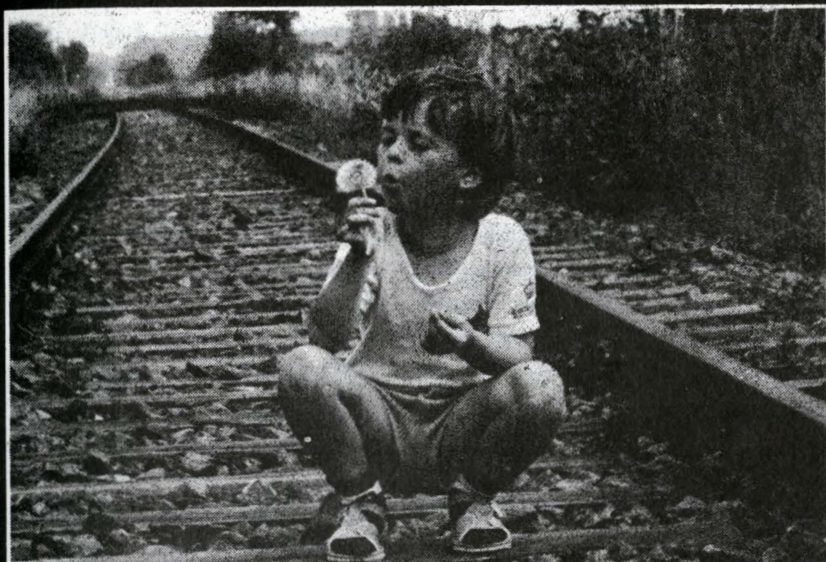
– Der skal ikke herske tvivl om, at socialdemokraterne mener, at mesterlæren bør afskaffes, og EFG-uddannelsen indføres overalt. Når vi kunne stemme for et dagsordensforslag, som sidestiller mesterlæren og EFG-uddannelsen, skyldes det, at de to uddannelser i forvejen er eksisterende i lovens forstand.

Nu har vi altså et forslag, som de borgerlige har stemt for, og som ligestiller de to uddannelser. Vi vil nu fastholde de borgerlige partier på den helt naturlige konsekvens, nemlig udbetaling af løn i basisåret for unge under EFG-uddannelsen.





# Hvor er det tåbeligt af Lasses mor og Aktuelt



— det her Lillian Nielsen fra Næstved kaldt sit billede. Lillian Nielsen har sammen med flere hundrede andre sendt billeder ind til Søndags-Aktuelts fotokonkurrence.

**søndags**

**aktuelt**

**LASSE PUSTER  
SOMMEREN  
ET STYKKE**

## Småpluk –

Et lille citat fra en samtale med en ung mand, som for tiden fører sig stærkt frem i underholdningsbranchen – Erik Clausen fra »firmaet« Clausen & Petersen. Han sagde (21/3) til Politiken:

»Og så stillede den pæne lille mand op og spurgte, om jeg ville være med (Dirckinck-Holmfeld fra TV's »Kanal«). Og det ville jeg godt. Men jeg har holdt mig for mig selv. Det er nemlig et lidt tungt miljø derude i TV-byen. Man har det med at holde møder. Er du tosset mand, man sammenkalder rask væk 12 fyre til en drøftelse om ingenting«.

Det er en tankevækkende betragtning. Erik Clausen her fremfører. Møder til drøftelse af slet ingenting.

Man kunne nok rejse det spørgsmål, hvor mange møder der holdes her i landet »om slet ingenting«. Møder, hvor man bare snakker, men som i øvrigt ikke giver nogen form for resultater. Snak, snak – en tung dyne af ligegyldigt sludder, som skal give sig ud for at være en hel masse. Vi tror gerne, at Danmarks Radio er et sandt eldorado for møder, men bureaukratiets – og møder er jo ofte slet og ret en form for bureaukratisme – fangarme kender ingen grænser.

Man kan naturligvis også kalde møderne for en særlig udspekuleret form for beskæftigelsesforanstaltning. Man bør imidlertid huske, at det er produktionen, som skal betale.

KSB – DSB

Det er titlen på en ny bog af jernbanehistorikeren Peer Thomassen. Og den fortæller om Slangerupbanen/Hareskovbanens seneste år, nemlig fra DSBs overtagelse af driften i 1948. Den fortæller om forvandlingen fra en fornøjelig men lidt forhutlet privatbane til en moderne og effektiv S-bane, og den behandler indgående banens rullende materiel i hele dens 75-årige eksistens.

På 182 sider og med mere end 200 illustrationer får jernbaneinteresserede og lokalhistorikere masser af spændende information, og bogen, der er i kommission hos Rosenkilde & Bagger kan varmt anbefales. Pris: kr. 185,00.

Før i tiden var det tit og ofte sådan, at kom man ud på landet, havde alle – eller næsten alle – indbyggerne deres eget øge- eller tilnavn. Denne hyggelige skik er nu desværre ved at gå samme vej som dialekterne: nemlig ud i glemslen, og der vil de forblive, hvis der ikke gøres noget for at få den indsamlet her og nu.

Men den slags navne trives alligevel stadig i bedste velgående rundt om på de forskellige arbejdspladser. Her opleves fællesskabet, og her findes der stadig på en række finurligheder, når det drejer sig om at karakterisere personen mest muligt rammende sprogligt.

Hvis De kan fortælle mig noget om den slags navne på Deres arbejdsplads – fra såvel før som nu – hører jeg meget gerne nærmere fra Dem. Hvis navnenes baggrund ikke er umiddelbart indlysende, må De også gerne fortælle den lille historie, der helt sikkert ligger bag.

Hvis der kommer tilstrækkelig mange svar på denne efterlysning, vil det bedste af materialet blive samlet i en rapport, der vil blive offentliggjort her i bladet.

De kan skrive til mig på adressen: Kristian Kristiansen, Odense Universitet, Nordisk Institut, 5230 Odense M.

## Valutapolitik

*af kontorchef, cand. polit.  
Kristian Hjulsager*

Valutapolitikken omfatter indgreb i forbindelse med handelen med fremmed valuta.

Ved valuta forstås man kortfristede udenlandske tilgodehavender, som umiddelbart kan anvendes

i forbindelse med internationale betalinger.

Valuta dækker således ikke blot udenlandske pengesedler og mønter, men også tilgodehavender i udenlandske pengeinstitutter, som der umiddelbart kan trækkes på.

I dag er veksler, checks og telegrafiske overførsler praktisk talt enerådende som internationale betalingsmidler. Sedler og mønter anvendes stort set kun i forbindelse med turismen.

### Valutakursen

Ved Danmarks valutakurs forstås prisen på udenlandske penge regnet i danske kr. I praksis taler man om den danske kroneværdi ved køb eller salg af 100 enheder udenlandsk valuta.

Valutakursen er således af betydning for prisen på udenlandske varer i Danmark og for prisen på danske varer i udlandet.

En ændring af valutakursen i form af en devaluering (nedskrivning af kronkursen) eller revaluering (opskrivning af kronkursen) påvirker således prisudviklingen, beskæftigelsesudviklingen, betalingsbalanceudviklingen m.m.

### Devaluering

En devaluering også kaldet en kronesækning betyder, at kroneværdien bliver mindre værd, d.v.s. udenlandske valutaer bliver dyrere regnet i danske kr.

Eks.: før kursændring

100 = 1.200 danske kr.

efter kursændring

100 = 1.400 danske kr.

Baggrunden for at gennemføre en devaluering kan være ønsket om, at fjerne et underskud på betalingsbalancen samtidig med, at man stimulerer beskæftigelsen.

Devalueringen bevirker som nævnt, at udenlandsk valuta regnet i danske kr. bliver dyrere. Importvarerne vil således blive dyrere på det danske marked, og dansk producerede varer får en forbedret konkurrenceevne på hjemmemarkedet. Omvendt vil eksporten stige, idet eksportørerne ved hjemtagelsen af valutaindtægterne får et større antal danske kr. ved salget af disse.

Eksportørerne vil derfor have mulighed for at fremme eksporten evt. via prisnedsættelser i udlandet eller via salg fremstød. Imidlertid ligger der en begrænsning i, at de importerede rå- og hjælpestoffer, der indgår i produktionen, bliver dyrere.

På kort sigt skulle der trods alt være basis for en stigning i eksporten og et fald i importen, og dermed en stimulering af produktion og beskæftigelse.

Pris- og lønudviklingen vil imidlertid være stigende. Prisstigningerne gennem de højere priser på importerede rå- og hjælpestoffer samt færdigvarer. Lønstigningerne gennem den automatiske dyrtidsregulering. Da dyrtidsreguleringen imidlertid ikke kompenserer fuldt ud for prisstigningerne, vil der være tale om et reallønsfald, på den anden side vil erhvervsindkomsterne, grundet den bedre konkurrenceevne, på kort sigt stige.

Devalueringen har som nævnt til hensigt at forbedre landets konkurrenceevne over for udlandet.

Forudsætningen for en succesfuld devaluering er imidlertid, at der er plads i samfundet til en produktionsudvidelse samtidig med, at man har kontrol over følgevirkningerne på løn- og prisniveauet.

Er disse forudsætninger ikke opfyldt, vil devalueringen blot føre til forøget inflation.



**Revaluering**

En revaluering, også kaldet en kronehævning, betyder, at kroneværdien vokser, d.v.s. udenlandske valutaer bliver billigere regnet i danske kr.

Eks.: før kursændring

100 = 1.200 danske kr.

efter kursændring

100 = 1.100 danske kr.

En revaluering kan iværksættes for at begrænse en for stor efterspørgsel og dermed en truende inflation. Virkningerne af revalueringen vil på kort sigt være de modsatte af devalueringens virkninger.

På længere sigt vil stagnationen i løn- og prisudviklingen og dermed omkostningsniveauet kunne føre til en revalueringsfordel. Er der således tale om, at udlandet har et stigende omkostningsniveau, vil det revaluerende land få en bedret konkurrenceevne.

Revalueringen kan som nævnt anvendes som et middel til at dæm-

pe inflationen, hvilket på længere sigt vil forbedre konkurrenceevnen.

Forudsætningerne for at et land kan revaluere er imidlertid, at man befinder sig på et højt produktions- og beskæftigelsesniveau samt har store velutareserver eller gode muligheder for udenlandsk låneoptagelse.

**Samarbejde**

Grundet den centrale betydning valutakurserne har for landenes økonomi, er det ikke underligt, at man har et internationalt samarbejde omkring valutapolitikken.

Ikke mindst et land som Danmark, hvor der er tale om en i forhold til landets produktion meget stor udenrigshandel, har fordel af international stabilitet på valutakursområdet.

Denne stabilitet søges opnået dels gennem valutasamarbejdet indenfor EF dels gennem samarbejdet i Den internationale Valutafond.

**Rundtur i bus i Østrig**

Udrejse lørdag den 21.08.82.

Hjemkomst søndag den 29.08.82.

Pris pr. person kr. 2.495,00

Tillæg for enkeltværelse kr. 400,00

Der findes endnu plads på denne rejse – *forlang specialprogram.*

**Oktoberfest i München**

Udrejse torsdag den 16.09.82.

Hjemrejse onsdag den 22.09.82.

Pris pr. person kr. 1.230,00

*Forlang specialprogram.* Kun få pladser tilbage på denne rejse.

Der medfølger DJT-rejseleder på begge rejser.

Bemærk – kvalitetsrejser på et forholdsvis højt niveau – prøv dem inden de bliver udsolgte.

Vort samarbejde med *Stjernerejser/Fritidsresor* er igen inde i en god udvikling.

Mange kolleger benytter sig af vore rejser med dette selskab.

Rabatten på *Stjernerejser/Fritidsresor* udgør pr. person

150 kr. på en programpris indtil 2400 kr.

200 kr. på en programpris indtil 3000 kr.

250 kr. på en programpris over 3000 kr.

Kvalitetsrejser til en rimelig pris.

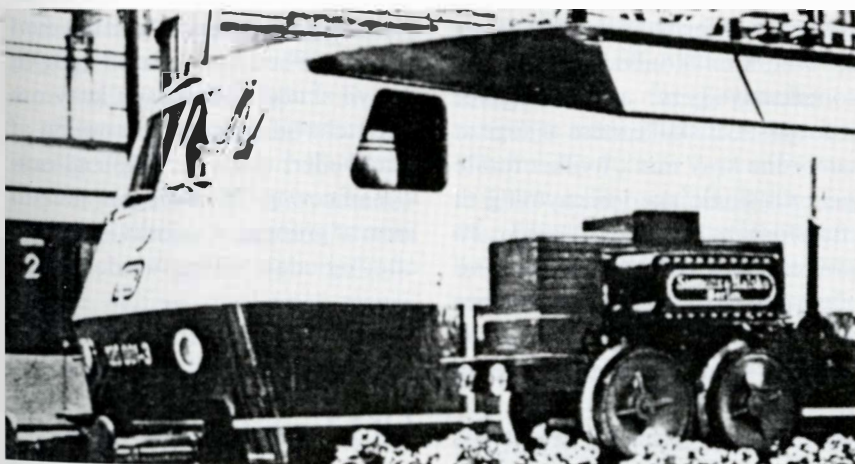
Med venlig hilsen

Danske jernbanemænds turistorganisation

DSB rejsebureau Hovedbanegården

Banegårdspladsen

1570 København V – tlf. 8 – 1 – 2467.



Der er mere end 100 år imellem de to ellog på dette billede. Det lille, beskedne firehjulede lok er verdens første, brugbare ellok, bygget af Siemens & Halske i 1879, og det store, der tjener som baggrund for

veteranen, er DBs nyeste drejestrømsloko.

Ifølge den schweiziske fagpresse har DSB bestilt 8 Bo'Bo' elloko litra Ea, med numrene 3001–3008. Af denne type skulle vi så, i 1987, have

100 stk. Disse maskiner, som skal yde 5400 HK, bliver de stærkeste DSB-loko nogen sinde, og skulle i det ydre ligne SBBs type Re 4/4<sup>4</sup>.



Aftaleforhandlingerne 1983 begynder nu at tone frem, og forberedelserne forud for deres påbegyndelse er da også i fuld gang rundt om i organisationerne – og vel også på arbejdsgiversiden.

For COIs vedkommende var opstarten udsendelse af en indkaldelsesskrivelse til de tilsluttede organisationer i den sidste uge af marts måned, således at der levnedes mulighed for i tiden indtil den 1. september at diskutere spørgsmålet om kravene til aftaleforhandlingerne i medlemskredsen og at behandle spørgsmålet i organisationernes kompetente organer.

Denne fremgangsmåde er ny for COI og tilsigter, at der skal gives de tilsluttede organisationer en bedre mulighed for på en mere tilfredsstillende måde at kunne ytre sig om det, som skal blive til COIs aftalekrav.

Efter modtagelsen af de tilsluttede organisationers krav senest den 1. september skal COIs sekretariat se på dem, d.v.s. i muligt omfang foretage merudgiftsberegninger og konsekvensvurderinger etc., men *ikke* foretage nogen egentlig fagpolitisk vurdering af forslagene, da det naturligvis er de folkevalgte organer, der skal foretage denne vurdering.

Dette sker i praksis ved en såkaldt hovedbestyrelses- og formandskonference (hvor COIs hovedbestyrelse samt formændene fra de tilsluttede organisationer deltager, i alt henimod 60 personer) i anden uge af oktober, hvor man bl.a. ved gruppearbejde vil gennemgå og kommentere de fra de tilsluttede organisationer indkomne krav, og ved konferencens afslutning vil man i et plenummøde forsøge at lave et samlet skitseoplæg til COI-krav. Hvis dette oplæg som ved tidligere lejligheder kan opnå

konferencens samlede tilslutning, vil det derefter danne grundlag for den efterfølgende behandling i forretningsudvalget og i hovedbestyrelsen, inden det skal slutbehandles ved repræsentantskabsmødet den 3. og 4. november.

Når COIs endelige krav er fastsat af repræsentantskabet skal de fremsendes til Tjenestemændenes Fællesudvalg (TFU) inden den 15. november, til hvilket tidspunkt de tre andre centralorganisationer i TFU-samarbejdet ligeledes skal have fremsendt deres krav.

Opgaven for TFUs forhandlingsudvalg vil derefter blive under ledelse af TFUs formand, Aage Andersen, at forhandle sig frem til det, der gerne skulle munde ud i et fælles krav for de fire centralorganisationer, d.v.s. TFUs krav, der må formodes at skulle afleveres til finansministeren senest den 1. januar 1983, men dette er ikke endeligt fastlagt.

I løbet af 1982 er der imellem TFU og den tilsvarende forhandlingssammenslutning på det kommunale område – KTU – indgået en aftale om et formaliseret samarbejde i et kontaktudvalg, og en af kontaktudvalgets arbejdsopgaver er forudsat at skulle være at søge at samordne krav m.v., hvilket første gang vil skulle ske i tilknytning til aftaleforhandlingerne i 1983. På hvilken måde dette tidsmæssigt vil blive muligt er endnu uklart, men det afgørende er, at der findes en fast vilje til at samarbejdet mellem TFU og KTU skal lykkes, og med dette som drivkraft vil det utvivlsomt også vise sig muligt at overvinde de praktiske problemer.

Det er normalt forud for hver overenskomstsituation at høre sagt, at netop den nu forestående situation vil blive den hidtil vanskeligste, og – i hvert fald indtil den

er overstået – vil det med samme ret som i tidligere situationer kunne hævdes om forhandlingerne i 1983.

Det vil blive en meget vanskelig opgave at nå frem til et for medlemmerne rimeligt og acceptabelt resultat, og det ville derfor være forkert at overse de betydelige problemer, som forestår.

Et af de mere tekniske problemer er, at der igen i 1983 vil blive ført decentrale overenskomstforhandlinger på det private arbejdsmarked, hvilket skaber problemer med opgørelsen af det private områdes samlede resultat, hvilket naturligvis er af stor betydning ved overførslen til det offentlige område.

Dette vil naturligvis skulle tages i betragtning også ved opstillingen af kravene, hvoriblandt et krav om udmøntning af taktreguleringens forhandlingsdel utvivlsomt vil få første prioritet. Af andre eventuelle krav, som må overvejes, er spørgsmålet om arbejdstidens længde, såvel generelt som specielt for arbejde uden for normal arbejdstid. Endvidere er det vel muligt, at man igen i 1983 må se på stedtillægget, og endelig vil det med stor sikkerhed kunne forudsiges, at der vil skulle medtages et krav om afsættelse af penge til opretning af skævheder, d.v.s. et beløb til omklassificering af stillinger såvel i form af grupper som individuelt, og efter og uden stillingsvurdering.

## COI nyt

### Lavere afgangsalder for belastede grupper

Ved skrivelse af 13. februar 1980 meddelte COI Finansministeriet, at man ville være interesseret i at indgå i en evt. arbejdsgruppe med henblik på



- at registrere eksisterende ordninger om en lavere pligtig afgangsalder end den generelle,
- at registrere formodede ønsker om for visse særligt belastede grupper at etablere en lavere pligtig afgangsalder,
- at undersøge, hvorvidt der i øvrigt findes medlemsområder, for hvilke en lavere pligtig afgangsalder ønskes og er hensigtsmæssig, hvorved bemærkedes, at COI ville være indforstået med, at der vil skulle overvejes spørgsmål såvel i forhold til personalet som til en forsvarlig drift, og at begge forhold taler for, at der kun kan ske en nedsættelse af den pligtige afgangsalder for det omhandlede særligt belastede personale via en overgangsordning, og
- at overveje de pensionsregler, der vil skulle finde anvendelse.

Til det sidste bemærkes, at der allerede i tjenestemandspensionslovens § 17 er taget højde for pensionsspørgsmålet i de tilfælde, hvor der (med hjemmel i tjenestemandenslovens § 29) aftales en lavere pligtig afgangsalder. Pensionslovens § 17 er sålydende:

»Når en tjenestemand bliver afskediget efter at være fyldt 60 år, men inden sit fyldte 70. år, som følge af, at han har nået den aldersgrænse, der gælder for vedkommende stilling, fastsættes pensionen . . . på grundlag af den pensionsalder, han ville have opnået ved tjeneste indtil 70 års alderen«.

Dette betyder i praksis, at vedkommende tjenestemand kan afgå med fuld pension på det tidspunkt, fra hvilket der er afgangspligt i hans stilling, idet han vil få tillagt de manglende pensionsår – dog ikke flere end forskellen mellem afgangsalderen og 70 år – såfremt han

på grund af den lavere afgangsalder ikke har nået at optjene det maksimale antal år (37). Såfremt han ønsker sig førtidspensioneret, vil fradraget i hans pension blive beregnet til det (tidligere) tidspunkt, på hvilket han skulle afgå fra sin stilling.

Det skal endvidere bemærkes, at baggrunden for nedsættelsen af førnævnte arbejdsgruppe var, at der fra Dansk Fængselsforbund forelå et ønske om at aftale en lavere afgangsalder for personalet i fængslerne, hvilket Finansministeriet ikke var meget for, da det fandtes vanskeligt at anskue problemet isoleret til kriminalforsorgen.

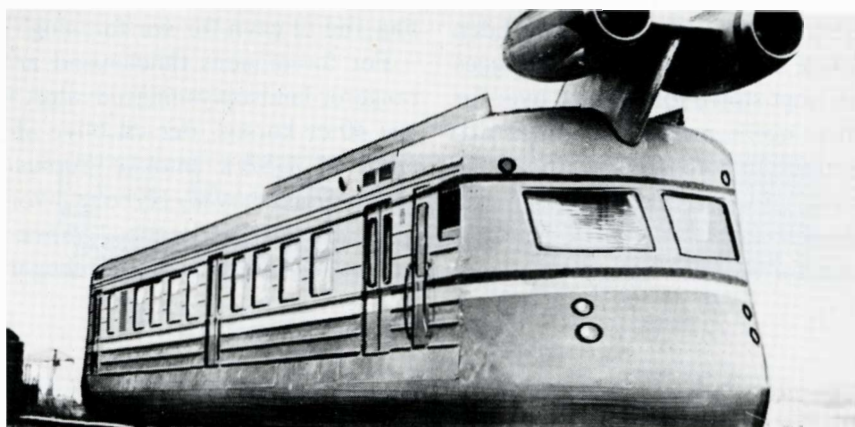
Med baggrund i arbejdsgruppens indledende arbejde udsendte Finansministeriet den 11. juni 1980 en høringskrivelse, hvori man anmodede styrelser m.v. efter forudgående drøftelse med vedkommende personaleorganisation at udtale sig om, hvorvidt der inden for styrelsens område fandtes grupper af tjenestemandstillinger, for hvilke det ud fra specielle hensyn til arbejds effektiviteten, sikkerheden i tjenestens udførelse, den arbejdsmæssige belastning eller af andre særlige årsager anses for begrundet at overveje indførelse af en afgangsalder under 70 år.

Efter at spørgsmålet således har været drøftet lokalt, er der til Finansministeriet indkommet et antal indstillinger om indgåelse af aftaler om lavere pligtige afgangsalde for en række grupper, og der er i ar-

bejdsgruppen enighed om at foreslå afgangsalderen nedsat for følgende grupper i COI's forhandlingsområde:

- søfartspersonale ved statshavne/kystvæsen, farvandsvæsen, Fiskeriministeriet, Statsministeriet (Færøerne), Kgl. grønlandske Handel og Post- og Telegrafvæsenet (kabelskibe). Afgangsalderen foreslås aftalt til 65 år,
- slotsbetjente m.v. (65 år),
- havnebetjente m.v. (65 år),
- fiskeribetjente m.v. (65 år),
- evt. visse toldassistenter (i givet fald 65 år),
- opsynspersonale i fængsler og arresthuse m.v. (63 år),
- polititjenestemænd for hvem der ikke allerede er aftalt en lavere pligtig afgangsalder (63 år),
- personale ved brandvæsenene i statslufthavne (60 år),
- ministerchauffører (60 år),
- betjente m.v. ved retsmedicinske institutter (60 år).

Der er i arbejdsgruppen endvidere enighed om, at de forslag, der nu arbejdes videre med (specielt om overgangsordninger – der skal sikres de pågældende tjenestemænd en rimelig tid til at indrette sig efter den lavere afgangsalder), ikke udelukker, at der findes andre grupper, som vil kunne få behandlet ønsker om nedsættelse af deres afgangsalder, såfremt behandlingen af de foreliggende forslag skulle give anledning til, at der opstår interesse herfor.





## **fiu** Fagbevægelsens interne uddannelser

Landsoplysningsudvalget fik mange pæne ord med på vejen ved foreningens for nylig afholdte kongres og fik ros for den kursuslinie, der var blevet skabt og gennemført. Ved det konstituerende landsoplysningsudvalgsmøde blev det vedtaget, at der på ingen måde måtte slækkes på foreningens fagpolitiske målsætning, men at udvalget skulle øge oplysningsarbejdet i afdelingerne, styrke dygtiggørelsen af foreningens tillidsrepræsentanter ved afholdelse af konferencer og kurser, samt at give afdelingsrepræsentanterne øget kursustilbud gennem den tværfaglige uddannelse »FIU« Fagbevægelsens Interne Uddannelse.

Vor konstant skiftende arbejdstid gør, at aktuelle arbejdsproblemer ikke kan løses her og nu, sammenlignet med dem der har konstant arbejdstid, f.eks. ved afholdelse af frokost- eller fyraftensmøde. Det er de små ting og irritationer der hober sig op, og hvis de ikke bliver løst, bliver arbejdspladsen syg og uudholdelig. Grundet det må landsoplysningsudvalget sammen med den lokale afdelingsbestyrelse pålægges en langt større forpligtelse over for foreningens medlemmer til at orientere om foreningens arbejde og virke, afholde møder om fagpolitiske relevante emner for derigennem over for det enkelte medlem at gøre

arbejdspladsen mere tålelig. Udvalget har derfor tilskrevet afdelingerne og tilbudt at være behjælpelig med at skaffe indledere til afdelingsmøder om fagpolitiske emner fra LO, CO I, AOF, DSB, den lokale Fo samt fra hovedbestyrelsen og fremskaffe alt relevant kursusmateriale. Vi har fra udvalgets side foreslået mødeemner, som f.eks. er taget fra debathæfterne »Faglig Debat«. Disse hæfter er blevet udsendt til afdelingernes opholdsstuer.

Af andre aktuelle emner kan nævnes Miljø og Sikkerhed, Arbejdstidsregler, Personaleproblematikken, Organisationsstruktur, Overenskomst, Pensionsforhold herunder efterløn m.m., medvirke til virksomhedsbesøg eller andre faglige relevante emner, som ønskes behandlet og belyst. Det er op til det enkelte medlem at gå til sin afdelings bestyrelse og få afdelingen til at arrangere et eller flere møder her i vinterhalvåret. Landsoplysningsudvalget håber med disse tilbud at kunne fastlægge en aktiv fagpolitisk mødevirksomhed i afdelingerne til gavn for vor forening.

For foreningens tillidsmænd arrangerer landsoplysningsudvalget i uge 40 et kursus, der vil blive afholdt på DSB's smukke kursuscenter Knudshoved, Nyborg; hvor hver afdeling må sende 2 repræsentanter. De fire store afdelinger

Ar, Fa, Gb og Kh har fået tildelt en ekstra plads, hvor de sammen med foreningens hovedbestyrelse vil gennemgå et kursus, hvor de tre hovedemner er:

- A. Kørselsfordelingsarbejde og Arbejdstidsregler.
- B. Organisationsledelse.
- C. Oplysningsarbejde i afdelingsregi.

Referat fra kurset vil blive bragt i DLT.

I ugerne 42–43 arrangerer landsoplysningsudvalget et Forbunds-kursus G 1–2 for 3 lokomotivførere fra Privatbanen og 12 tillidsrepræsentanter fra DLF på LO-skolen i Helsingør. Kursusprogrammet indeholder bl.a. Notat- og Referat-teknik, Taleteknik, Foreningens struktur, Tjenestemandens pligter og rettigheder, foreningens regnskaber, DLT, Arbejdstidsregler, forskellige af foreningens berøringsflader med DSB, CO I og andre organisationer, Sikkerhed og Miljø og Samarbejdsaftaler.

Dette kursus giver adgang til FIU uddannelsessystemet, der over Grundkurset G 3–4 giver adgang til tre af de fire hovedlinier, Organisationslinien, Virksomhedslinien og Arbejdsmarkedsforhold. Disse kurser er tværfaglige, det vil sige, at alle organisationer under LO kan deltage. Disse kurser er uvurderlige og giver vore tillidsfolk et godt og solidt arbejdsgrundlag, som i vor forening giver udslag i dygtigt arbejdende afdelingsbestyrelser.

Formands- og hovedbestyrelseskonference afholdes den 24.–25.–26. november på Forsikringshøjskolen, Rungstedgaard i Rungsted, hvor vi bl.a. skal beskæftige os med CO I's struktur, Overenskomstforhandlingerne 1983, DSB's budget, Tjenestemandensretten og Teknologiaftalen.



# Scandia holdt på det rigtige tog . . .

*Nyt fabriksanlæg til 43 mill. kr. indviet.*

hvor vi har indbudt cing. Chr. Rovsing samt repræsentanter fra LO, HK og CO I til at sidde i diskussionspanelet.

Miljø og samarbejdsforståelse bliver emner, der vil stå i højsæde på kurset, der bliver afholdt i uge 12 i 1983 på DSB's Kursuscenter Knudshoved og er en fortsættelse af kursusrækken om SI-SU problematikken.

Studierejsen 1982, uge 43. Her vil Jørn Thillemann igen være foreningens rejseleder og turen går til Kassel. Rejseprogrammet indeholder dato, pris, overnatning, udflugter m.m. vil blive udsendt til opslag på afdelingernes opslagstavle, samt blive omtalt mere udførligt i DLT.

Studie- og kulturrejse 1983 til Sovjetunionen. Landsoplysningsudvalget har besluttet at prøve at få arrangeret en familie-studie-kulturrejse sidst i september først i oktober 1983.

Rejsen er sat til 10 dage med fly til Moskva med udflugtsmulighed med tog eller bus til det, der kaldes det gamle Rusland, samt prøve at arrangere det således, at vi kan få kontakt med vore russiske kolleger, evt. besøg på et af værkstederne med fremvisning af de nyeste lok. Den samme dag vil der for vore henrivende hustruer blive arrangeret et andet program efter deres ønske. Fra Moskva vil flyrejsen gå over Leningrad.

Udvalget har indhentet flere tilbud og prisniveauet ligger i øjeblikket på ca. kr. 4.000,00 pr. deltager. Når vi i landsoplysningsudvalget har fastlagt enkelthederne i rejsen, vil rejsen og udflugter blive publiceret nærmere i DLT, og der vil blive oprettet en kontoordning, således at man over foreningens giro kan indbetale beløb alt efter eget ønske som en slags opsparingsordning til dette fantastiske rejsetilbud.

Scandia-Randers a-s holdt på den rigtige hest – eller måske i denne forbindelse rettere det rigtige tog, da virksomheden trods de togmæssigt set magre tider i halvfjerdserne købte rettighederne til at fremstille jernbanemateriel af Frichs i Århus. Dermed blev Scandia den eneste virksomhed herhjemme, som bygger tog, og godt købmandsskab har bevirket, at de muligheder, som denne status har medført, bliver grundigt opdyrket.

Scandia har både DSB og de private jernbaner som storkunder, men samtidig ser virksomheden sig om efter eksportmuligheder. Det har bl.a. medført eksport af togvogne til Bangladesh.

Med en bugnende ordrebog i ryggen besluttede Scandia at udvide, og i foråret 1981 blev et større byggeri til 43 mill. kr. startet. Det drejer sig om et fabriksanlæg, der med sine 10.000 kvm. har bragt Scandias samlede produktionsareal op på 50.000 kvm.

Det nye anlæg er nu færdigt og blev indviet officielt af amtsborgmester Ib Frederiksen.

Anlægget er teknologisk set en sag for feinschmeckere. Mest iøjnefaldende er nok, at der i de ny haller ikke er hverken skinner eller drejeskiver. I stedet befordres de hel- og halvfærdige vogne på luftpuder. Desuden er der det nye i fabrikationen, at vognene produceres i moduler, der til sidst sættes sammen.

Indretningen af anlægget giver en udpræget fleksibilitet i hallernes

anvendelse og en meget nem håndtering af emnerne. Således skal der til flytningen af et fem tons tungt emne kun anvendes en trækraft på ti kg.

At der er taget alle tænkelige hensyn til det gode arbejdsmiljø, f.eks. i retning af ventilation og korrekte arbejdsstillinger, burde vel sige sig selv, når der er tale om et nybyggeri, men dertil kommer, at man i vid udstrækning har søgt at tage hensyn til den kommende udvikling inden for jernbanemateriel.

De nye lyntog og Intercity-togene herhjemme skal have en længde på 26.4 m, men hallerne er bygget, så der også kan fremstilles jernbanevogne på 30 m. Skulle udviklingen yderligere gå i retning af vogne i to etager, kan også det behov opfyldes.

De ny lyntog, der for nylig er sat i drift mellem Århus og København, er resultatet af et tæt samarbejde mellem DSB's teknikere og Scandia. Udover de vogne, som Scandia selv udvikler, producerer virksomheden motortog på licens fra en tysk fabrik, og i samarbejde med en anden tysk fabrik produceres lokomotivkasser og bogier til diesel-elektriske lokomotiver til DSB.

Scandia -Randers er med sine 1200 medarbejdere den største virksomhed i byen. Når det nye anlæg, der er projekteret af ingeniørfirmaet Cowiconsult, er fuldt udnyttet, kan der i dette afsnit beskæftiges 175 timelønnede medarbejdere, og der kan færdiggøres en vogn hver tredje dag.



# Mennesket og edb-mulighederne

Af Tage W. Jensen

14

To af det 20. århundredes teknologiske »fuldblodsheste« – edb og kernekraft – slog »rytteren«, mennesket, af i starten.

Derfor løber vi i dag bagefter for at komme »i sadlen og til tøjlerne« igen.

For at komme det må der handles ud fra kendsgerningerne:

Kernekraftvidenskabsfolk har altid vidst, at vor nu indførte kernefissionsteknologi har én alvorlig svaghed. Nemlig samme svaghed, som gjorde samme teknologi til vestmagternes militære sejrsvåben i verdenskrig 2: højradioaktiv stråling/forurening.

Fissionsteknologien i civil praksis er – populært forklaret – »indkapslet atombombesprængning«. Altså en virkelig balstyrig »hest« at lægge »sadel« på!

Men allerede i slutningen af 1940erne var USA's »Videnskaberne Selskab« faktisk inde på tanken at afvise fissionsteknologien til fredelig energiudnyttelse.

Initiativtagerne nåede desværre ikke længere end til (1951) at anbefale politikere alle vegne at skabe absolut kontrol med fissionsteknologiens udnyttelse og afvente kernekraftens sand synlige slutløsning, den acceptable fusionsteknologi.

Kul- og oliemangel i mellemtiden var utænkelig. I dager selv politikere holdt op med at indbilde folk, at Jordens forekomster af kul og olie slipper op om få år.

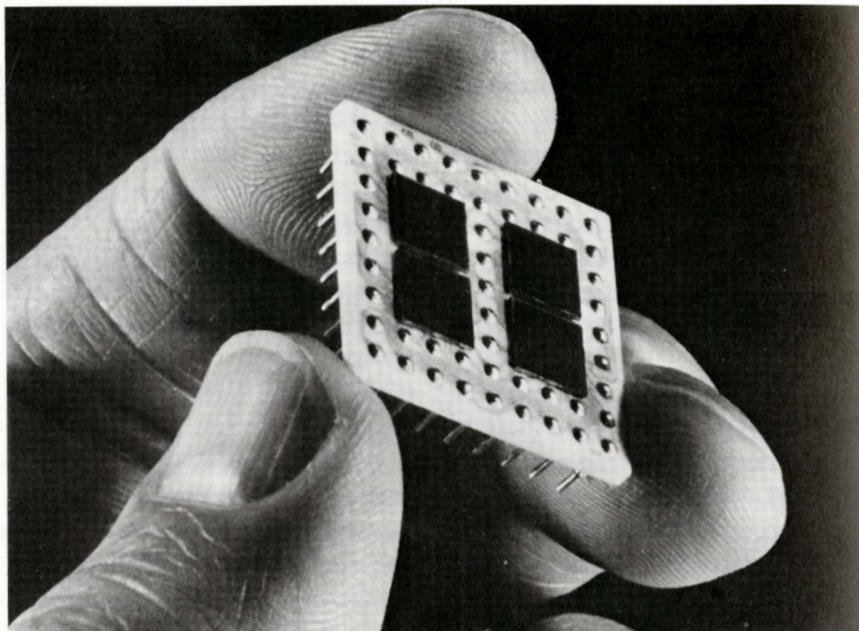
Politikerne fulgte *ikke* anbefalingen.

Og alle ved i dag, hvordan det er gået siden – ingen elsker kernekraftværkerne.

Så vidt *den* »hest«.

Noget lignende viser sig med edb»hesten«.

Også på det felt forudså videnskaben, at anvendt uden for statsdimensionerede, globale og rum-



*Denne lille, nye IBM-datamaskine»byggekreds« har fire elektroniske mikrokredsløb (de sorte plader), som tilsammen kan »huske« 4 gange 64.000 bogstaver og tal. Målet er at finde anvendelse for teknikken til gavn for menneske og kvalitet i samfundet – ikke kun fordi teknikken er mulig.*

rettede opgaver har edb-teknologien mulighed for at »slå mennesket af« i farten og kaste det ud i ledighed og menneskefremmedgørelse.

Prøv f.eks. at føre en kollegial samtale med et tastatur eller en skærm – med hilsen til »Det Europæiske Institut for Forbedring af Leve- og Arbejdsvilkår«, som nylig med kikkerten for sit blinde øje observerede, at »man får ikke ondt i øjne eller hoved af skærmarbejde«.

Hertil kommer edb-forbrydelse, en hidtil ukendt mulighed i Europa.

Helt uden kriminalforfatterfantasi kan man legende let forestille sig de skurkestreger, der kan laves, når f.eks. pengesystemets håndgribelige elementer (sedler, mønter, obligationer, dokumenter) gøres uhåndgribelige ved at blive samlet som tal og kodetegn i et elektronisk dataanlægs »huske« kasse.

Vi mister samtidig i det såkaldte »pengeløse samfund« nogle valg-

muligheder og lidt handlefrihed i det daglige, hvis rede penge afløses af et kreditkort. »Smager« det ikke lidt af umyndiggørelse?

I sin nyeste, imponerende form behøver »huske« kassen tilmed ikke at fylde mere end en tændstikæske af de små (billedet), som IBM's tekniske triumf viser her. Hvert af dens fire elektroniske mikrokredsløb kan »huske« 64.000 informationsenheder eller samlet lige så mange bogstaver og tal som der er i f.eks. 1500 avisspaltelinjer.

Ved lyssky ekspertmanipulation af edb-anlæg kan formuer overføres fra én kontohaver til en anden med lynets fart og umiddelbart sporløst.

Mulighederne rummer også spionage i virksomheders kontrol- og beskyttelsesforanstaltninger imod edb-forbrydelser.

Perspektiverne i edb-forbrydelser er så alvorlige og klare, at almindelig, sund menneskefornuft



alene af den grund har svært ved at fatte, at edb-teknologi får uvurderet indpas over alt i moderne, retsbevidste samfund, *blot fordi det er teknisk muligt.*

Men for én gangs skyld står almindelig, sund menneskeføruft ikke alene med sin undren:

Kriminalpræventive kredse både i USA og i Europa ser også til med stadig højere løftet øjenbryn, medens politikere – traditionen tro – hidtil har spejdet i mange andre og sikkert interessante retninger.

Danske ordenshåndhævere er sikre på, at edb-teknologiens ufordelagtige muligheder vil komme til at koste enkeltpersoner og samfund meget besvær og mange penge – herunder muligheden for uheldige eller planlagte sammenbrud (sabotage) af edb-anlæg, hvorved totalt edb-afhængige virksomheder kan lammes og virkningen indvirke på samfundsordenen.

I USA, hvor edb-teknologien blev udviklet, er der allerede nu så skræppe tilfælde af edb-forbrydelser (nogle fejles tys-tys under firma-gulvtæpperne af prestigegrunde!), at amerikanerne naturligt nok også er kommet først med at oprette et nationalt center for bekæmpelse af edb-kriminalitet.

Centret forsker både i mulighederne for edb-skurkestreger og i vejene til beskyttelse imod dem.

Centrets leder har holdt oplysende foredrag for danske revisorer, bogholdere og edb-folk i København.

Men han undgik at komme direkte ind på det »ømme« spørgsmål: er edb-teknologi i grunden acceptabel uden for opgaver i statens og rumudnyttelsens størrelsesorden og i sådanne tilfælde, hvor elektronikken direkte fremmer kvalitet (f.eks. fremmer »realismen« i lokomotivsimulatorer)?

Det principielle og enestående i edb-værktøjet er jo, at det i sin mest avancerede form kan udføre omkring 35 millioner funktioner i sekundet.

Men samfundets ledetråd er kvalitet – så spørgsmålet er, om f.eks. bagerens romkager og skomage-rens forsålinger samt begges bogholderi bliver – reelt – *bedre* med edb-teknologi? Eller om der alene er tale om en af de i alle retninger økonomisk motiverede rationaliseringsfordele?

For ligesom i kernekraftteknologien er der investeret astronomiske summer i edb-industri og -anlæg.

Derfor gyser offentlige og private investorer i kernefissionkraftværker – dvs. alle nuværende anlæg – såvel som investorer i edb-maskinefabrikker og i firmaer, der bruger edb-anlæg, hver gang kritikere nævner det miljø- og menneskebegrundede i at (1) lukke og demontere eksisterende kernefissionkraftværker og (2) tilgodese behovet for at vurdere og vælge edb-mulighederne med sans for konsekvenserne, før sidstnævnte sætter lige så kraftigt skub i protestmarcherende og filt-pennedemonstrerende mennesker, som kernekraften har gjort og gør.

Det kan også siges med en sammenligning:

Der er sørget for, at træer ikke vokser ind i himlen – de stopper i en for mennesket ganske fordelagtig højde.

Hvis træer havde været menneskeværk, tør ingen afvise muligheden, at de – af rummetergrunde – ville være blevet konstrueret til at vokse op over skyerne og eventuelt – efter udviklede aftaler med luftfartsektoren – ud i rummet!

Mulighederne for edb- og anden teknologi må vi desværre *selv* finde

den fordelagtige begrænsning ved. Deraf vore kvaler.

Så nu løber mennesket (mere eller mindre *stresset*) bagefter sine – navnlig de her omtalte to balstyrige – teknologi»heste« for at få hånd i udviklingens tøjler og dermed i *uønskede* muligheder.

Uvurderet brug på Jorden af kraftanlæg med konstant fare for højradioaktive lækager og nødvendige, evigt højradioaktive lossepladser samt af »35-millioner-funktioner-i-sekundet« værktøjstypen er nemlig langt fra altid det, mennesket har sukket efter lige siden Eva rakte Adam æblet.

Kan *det* undre andre end teknokrater?

## UDLANDET I —GLIMT

● NIGERIA's forsømte statsbaner (NRC) er atter køreklare efter 3 års hjælp fra indiske jernbanekonsulenter og mandskab. Inderne har for det meste repareret spor og rullende materiel, så tog igen kan følge køreplanen. NRC's ledelse siger, at den nok heller ikke selv vil kunne klare banernes fremtidige drift, så de nu regner inderne med fast kontrakt med NRC. De 3 første års indisk hjælp betalte NRC med glæde kr. 160 millioner for.

Moder Natur lagde guld og masser af olie i Nigerias undergrund til større regninger og plantede tobak, kakao, jordnødder og gummi på overfladen til småregninger.

# Køgebugtbanens sidste etape

16

På Køgebugtbanen er der nu sporforbindelse hele vejen fra København til Køge. Fredag den 28. maj blev det sidste sporstykke lagt på plads mellem Solrød Strand og Køge – den 4. og afsluttende etape.

Som første etape af den i alt 40 km lange strækning kunne banen fra København til Vallensbæk tages i brug i 1972, 2. etape til Hundige fulgte i 1976 og 3. etape til Solrød Strand i 1979.

Inden S-togene kan sættes i drift helt til Køge, skal der udføres ret betydelige arbejder. Det drejer sig bl.a. om de resterende sporarbejder, herunder depotspor i Køge, justering af spor samt udførelse af kørelednings-, sikrings- og bygningsanlæg. Selv om disse arbejder er påbegyndt, skal der regnes med en del tid til færdiggørelsen. Derfor ventes indvielsen af den 10 km lan-

ge strækning fra Solrød Strand til Køge først at kunne ske i december 1983.

Mens Køgebugtbanens linieføring til Solrød blev fastlagt i slutningen af 1940'erne, har linieføringen helt til Køge sin baggrund i lov af 7. juni 1972, men blev først fastlagt i 1977. Strækningen har tre stationer Jersie, Ølby og Køge. I Ølsemagle bliver der mulighed for at placere en fremtidig station, og Ølby er forberedt som standsningssted også for fjerntog (Roskilde-Køge banen). Stationen her har tre spor: To for S-banen og ét for fjernbanen. Nord for stationen er S-banen ført over fjernbanen. I Køge blev den nye terminalbygning taget i brug i 1980, og stationen er totalt ombygget med nye perroner. Alene på denne station udføres ca. 14 km spor, og der etableres 45 sporskifter.

Ligesom den øvrige del af Køgebugtbanen ligger strækningen fra Solrød Strand til Køge hovedsagelig på en dæmning. Alle skærende veje er ført niveaufrit under banen, en enkelt – Ølsemaglevej – dog over banen. Der er udført i alt 11 nye broanlæg og 20 stitunneler, det vil sige en skæring for hver 300 m. Strækningen er beregnet på maksimalhastigheden 100 km/t med mulighed for senere forøgelse til 120 km/t.

Den samlede anlægsudgift for strækningen mellem Solrød Strand og Køge andrager omkring 300 mio kr. Trafikpladser ved stationerne, inklusive vej- og stiadgange, udføres og bekostes af kommunerne i samråd med DSB og Hovedstadsrådet. I Køge ydes der dog betydelige tilskud fra Hovedstadsfonden som følge af stationens regionale betydning.





# Oversigt over egenpension med årligt beløb pr. 1.4.1982

Skala- trin	Pensionsalder (år)											
	14	15	16	17	18	19	20	21	22	23	24	25
1	24.759	26.528	28.296	30.065	31.833	33.602	35.370	37.139	38.907	40.676	42.444	44.213
2	25.211	27.012	28.813	30.613	32.414	34.215	36.016	37.816	39.617	41.418	43.219	45.020
3	25.675	27.509	29.343	31.177	33.011	34.845	36.679	38.513	40.347	42.181	44.015	45.849
4	26.152	28.020	29.889	31.757	33.625	35.493	37.361	39.229	41.097	42.965	44.833	46.701
5	26.643	28.546	30.449	32.352	34.255	36.158	38.061	39.964	41.867	43.740	45.673	47.576
6	27.146	29.085	31.024	32.963	34.902	36.841	38.780	40.719	42.658	44.597	46.536	48.475
7	27.664	29.640	31.616	33.592	35.568	37.544	39.520	41.496	43.471	45.447	47.423	49.399
8	28.195	30.209	32.223	34.237	36.251	38.265	40.279	42.293	44.307	46.321	48.335	50.349
9	28.839	30.899	32.959	35.019	37.079	39.139	41.199	43.259	45.319	47.379	49.439	51.499
10	29.401	31.501	33.601	35.701	37.801	39.961	42.001	44.101	46.201	48.301	50.401	52.501
11	29.978	32.119	34.260	36.401	38.543	40.684	42.825	44.966	47.108	49.249	51.390	53.531
12	30.570	32.753	34.937	37.121	39.304	41.488	43.671	45.835	48.038	50.222	52.406	54.589
13	31.179	33.406	35.633	37.860	40.087	42.314	44.541	46.768	48.996	51.223	53.456	55.677
14	31.805	34.077	36.348	38.620	40.892	43.164	45.436	47.707	49.979	52.251	54.523	56.794
15	32.448	34.765	37.083	39.401	41.718	44.036	46.354	48.671	50.989	53.307	55.624	57.942
16	33.108	35.473	37.838	40.203	42.568	44.933	47.298	49.662	52.027	54.392	56.757	59.122
17	33.787	36.200	38.614	41.027	43.440	45.854	48.267	50.681	53.094	55.507	57.921	60.334
18	34.484	36.947	39.411	41.874	44.337	46.800	49.263	51.726	54.190	56.653	59.116	61.579
19	35.264	37.783	40.302	42.821	45.340	47.859	50.378	52.897	55.416	57.934	60.453	62.972
20	36.001	38.572	41.144	43.715	46.287	48.858	51.430	54.001	56.573	59.144	61.716	64.287
21	36.757	39.383	42.008	44.634	47.259	49.885	52.510	55.136	57.761	60.387	63.012	65.638
22	37.535	40.216	42.897	45.578	48.259	50.940	53.621	56.302	58.983	61.664	64.345	67.026
23	38.334	41.072	43.810	46.548	49.286	52.024	54.762	57.500	60.239	62.977	65.715	68.453
24	39.154	41.951	44.748	47.544	50.341	53.138	55.935	58.731	61.528	64.325	67.121	69.918
25	39.997	42.854	45.711	48.568	51.425	54.282	57.139	59.996	62.853	65.710	68.567	71.424
26	40.864	43.783	46.701	49.620	52.539	55.458	58.377	61.296	64.214	67.133	70.052	72.971
27	41.202	44.145	47.088	50.031	52.974	55.917	58.859	61.802	64.745	67.688	70.631	73.574
28	41.934	44.929	47.924	50.919	53.915	56.910	59.905	62.900	65.896	68.891	71.886	74.881
29	42.685	45.734	48.783	51.832	54.881	57.930	60.979	64.028	67.077	70.126	73.175	76.224
30	43.458	46.562	49.666	52.770	55.874	58.979	62.083	65.187	68.291	71.395	74.499	77.603
31	44.252	47.413	50.573	53.734	56.895	60.056	63.217	66.378	69.539	72.699	75.860	79.021
32	45.067	48.286	51.505	54.725	57.944	61.163	64.382	67.601	70.820	74.039	77.258	80.477
33	45.905	49.184	52.463	55.742	59.021	62.300	65.579	68.858	72.137	75.416	78.695	81.974
34	46.624	49.955	53.285	56.615	59.946	63.276	66.606	69.937	73.267	76.597	79.927	83.258
35	47.509	50.903	54.296	57.690	61.083	64.477	67.870	71.264	74.657	78.051	81.444	84.359
36	48.418	51.877	55.335	58.794	62.252	65.717	69.169	72.627	76.086	79.546	83.003	85.396
37	49.353	52.878	56.403	59.928	63.453	66.978	70.504	74.029	77.554	81.079	84.176	86.461
38	50.312	53.906	57.500	61.093	64.687	68.281	71.875	75.468	79.062	82.656	85.227	87.556
39	51.299	54.963	58.627	62.291	65.955	69.620	73.284	76.948	80.612	83.933	86.307	88.681
40	52.194	55.923	59.651	63.379	67.107	70.835	74.563	78.292	82.020	84.803	87.215	89.627
41	53.236	57.038	60.841	64.643	68.446	72.249	76.051	79.854	83.437	85.896	88.356	90.815
42	54.253	58.129	62.004	65.879	69.754	73.630	77.505	81.380	84.429	86.933	89.438	91.943
43	55.353	59.307	63.260	67.214	71.168	75.122	79.075	82.978	85.532	88.087	90.642	93.197
44	56.482	60.517	64.551	68.586	72.620	76.655	80.689	84.060	86.666	89.273	91.879	94.485
45	57.643	61.760	65.878	69.995	74.112	78.230	82.347	85.172	87.831	90.491	93.150	95.809
46	58.835	63.039	67.241	71.443	75.643	79.848	83.061	86.535	89.038	91.742	94.456	97.169
47	61.320	65.700	70.080	74.460	78.840	83.041	85.868	88.695	91.522	94.349	97.176	100.011
48	63.943	68.510	73.077	77.645	82.212	85.315	88.262	91.208	94.155	97.102	100.048	102.995
49	68.153	73.022	77.890	82.688	85.827	88.966	92.104	95.243	98.382	101.521	104.660	107.798
50	74.329	79.638	84.057	87.478	90.898	94.319	97.740	101.160	104.581	108.001	111.422	114.842
51	81.212	85.348	89.082	92.817	96.551	100.286	104.021	107.755	111.490	115.225	118.959	122.694
52	85.238	89.232	93.225	97.219	101.212	105.206	109.200	113.193	117.187	121.180	125.174	129.167
53	86.635	90.729	94.822	98.915	103.009	107.102	111.195	115.289	119.382	123.475	127.569	131.662

Skala- trin	Pensionsalder (år)											
	26	27	28	29	30	31	32	33	34	35	36	37
1	45.982	47.750	49.519	51.287	53.056	54.824	56.593	58.361	60.130	61.898	63.667	65.435
2	46.820	48.621	50.422	52.223	54.024	55.824	57.625	59.426	61.227	63.027	64.828	66.629
3	47.683	49.517	51.351	53.185	55.019	56.853	58.687	60.520	62.354	64.188	66.022	67.856
4	48.569	50.437	52.305	54.173	56.041	57.909	59.777	61.645	63.513	65.381	67.249	69.117
5	49.479	51.382	53.285	55.188	57.091	58.994	60.898	62.801	64.704	66.607	68.510	70.413
6	50.414	52.353	54.292	56.231	58.170	60.109	62.048	63.987	65.926	67.865	69.804	71.743
7	51.375	53.351	55.327	57.303	59.279	61.255	63.231	65.207	67.183	69.159	71.135	73.111
8	52.363	54.377	56.391	58.408	60.418	62.432	64.446	66.460	68.474	70.488	72.502	74.516
9	53.539	55.619	57.679	59.739	61.799	63.859	65.919	67.979	70.039	72.099	74.158	76.218
10	54.601	56.701	58.801	60.901	63.001	65.101	67.201	69.301	71.401	73.501	75.601	77.701
11	55.673	57.814	59.955	62.097	64.238	66.379	68.520	70.662	72.803	74.944	77.085	79.226
12	56.773	58.956	61.140	63.323	65.507	67.691	69.874	72.058	74.241	76.425	78.608	80.792
13	57.904	60.131	62.358	64.585	66.812	69.039	71.266	73.493	75.720	77.947	80.175	82.402
14	59.066	61.338	63.610	65.882	68.153	70.425	72.697	74.969	77.240	79.512	81.784	84.056
15	60.260	62.577	64.895	67.213	69.530	71.848	74.166	76.484	78.801	81.119	83.437	85.754
16	61.487	63.852	66.217	68.581	70.946	73.311	75.676	78.041	80.406	82.771	85.136	87.593
17	62.747	65.161	67.574	69.987	72.401	74.814	77.228	79.641	82.054	84.468	86.849	89.139
18	64.042	66.505	68.968	71.432	73.895	76.358	78.821	81.284	83.747	86.210	88.673	91.136
19	65.491	68.010	70.529	73.048	75.567	78.086	80.604	83.123	85.642	88.160	90.694	93.241
20	66.859	69.430	72.002	74.573	77.145	79.716	82.288	84.859	86.861	88.553	90.245	91.937
21	68.263	70.889	73.514	76.140	78.765	81.391	84.016	86.307	88.034	89.761	91.487	93.214
22	69.707	72.388	75.069	77.751	80.432	83.113	85.716	87.478	89.240	91.002	92.765	94.527
23	71.191	73.929	76.667	79.405	82.143	84.882	86.882	88.681	90.480	92.278	94.077	95.875
24	72.715	75.512	78.308	81.105	83.902	86.245	88.081	89.917	91.753	93.589	95.425	97.261
25	74.281	77.138	79.995	82.852	85.633	87.437	89.312	91.186	93.061	94.935	96.810	98.684
26	75.890	78.809	81.728	84.646	86.749	88.663	90.577	92.491	94.405	96.319	98.233	100.147
27	76.517	79.460	82.403	84.924	86.841	88.758	90.675	92.592	94.509	96.427	98.344	100.261
28	77.877	80.872	83.867	85.892	87.843	89.793	91.744	93.694	95.645	97.595	99.546	101.496
29	79.273	82.322	84.902	86.887	88.872	90.857	92.842	94.827	96.811	98.796	100.781	102.766
30	80.708	83.812	85.889	88.910	89.930	9						

## Pensionistforeningen

På et møde den 29. april 1982 for pensionerede lokomotivmænd i Københavnsområdet blev stiftelse af en pensionistforening en realitet, DLF Gb. afd. ydede stor hjælpssomhed til god afvikling af mødet.

De 29 fremmødte tidligere lokomotivmænd valgte følgende til bestyrelse af foreningen: B.V. Hofmann, Poul Kristensen, Holger Koue, Vagn Thomsen, O. S. Nielsen. Bestyrelsen bestemte herefter i overensstemmelse med de fremmødte, at der ved indmeldelse betales 10,00 kr. i indskud og kontingent blev fastsat til 5,00 kr. pr. måned, navnet på foreningen besluttes på næste foreningsmøde.

På et senere afholdt bestyrelsesmøde blev det vedtaget at medlemmerne i pensionistforeningen mødes uden yderligere indbydelse på følgende dage (noter venligst) i efteråret 1982 til hyggeligt samvær – onsdag den 8. september – onsdag den 20. oktober – onsdag den 17. november – onsdag den 15. december – alle møder begynder kl. 10.30 i det store mødelokale 1. sal, DSB marketenderi, Bernstorffsgade 48 (ved godsterminalen).

*Bestyrelsen*

## Rettelse til adressefortegnelse:

Korsør: Lokomotivassistent P. H. Jensen, Frølundvej 69, 4220 Korsør.  
Tlf. 03-58 05 70.

Lokomotivmændenes Jubilæumsforening afholder årsfesten 1982, onsdag den 6. oktober kl. 13.00 i »Adlon Selskabslokaler«, Nørregade 41, København.

Vi indleder med 1 glas champagne for at komme i den rette stemning inden der serveres koldt bord med lune retter og øl og snaps. Efter spisningen samles vi til kaffe med cognac, og inden vi skilles serveres suppe med boller.

Selv om Danmarks økonomiske situation naturligvis også præger vor forenings virke, er det dog lykkedes styrelsen at fastholde sidste

års pris på kr. 200,- for hele arrangementet.

Alt tegner, som du kan se, til at vi påny kan samles, og på festlig måde fejre de af vore medlemmer der siden sidste årsfest har kunnet fejre jubilæum, og samtidig få en kammeratlig hyggedag.

Vi forventer at se mange til festen, hvortil indtegning sker på de fra 1. september fremlagte lister som slutter den 27. september, eller direkte til vor »Skattemester«, Erik Profft på tlf. (02) 95 17 69.

På bestyrelsens vegne  
*Jørn Thillemann*

---

## PERSONALIA

---

**Forfremmet til lokomotivinstruktør (21. lrm.)**

**pr. 1.6.1982 efter ansøgning**  
Lokomotivfører (17. lrm.)  
J. Rise, mdt Fa i Mø Fa

**Forfremmet til lokomotivfører (18. lrm.)**

**pr. 1.6.1982**  
Lokomotivfører (17. lrm.)  
K. D. Christensen, mdt Ar i mdt Ar  
K. I. Hansen, mdt Ar i mdt Ar  
H. E. Larsen, mdt Fa i mdt Fa

**Forfremmet til lokomotivfører (15. lrm.)**

**pr. 1.6.1982**  
Lokomotivfører (13. lrm.)  
H. Harder, mdt Ab i mdt Ab  
M. W. Pedersen, mdt Es i mdt Es

**Forfremmet til lokomotivassistent (10. lrm.)**

**pr. 1.5.1982**  
Lokomotivassistent (9. lrm.)  
S. E. Hanssen, mdt Rf i mdt Rf

**Forfremmet til lokomotivfører (17. lrm.)**

**pr. 1.6.1982 efter ansøgning**  
Lokomotivfører (13. lrm.)  
B. Skotte, mdt Pa i mdt Pa  
J. Nilsson, mdt Gb i mdt Gb  
J. Hove, mdt Gb i mdt Kø  
J. E. Jørgensen, mdt Kø i mdt Kø

Lokomotivassistent (9. lrm.)  
I. Madsen, mdt Ar i mdt Ar

**Forfremmet til lokomotivfører (18. lrm.)**  
**pr. 1.7.1982**

Lokomotivfører (17. lrm.)  
P. M. Johansen, mdt Næ i mdt Næ

**Forfremmet til lokomotivfører (17. lrm.)**  
**pr. 1.7.1982 efter ansøgning**

Lokomotivfører (13. lrm.)  
E. Bove, mdt Ab i mdt Ab  
N. M. Pedersen, mdt Kø i mdt Kø  
P. M. Madsen, mdt Kø i mdt Kø  
Lokomotivassistent (9. lrm.)  
B. K. Riis, mdt Fa i mdt Ar

**Forfremmet til lokomotivfører (15. lrm.)**  
**pr. 1.7.1982**

Lokomotivfører (13. lrm.)  
J. H. Olsen, mdt Hg i mdt Hg

**Forfremmet til lokomotivfører (18. lrm.)**  
**pr. 1.8.1982**

Lokomotivfører (17. lrm.)  
F. V. Nielsen, mdt Ar i mdt Ar

**Forfremmet til lokomotivfører (15. lrm.)**  
**pr. 1.8.1982**

Lokomotivfører (13. lrm.)  
T. S. J. Hansen, mdt Es i mdt Es

**Forfremmet til lokomotivfører (17. lrm.)**  
**pr. 1.8.1982 efter ansøgning**

Lokomotivassistent (9. lrm.)  
P. K. Haages, mdt Ar i mdt Ar



**Forfremmet til lokomotivassistent (10. Irm.) pr. 1.8.1982**

Lokomotivassistent (9. Irm.)  
 K. Løwen, mdt Gb i mdt Gb  
 B. C. D. Vest, mdt Gb i mdt Gb  
 J. V. Sørensen, mdt Gb i mdt Gb  
 E. Schelhase, mdt Gb i mdt Gb  
 L. J. Lindberg, mdt Gb i mdt Gb  
 O. A. Meyhoff, mdt Gb i mdt Gb  
 B. S. Larsen, mdt Gb i mdt Gb  
 B. O. Larsen, mdt Kh i mdt Kh

**Ansæt som lokomotivassistent (9. Irm.)****pr. 1.6.1982**

Lokomotivassistent p (9. Irm.)  
 H. B. Kristensen, mdt Es i mdt Es  
 H. Lorenzen, mdt i Fa i mdt Fa  
 H. Fevre, mdt Fa i mdt Fa  
 A. H. Hedmark, mdt Fa i mdt Fa  
 I. H. Jensen, mdt Fa i mdt Fa  
 S. S. Jensen, mdt Fa i mdt Fa  
 N.-A. L. Larsen, mdt Fa i mdt Fa  
 Oluf Sørensen, mdt Fa i mdt Fa  
 P. L. Kristensen, mdt Fa i mdt Fa  
 E. Poulsen, mdt Fa i mdt Fa  
 H. H. Munk, mdt Fa i mdt Fa  
 F. Johnsson, mdt Fa i mdt Fa  
 O. Mortensen, mdt Ng i mdt Ng  
 K. J. Walus, mdt Pa i mdt Pa  
 E. K. K. Jepsen, mdt Str i mdt Str

**Ansæt som lokomotivassistent (9. Irm.)****pr. 1.7.1982**

Lokomotivassistent p (9. Irm.)  
 J. E. Weiss, mdt Fa i mdt Fa  
 A. Marschall, mdt Fa i mdt Fa  
 H. K. Nielsen, mdt Fa i mdt Fa  
 H. Lebeck, mdt Hg i mdt Hg  
 D. O. Bredgaard, mdt Hg i mdt Hg  
 J. B. Jørgensen, mdt Kø i mdt Kø  
 K. S. Jensen, mdt Kh i mdt Kh  
 A. Lund, mdt Kh i mdt Kh  
 J. Kirkeby, mdt Kh i mdt Kh  
 P. E. Vejter, mdt Kh i mdt Kh  
 S. Henning Hansen, mdt Kh i mdt Kh  
 B. Christiansen, mdt Kh i mdt Kh  
 F. Hølmkjær, mdt Kh i mdt Kh  
 K. E. Trebbien, mdt Kh i mdt Kh  
 C. L. Zimsen, mdt Kh i mdt Kh  
 K. Børner, mdt Kh i mdt Kh  
 K. Larsen, mdt Kh i mdt Kh  
 N. J. Rasmussen, mdt Rf i mdt Rf

**Ansæt 1.7.1982 efter tjenestefrihed**

Lokomotivassistent (10. Irm.)  
 Alex Sørensen, mdt Gb

**Ansæt som lokomotivassistent (9. Irm.) pr. 1.8.1982**

Lokomotivassistent p (9. Irm.)  
 P. Delarose, mdt Ab i mdt Ab  
 T. Markvardsen, mdt Ar i mdt Ar  
 L. Henriksen, mdt Ar i mdt Ar  
 E. Pedersen, mdt Ar i mdt Ar  
 P. Rasmussen, mdt Ar i mdt Ar  
 J. Jensen, mdt Ar i mdt Ar  
 J. V. Knudsen, mdt Ar i mdt Ar  
 T. Mouritsen, mdt Ar i mdt Ar  
 H. B. Jensen, mdt Ar i mdt Ar  
 K. P. Nielsen, mdt Ar i mdt Ar  
 H. P. Christensen, mdt Ar i mdt Ar  
 K. H. Madsen, mdt Ar i mdt Ar  
 S. E. Steen, mdt Ar i mdt Ar  
 N. P. Skouboe, mdt Ar i mdt Ar  
 A. B. Andersen, mdt Ar i mdt Ar  
 B. A. Welling, mdt Fa i mdt Fa  
 J. Knap, mdt Str i mdt Str

**Ansæt som lokomotivassistent p 1.8.1982**

F. E. Jørgensen, mdt Kh (genansat)  
 P. Fleck, mdt Kh  
 J. S. Jørgensen, mdt Kh  
 K. E. Waser, mdt Kh  
 P. U. Hansen, mdt Kh  
 B. Jacobsen, mdt Kh  
 L. T. Jensen, mdt Kh  
 J. V. Jensen, mdt Kh

**Forflyttet 1.6.1982 efter ansøgning**

Lokomotivfører (17. Irm.)  
 E. R. Semler, mdt Gb til mdt Hg

**Forflyttet 1.7.1982 efter ansøgning**

Lokomotivfører (17. Irm.)  
 A. A. Elk, mdt Kø til mdt Gb  
 Lokomotivassistent (9. Irm.)  
 N.-A. L. Larsen, mdt Fa til mdt Kø  
 A. Marschall, mdt Fa til mdt Kh  
 Lokomotivassistent p (9. Irm.)  
 J. Gregersen, mdt Ar til mdt Str  
 L. J. Andersen, mdt Fa til mdt Str

**Omstateret pr. 1.6.1982**

Lokomotivinstruktør (24. Irm.)  
 H. B. Henningsen, Pafd til Dsk

**Overgået til anden stilling 1.7.1982 efter ansøgning**

Lokomotivassistent (9. Irm.) til lkm p (17. Irm.)  
 J. Rytter, mdt Gb i mdt Gb  
 Lokomotivassistent p (9. Irm.) til lkm p (17. Irm.)  
 N.-E. Nielsen, mdt Fa i mdt Fa  
 F. D. Hansen, mdt Kh i mdt Gb

**Afskediget pr. 30.6.1982 efter ansøgning (efter tjenestefrihed)**

Lokomotivassistent (10. Irm.)  
 B. Hansen, mdt Gb

**Afskediget pr. 31.7.1982 efter ansøgning**

Lokomotivassistent (9. Irm.)  
 K. Olsen, mdt Kh

**Afskediget pr. 30.9.1982 p.g.a. svagelighed**

Lokomotivfører (18. Irm.)  
 P. G. Odgaard, mdt Ar  
 C. H. Hjorth, mdt Ar  
 A. K. Poulsen, mdt Es  
 H. P. T. Nielsen, mdt Fa  
 S. A. Andersen, mdt Gb  
 H. Pouler, mdt Gb  
 F. A. Knudsen, mdt Gb  
 Lokomotivfører (17. Irm.)  
 B. H. Rønnebech, mdt Ab  
 J. P. Bøyesen, mdt Hgl

**Afskediget pr. 30.6.1982**

Lokomotivassistent p (9. Irm.)  
 P. O. Klarlund, mdt Kh

**Afskediget pr. 30.9.1982**

Lokomotivassistent p (9. Irm.)  
 F. B. Flensgart, mdt Kh

Evt. opmærksomhed i anledning af mit jubilæum frabedes venligst.

Lkf. E. Mortensen, mdt Str.

Evt. opmærksomhed i anledning af mit jubilæum frabedes venligst.

Lkf. O. R. Jelsing, mdt Ng.

Evt. opmærksomhed i anledning af mit jubilæum frabedes venligst.

Lkf. K. I. Hansen, mdt Ar.

**Dødsfald**

Pens. lkf Hans C. E. Lundemann, Odense, død den 14.5.1982, 67 år.

Pens. lkf Søren C. N. Edelvold, Fredericia, død den 17.5.1982, 86 år.

Pens. lkf Otto H. Ottzen, Århus, død den 19.5.1982, 88 år.

Pens. lkf H. B. S. Beckmann, Helsingør, død den 25.5.1982, 86 år.

Pens. lkf Carl E. T. Pedersen, Korsør, død den 31.5.1982, 75 år.

Pens. lkf Peder K. Christensen, Struer, død den 22.6.1982, 97 år.

Pens. lkf C. T. Jensen, Nyborg, død den 25.6.1982, 69 år.

Vi er nu ikke så nemme at gøre tilpas – når det regner er det galt og når solen skinner fra morgen til aften så – ja, men det er da godt, at naturen selv styrer de problemer.

Det er bare lykken, at det er »de andre« der i disse dage skal døje i drivhusene, eller det man også kalder førerrummet.

Forresten er det pudsigt – men naboens søn har lige købt den billigste bil der fås på markedet, og der er airkonditionsanlæg i – ak ja.

Men det var egentlig ikke det der optog mig, da jeg lå og døsede i varmen – næh – det var DLT, som man siger er DLF's ansigt udad til. Det er nu nok ikke så nemt at takle den sag, når vi medlemmer er så passive – altså at vi blot laver vrøvl, men stort set aldrig skriver noget selv.

Nå – nu har vi jo heller ikke lang fridag så tit, og man kan jo ikke vide om der er en anden der har skrevet.

Det kunne da være, at en af de unge himmelstormere ville – næh – men sådan har det jo været i alle de år, jeg har været med i DLF. Nu er der jo kommet nye folk på »toppen«, så skulle det da blive noget bedre – måtte man tro.

Uh – hvor fluerne er irriterende, det er nok sveden der tiltrækker de små asener.

Var det ikke i maj måned der afholdtes kongres? Det kunne da nok interessere medlemmerne at høre lidt om, hvad der skete – f.eks. om vores lønsag.

Men den er måske ikke så interessant at skrive om, selv om det var den store programerklæring i 1978 på kongressen, nå men det er måske glemt, selv om lokomotivassistenterne blev viftet med den såkaldte gulerod.

Vi har – ak ja kære læser – det kunne der spindes mange sider om, det var dog ikke meningen.

»Tjavs« var i 1976–77 et forsøg på at sætte debat igang – serien om andre tjenestemandsgupper det samme – men det lykkedes ikke. Andre aktiviteter har også været sat igang for at »peppe« medlemskredsen, for det er trods alt det der sætter kulør på et fagblad – men som der står i sangen »jeg ville så meget men nåede så lidt«, så vil jeg med glæde se frem til et DLT, der bedre falder i medlemmernes smag – men husk een mand kan ikke klare det alene.

Derfor tak til mere eller mindre faste skribenter til DLT – også til bladets læsere for en interessant og lærerig årrække fra »Tjavs« alias G. A. Rasmussen.



*Tilværelsen byder jo både på fordele og bagdele.*