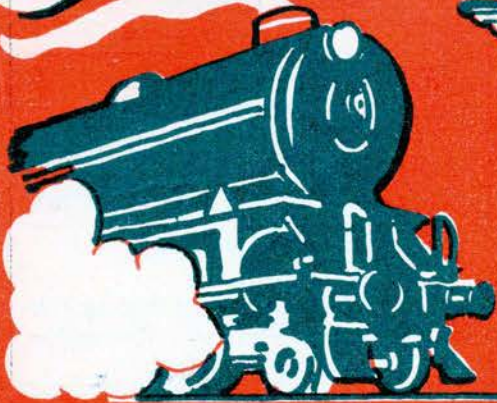


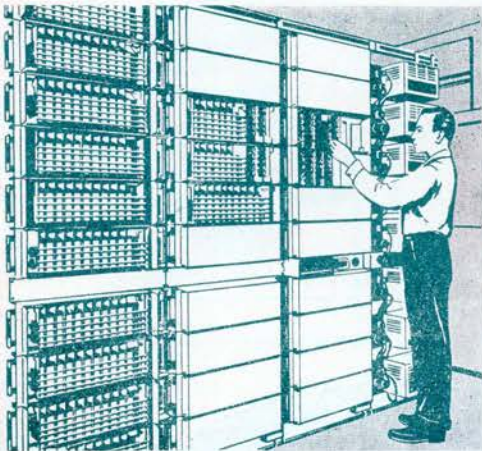
# Jernbane-Bladet



FÆLLESDRAG FOR  
JERNBANEETATEN



TIDSSKRIFT FOR STATS- OG PRIVATBANEPERSONALET



TIL KJØBENHAVNS  
FRIHAVNS-AKTIESELSKAB

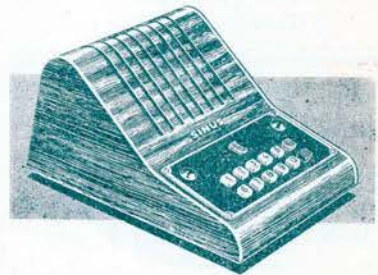
valgte frihavnsdirektør, civilingeniør A. Brønø SINUS-system S 70 4-tråd for indtil 200 abonnenter med 8 samtidige samtalemuligheder og alle nævnte finesser.

For første gang i telefoniens historie præsenteres et komplet transistorhøjtalende telefonsystem efter princippet »alle kan tale med alle« og tastetropkald på kun 4 tråde.

SINUS patentansøgte, geniale S 70 har alle funktioner med kun 4 tråde til hvert apparat mod hidtil 19 tråde!

*Blandt alle SINUS-  
finesser fremhæves:*

- Installationsomkostningerne reduceres med ca. 50 %.
- SINUS transistorforstærker i hvert apparat giver en klar og tydelig lyd gengivelse.
- SINUS transistorforstærker muliggør hidtil »umulige afstande« mellem apparaterne.
- Fri taleretning — ingen taleknop.
- 3-dobbelt sikkerhed — optisk, akustisk og mekanisk.
- Optisk personsøgning.
- Ekstra øretelefon.



*taler til alle — tiltaler alle*

**SINUS TELEFON AKTIESELSKAB**

NØRREBROGADE 51, N LUNA 42 42

## Kolding

### Kolding Smedie og Maskinfabrik

Sv. Nielsen  
Vestergade 16 . Tlf. 1317  
Smedie- og Maskinarbejde udf.  
Tilbud og Overslag gives

### Bagermester Andersen

Kikkenborgvej 2 . Tlf. 1275  
Kolding  
Prøv mit lækre, friske Brød  
Bestillinger til Foreninger modt.

### Købmand A. Holgaard

Munkensdam 3 . Tlf. 1248  
Kolding  
1. Kl.s Kolonial - Tobak  
Spirituosa

### Møbelforretningen

Søndergade 23 . Telf. Kolding 1019  
Stort Udvalg i moderne  
Nutidsmøbler  
1. Kl.s Værksted for Reparation  
og Ombetrækning  
Konto oprettes

Køb Record KAFFE hos

### C. N. Vinum

Haderslevvej 39  
Telf. Kolding 197

## F. SLOTH

DSB Vognmand  
Kolding. Tlf. 51

## Vejen

### Brdr. Dall

Nørregade 77 . Tlf. Vejen 29  
Frisk Kød og hjemmel. Paalæg

### Cykle- og Knallertforretningen

Søndergade 1 . Tlf. Vejen 295  
Udvalg i Cykler og Knallerter  
1. Kl.s Værksted. Konto oprettes

## Esbjerg

### Anker Rasmussen

Slagtermester  
1. Kl.s Kød og hjemmel. Paalæg  
Varene bringes  
Nygaardsvej 27 . Tlf. 657  
Esbjerg

### Damefrisørsalonen

Nygaardsvej 47 . Tlf. Esbjerg 1831  
Alt i moderne haarpleje og  
frisurer

## Varde

M. A. Buchardts Eftf.

### H. C. Nielsen

Glarimester  
Alt Glarimesterarbejde udføres  
Bilruder indsættes  
Varde . Storegade 27 . Tlf. 279

### Laura Sørensen

Tandtekniker  
Konsultation: 9-13 og 15-17  
Lørdag 9-12  
samt efter Aftale  
Varde . Vestergade 1 . Tlf. 565

### Aagaards Møbler

Moderne Nutidsmøbler samt  
Stykmøbler  
Reparation . Ompolstring  
Varde . Østergade 11-13 . Tlf 573

### Vestjydsk Vulkanisering

v/ Jens E. Eriksen (ny Indeh.)  
Autogummi - Vulkanisering  
Slidbaner paalægges  
Varde . Storegade 2 . Tlf. 617

### Kaj Rasmussen

Karup Blikkenslagerforretning  
Vand - Gas - Varme - Sanitet  
Udfører Arbejder for D.S.B.  
Karup . Viborgvej 27 . Telf. 59

### Nørregades Frisørsalon

Nørregade 20 . Tlf. 1199  
Thisted  
Alt i moderne Haarpleje

## Nyborg

### C. Rademachers Frisørsalon

Baggersgade 4  
Tlf. Nyborg 313  
Moderne Haarpleje  
Sidste nye Permanentter

### Ejv. Jørgensens Eftf.

O. Rosendal Knudsen  
Tandtekniker  
Konsult. 9-17 og efter Aftale  
Lørdag lukket  
Nyborg - Kongegade 22 - Tlf. 1081

### Parfumeri Desirèe

v/ Aa. Gertz  
Kongegade 16. Tlf. Nyborg 1196  
Sæber - Parfumer - Toiletartikler  
Smaating og Bijouteri

## Middelfart

### Carl Lund

Slagtermester  
1. Kl.s Kød og Paalæg  
Middelfart . Torvet . Tlf. 22

### Ejnar Petersen

Snedkermester  
Alt Snedkerarbejde udføres  
Nye og brugte Møbler  
Begravelsesforretning  
Middelfart . Østergade 52 . Tlf. 164

### Købmand Bech

Havevej 10 . Tlf. Vinderup 79  
Tobak - Vine og Konserver  
1 Kl.s Kolonial



KRISTIAN KIRKS TELEFONFABRIKER  $\frac{1}{2}$   
HORSENS AARHUS KØBENHAVN N.

# Jernbane-Bladet



Redaktion og ekspedition:

Stationsmester  
H. E. Rybro, M. D. F. (ansvarhavende)  
Bernhard Bangs Alle 39, København F.  
Telefon Fasan 4091

Redaktionssekretær:

Togbetjent V. Jonvald - Tlf. Hvidovre 3642

Udkommer een gang om måneden.

Abonnement  
6 kr. årlig.

Girokonto 600 82

Medlem af

International Tidsskriftsfederation

MEDELM AF  
FORENINGEN AF DANSKE  
UGEBLADE, FAGBLADE OG TIDSSKRIFTER

Bladet er tilsluttet Dansk Oplagstælling

JANUAR 1957



*Dette nr. indeholder:*

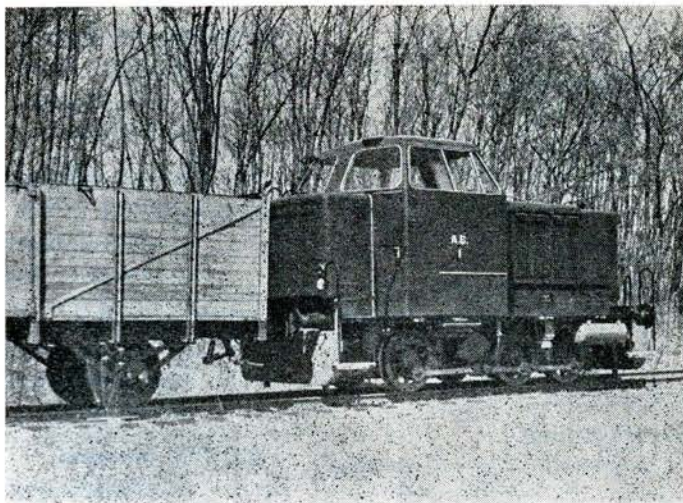
Statsbanerne i fremtiden . . . . .	side	3
Sagt og skrevet . . . . .	»	5
Månedens emner . . . . .	»	5
Til og fra læserne . . . . .	»	7
Mens vi venter på tog . . . . .	»	9
Det er ikke alle der ved . . . . .	»	11
Jernbanernes rolle i koor- dinationen af intern trans- port og fjerntrafik II . . . . .	»	12
Måneds-magasinet . . . . .	»	19
Privatbane-nyt . . . . .	»	21
Model jernbane . . . . .	»	23
Ud og ind . . . . .	»	24
Hunden på . . . . .	»	24

En del stof og billeder har desværre måttet udskydes til næste nr. der bl. a. bringer: Thyborøn-fantomet, Glynøre station og havn. Hvor er min vogn. Ud at rabatte med DSB m. m.

# MaK

## dieselhydrauliske lokomotiver

240 HK—2000 HK



240 HK lokomotiv leveret til A/S Amagerbanen

Generalrepræsentation:

### IVAR BERTELSEN

Civilingeniør, Dr. techn.

H. C. Andersens Boulevard 20 · København V · Telf.: Byen 6045 - Byen 6085

## 'Ultimate' MASKINERNE



— der gør  
billetteringen lettere

Se dem i Herning Byomnibusser

### 1/2 SYSTEMEX

St. Kongensgade 47 · København K · Palæ 2890\*

## Randers

STORT UDVALG I

**Myhlius**  
GARDINER  
MADRASSER  
UDSTYR  
**JENSEN**  
MIDDELGADE 3 TLF. 606

RANDERS

### Stig Mogensen

Slagtermester  
1. Kl.s Kød - Flæsk og  
hjemmelavet Paalæg

Randers . Tjærebyvej 41 . Tlf. 4507

### Kurt Heilskov

Vestergade 13 . Tlf. Randers 4127  
Stort Udvalg i Jakker - Benklæ-  
der - Lingeri - Skjorter - Sokker  
Undertøj - Arbejdstøj

### Krone Magasinet

Kirkegade 7 (bag Sct. Mortens  
Kirke) . Tlf. Randers 6433  
Stort Udvalg i Manufaktur, Tri-  
kotage, Lingeri, Smaating  
Spec.: Sengeudstyr

### S. Utrup Eftf.

**Kjemtrup & Demant**  
Murermestre & Entreprenører  
Kontor: Markedsgade 1  
Tlf. Randers 1644 - 5609

### Købmand Holt

Hadsundvej 6  
Tlf. Randers 3530  
Kaffe - Konserves - Tobak og Spi-  
rituosa samt alt i Forbrugsvarer  
Varerne bringes

### Randers Autoophug

A. Pedersen  
Ny Grenaavej (overf. Viadukten)  
Tlf. Randers 396

### Vesterport Cyklelager

Vesterport 1  
Randers . Tlf. 3161  
Herre-, Dame- og Børnecykler  
samt Knallerter  
1. Kl.s Reparationsværksted

### A. Jensens Eftf.

Knud Greve (ny Indeh.)  
Frukt . Grønt . Sydfrugter  
Blomster . Dekorationer . Kranse  
Bringes overalt i Byen  
Randers . Storegade 11 . Tlf. 1160

### Renseriet 4890

1. Kl.s Rensning og Presning  
Uniformer modtages  
Hentes og bringes overalt  
Randers . Adelgade 21 . Tlf. 4890

## Randers

### »Gulf« Service Stationen

Vesterbro (overfor Banegaarden)  
Benzin . Olie . Vask . Smørring  
O. Volt  
Telf. Randers 3002

### Kjærsgaard Jensen

Frederiksplads . Randers . Telf 1911  
1. Kl.s Kolonial - Tobak - Vine  
og Spirituosa. - Varerne bringes.

### Konfektur »Østerbro«

Udbyhøjvej 42 . Telf. Randers 5462  
Chokolade . Bolcher . Konfektur  
Gaveæsker . Friskp. flødeskum

### CITY bageriet

v/ H. Dam, Markesgade 10  
Prøv vort lækre brød  
Aabent søndag - lukket tirsdag

### KETTY salonen

Pr. Christiansgade 2 . Tlf. 3779  
Alt i moderne haarpleje  
permanent, fønøbning

### Husk KIOSKEN

Århusvej 24 A . Telf. Randers 3453  
Aviser - Dag- og ugeblade  
papir. - Telegrammer bringes

## Silkeborg

### Hotel Phønix

Johan P. Nielsen (ny Vært)  
**Gode Værelser  
og veltillavet Mad**  
Søndergade 21  
Tlf. Silkeborg 828

### Hjemmebageriet

Friskbagt Brød hver Dag  
Estrupsgade 7  
Silkeborg . Tlf. 109

### Lysbro Bageri

Orla Hansen (ny Indeh.)  
Friskt og lækkert Brød  
Bestillinger modtages  
Lysbrogade 15 . Tlf. 2292  
Silkeborg

### Kolonial - Konserves

**Tobak - Vine - Spirituosa**  
**Købmd. Johs. Muurholm**  
Varerne bringes  
Silkeborg . Finsensgade 5 . Tlf. 918

### Bagermester JUUL

Lyngbygade 19  
Tlf. Silkeborg 372  
Altid friskt og lækkert Brød

## Holstebro

### Banegaardskiosken Holstebro

v. Tage Skjød Pedersen  
Dagblade - Ugeblade - Bøger  
Holstebro . Telefon 948

### Dame-Magasinet

Bazarbygningen . Nørreport  
Tlf. Holstebro 407  
Tricotage . Undertøj . Uldgarn  
Strømper . Lingeri

### Købmand Dahl Nielsen

Kolonial - Konserves - Kaffe -  
Tobak og Spirituosa  
Varerne bringes  
Holstebro. Sct. Jørgens Bakke 4. Tlf. 245

### Arne Laursen

Købmand  
Viborgvej 12 . Tlf. Holstebro 676  
1. Kl.s Kolonial  
Tobak - Vine - Spirituosa

### Købmand Jacobsen

Skivevej 34  
Telf. Holstebro 623  
Kolonial - Konserves - Kaffe  
Spirituosa og Tobakker

### Jacob Knudsen

Kolonial - Vine - Tobakker  
Konserves - Chokolade - Frugt  
Allegade 5 . Tlf. Holstebro 609

## Struer

### De Styrkes Bedst

med ægte **Struer Grovbrød**  
Undvær det ikke. Faas overalt  
Struer Brødfabrik . Tlf. 309

Vi bor og spiser paa

### Hotel »Struer«

N. Holbæk (ny Vært)  
Struer . Østergade 30 . Telf. 100

### Kjolestøjshuset

v/ V. E. Vestergaard  
Stort Udvalg i Kjolestoffer  
Bluser - Nederdele  
**Fint Udvalg i Strømper**  
Ringkøbing . Nygade 9 . Tlf. 211

## Skjern Svineslagteri's

### Udsalg

Bredgade 49 . Nygade  
Tlf. Skjern 459 . Tlf. Skjern 265

# Statsbanerne i fremtiden

## Trafikudvalgets betænkning

Mens jernbanerne i tidligere tid besørgede den altovervejende del af den samlede trafik på landjorden, er deres andel af trafikken efterhånden blevet mindre og mindre, således at af den totale trafik er det kun en lille del, der befordres med banerne. Deraf skal man ikke få det indtryk, at jernbanetrafikken går tilbage med hensyn til den befordrede mængde af personer og varer. Dette er ingenlunde tilfældet. Bortset fra svingninger forårsaget af særlige forhold, har banerne aldrig haft mere at bestille, end de har nu. Men samfundets behov for trafik er vokset i langt højere grad, end banernes trafikydelse, således at disses andel af den totale trafikmængde er blevet mindre, selv om den befordrede mængde er blevet større. Alligevel anser man jernbanerne for at være en så vigtig faktor i samfundets husholdning, at man ikke kan tænke sig at undvære dem, bortset fra nogle mindre sidebaner, hvis eksistensberettigelse er tvivlsom. Det er jo også en kendt sag, at transport pr. bil koster langt mere i fremmed valuta, end transport pr. bane. Alle ansvarlige er enige om, at banerne skal holdes i drift, og at de skal drives så fornuftigt, tidsvarende og rentabel som muligt.

For opfyldelse af dette formål blev der, som bekendt, for nogle år siden på foranledning af generaldirektoratet nedsat et udvalg, der fik til opgave at undersøge, hvilken form for trækraft statsbanerne fremtidig burde betjene sig af. Uden direkte at sige det, var man vel

på forhånd nogenlunde klar over, at de hidtil benyttede damploko var forældede og uøkonomiske, og man havde vel heller ingen tiltro til, at nyere og mere moderne damploko ville være på højde med tidens krav sammenlignet med elektrisk- eller dieseldrift. Udvalget kom til at bestå af den bedst tænkelige, faglige, tekniske og økonomiske sagkundskab, for største delen folk uden for jernbanerne, suppleret med fageksperter fra andre lande. Og som det ligeledes vil være bekendt, har dette udvalg, traktionsudvalget kaldte det sig, for kort tid siden udsendt en betænkning, hvis konklusioner er blevet refereret og kommenteret i dagspressen ofte på en sådan måde, at man får et noget forkert billede, navnlig med hensyn til de kapitalinvesteringer, der er tale om. Betænkningen, der vidner om et kolossalt og omfattende arbejde, er yderst interessant læsning for såvel jernbanemænd som for enhver, der er interesseret i samfundets kommunikationsproblemer.

Betænkningen giver en redegørelse for traktionsmidlernes udvikling ved banerne i forskellige lande, endda så langt som til at omtale atomkraftloko. En redegørelse der viser en klar tendens til i de fleste lande at gå over til eldrift, dog i

USA til dieseldrift. Man har foretaget nøje og omfattende beregninger over, hvad det koster at køre med damp, diesel eller elektricitet, og ved undersøgelser over trafikmængder og hastigheder på statsbanernes forskellige strækninger har man fastslået, hvormange og hvor store loko og motorvogne, der er behov for, såvel i den daglige trafik som ved højtider o. l.

Om alle sådanne konkrete forhold har alle udvalgets medlemmer formodentlig været fuldt enige. Hvad angår de følgende mere kalkulatoriske problemer har der på flere punkter været uenighed, hvilket må være naturligt, da meget til dels må bero på skøn, og når nogle af udvalgets medlemmer har taget forbehold over for visse beregninger, viser det klart, hvor samvittighedsfuldt man er gået til værks. Man må selvfølgelig ikke her som man er tilbøjelig til i de fleste tilfælde gå ud fra, at flertallet altid har ret. Dette er jo langt fra sikkert (hverken her eller andre steder). Der er ingen garanti, ej heller sandsynlighed for, at flere er klogere end få, eller at de skønner rigtigere.

Man opstiller beregninger over udgifterne ved modernisering af dampdriften, overgang til dieseldrift og overgang til eldrift. Man har opdelt banerne i 3 områder: Hovedbanerne Sjælland—Falster, hovedbanerne Jylland—Fyn og stambaner, disse sidste er strækningerne København—Esbjerg og Ålborg—Padborg, og foretaget beregninger for hvert enkelt område for

### BILLET-FORSALG

til alle forlystelser

Billetterne bringes om ønskes

**Århus Billet Bureau**

Borggade 3 - Åben 9—21

Telf. 3 18 00

sig og for alle 3 områder samlet.

Modernisering af dampdriften med indkøb af de nødvendige nye loko og med bibeholdelse af motorvogne til de mindre persontog, vil være det, der kræver den mindste anlægskapital. Men da driftudgifterne på denne måde vil blive betydeligt større, end ved de andre driftformer, kan man sikkert gå ud fra, at denne driftform er ladet ude af overvejelserne, selv om den er medtaget i alle beregningerne. Tilbage er der så diesel- og eldrift at vælge imellem.

Hvad dieseldriften angår, er man så heldigt stillet, at man kender priserne på loko og motorvogne og vel også nogenlunde sikkert kan beregne driftudgifterne. Og de anlæg og ændringer af værksteder, som vil blive nødvendige, skulle næppe kunne berede større overraskelser med hensyn til kapitalinvestering.

Mindre heldigt er man stillet angående indførelse af eldrift. Her kender man ganske vist også priserne på rullende materiel. Men de meget store udgifter til de nødvendige faste anlæg: omformerstationer, køreledninger, udvidelse af elværker, sporarbejder m.v., er det åbenbart vanskeligt at danne sig et sikkert skøn over. Forskellige grupper indenfor udvalget kommer til forskellige resultater, og der anføres priser fra 90,000 til 140,000 kr. pr. km spor. Angående disse priser får man dog sine tvivl, når man i betænkningen læser, at British Transport Commission i 1955 har offentliggjort en moderniseringsplan for de engelske jernbaner og deri beregnet prisen for de faste anlæg til elektrificering til en pris lig med 1,25 mill. kr. pr. km. strækningsspor, og at man i Frankrig for nylig har tilendebragt elektrificeringen af en strækning på omkring 300 km for en udgift beregnet til ca. 1,1 mill. kr. pr. km. Selv om det formodentlig i begge disse tilfælde drejer sig om dobbeltsporede

strækninger, er priserne dog ca. 5 gange så store som anslået for de danske baner. Fra en anden side set synes udvalgets priser at stemme nogenlunde med opgivelser fra svenske og norske baners elektrificering.

### Eldrift eller dieseldrift

Efter udvalgets betænkning må Statsbanerne vælge mellem eldrift og dieseldrift. En del af udvalget anbefaler overgang til eldrift snarest, og en anden del anbefaler dieseldrift gennemført nu, men at man dog stadig følger udviklingen på eldriftens område og træffer de foranstaltninger, der uden væsentlige udgifter kan træffes for en evt. senere overgang til eldrift. Det synes således, at hvis det ikke drejede sig om den meget store udgift til faste anlæg for en elektrificering, ville denne blive foretrukket. Udgifterne til rullende materiel og værkstedsanlæg bliver stort set ens, hvilken af de to driftformer man vælger, dog måske lidt større for diesel. Driftudgifterne bliver heller ikke væsentligt forskellige, dog mindst for diesel. Men udgiften til de faste anlæg ved elektrificering vil jo blive af en størrelse, så man slet ikke kan tænke på at elektrificere alle landets hovedbaner på en gang, vel heller ikke stambanerne eller banerne i 1. distrikt, og selv om fornøden kapital kunne skaffes, ville det være en årrække, inden en så stor del af banerne blev elektrificerede, at der opnåedes en mærkbar forbedring af trafik og økonomi. Ganske anderledes hurtigt og let vil en total overgang til dieseldrift kunne foregå. Her er det i det væsentlige kun loko og motorvogne, det drejer sig om at anskaffe, og som bekendt er dette jo allerede sket i betydelig omfang, og besparelserne i driftudgifter gør sig gældende efterhånden som driftformen udvides.

Hvilken af de to driftformer, der i det lange løb vil være bedst, solidest og mest hensigtsmæssigt un-

der alle forhold, kan man ikke med sikkerhed på forhånd afgøre. Der kan jo opstå vanskeligheder med olietilførsel, og hvis man udvider dieseldriften, må det være en betingelse, at banerne anskaffer tankanlæg, så oliebeholdning for mindst et års forbrug til stadighed er på lager. Det er forøvrigt forbavsende, at dette ikke allerede er sket. Under eventuelle krigsforhold vil de store centraliserede elværker være yderst sårbare, mens de dog tildels vil kunne holdes i drift med indenlandsk brændsel. Skal der tages hensyn til krigstilstande, og man kan vel ikke helt lade sådanne ude af betragtning, vil det bedste vel nok være en kombination af dampdiesel- og eldrift, men det tilkommer nu de bestemmende myndigheder at træffe afgørelse.

For at man kan danne sig et skøn over, hvilke kapitalinvesteringer der er tale om ved en modernisering af driften med overgang til en af de to nyere driftformer, skal her anføres nogle tal fra traktionsudvalgets betænkning.

Indførelse af eldrift på samtlige hovedbaner vil koste inkl. udvidelse af elværker ca. 535 mill., af dieseldrift 338 mill., deraf er antagelig en betydelig del allerede investeret i de i drift værende og bestilte loko og motorvogne. Driftudgifterne vil blive: for eldrift 38.5 mill. og for dieseldrift 34.9 mill. årlig. For stambanerne vil anlægsudgiften blive: for eldrift 307 mill. og for dieseldrift 188 mll., og for hovedbanerne på Sjælland—Falster er de tilsvarende tal, der opgives af forskellige grupper inden for udvalget: for eldrift: fra 159.6 til 205.6 mill. og for diesel: fra 105.3 til 133.4 mill.

A r o s

### Frederiksberg Hvilehjem

Nyelandsvej 80

Sunde og rolige omgivelser

Tlf. Fasan 35.015

Gudr. Rasmussen.

## Sagt og skrevet

### Thyregod station

er blevet moderniseret og har fået elektrisk sikringsanlæg. I den anledning skriver Vejde Amts Folkeblad:

Uden pral kan siges, at Thyregod station herefter hører til de allersukkeste. En mand fra München sagde iøvrigt forleden, at han hverken hjemme i Tyskland eller her i Danmark hidtil har set en så yndig landstation som Thyregod!

Og det har stationsforstanderen selvfølgelig noteret sig med megen glæde ...

### Ang. overskæringer

Direktor Kuhlman foreslår: at enhver bil, der passerer en overkørsel med rødt lys i funktion, automatisk får en stråle rød maling over sig! Så vil det i hvert fald blive let at finde frem til synderne — og når der kun kan sprøjtes, når blinklyset fungerer, som det skal, ville det også være let at placere skyld og ansvar.

### Stfst. L. Dieck, fh. Glyngøre

— Jeg har altid haft et godt helbred. Min kone siger, jeg aldrig har fejlet noget — — — men jeg har da engang haft tandpine, og det var sandelig ikke morsomt.

# Månedens emner...

### De artige børn og normeringsloven.

Atter i år har finansministeren udsendt et cirkulære om, at der skal vises tilbageholdenhed med hensyn til normering af nye stillinger og med oprykning fra lavere til højere stillinger osv. kort sagt, der skal spares, og man ønsker ikke, at der bliver stillet krav til den kommende normeringslov. Cirkulæret er ganske enslydende med det, der plejer at blive udsendt ved den tid, da der arbejdes med forslag til ny normeringslov.


Der er formodentlig ingen, som tror, at et sådant cirkulære har nogen som helst betydning, og det har det sikkert heller

ikke. Og dog? Det er ligesom når man plages af en flok støjende børn, og man så siger til dem: »Nu må I være stille.« Det er kun for de allermest artigede vedkommende det hjælper. De mere uartige må man købe til at være rolige. Man må give dem noget eller love dem noget, for at få dem til at være rolige og lade een i fred.

De uartige børn i denne forbindelse er tjenestemændene i de højeste lønningsklasser. Det er ikke uden grund, de er kommet i toppen. De er nemlig så kloge at de ved, de artige børn får ikke noget. Derfor presser de på uden hensyn til

spare-cirkulærer, og da de anser det for umuligt, at lave oprykninger for de pågældende og ligeså umuligt at fremskaffe ekstra løntillæg til dem, uden at der også må noget til til de lavtlønnede, har man denne gang valgt den udvej at forlange bestillingstillæg for at bøde på det forhold, at de øverste lønklassers løn står i et urimeligt forhold til det arbejde og ansvar, der pålægges dem, og at aflønningen er latterlig lille, set i forhold til lønningerne i tilsvarende og mindre krævende stillinger indenfor privaterhvervene.

Det er hævet over enhver tvivl, at man har ret i disse betragtninger angående lønningernes størrelse. Men — dette gælder så sandelig ikke bare for de højstlønnede tjenestemænds vedkommende. Det gælder for alle tjenestemænd i særdeleshed inden



**Til JYLLAND**  
over  
**HUNDESTED — GRENAÅ**

Tog fra Hillerød

Hverdage:	7,15	11,15	16,15	20,15
Søndage:	7,15	10,55	16,12	23,15

Frederiksværkbanen

*Husk billetten — glem ej heller  
lidt **Carletti** karameller*

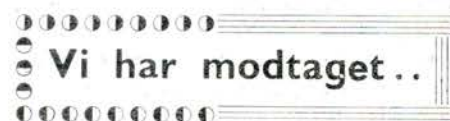


**DE FÅS I JERNBANE-KIOSKEN**

for, der kører uafbrudt fra tidlig morgen til sen aften, ofte en del af natten med, kan prisen klemmes en del under banernes pris. Og det er vel sådanne busser, der befordrer hovedparten af de busrejsende turister til udlandet.

Men trods alt er det ganske givet, at vil man rejse nogenlunde hurtigt, sikkert og bekvemt er jernbanerne fuldtud konkurrencedygtige. Når man så alligevel uden nærmere overvejelser lejer en bus til en grupperejse til udlandet, må der være noget galt *med banerne*. Hvad enten det så er, at jernbanerne mere og mere glider ud af folks bevidsthed, fordi det ikke i tilstrækkelig grad gøres bekendt, at togene kører endnu og byder på mange betydelige fordele fremfor andre befordringsmidler? Eller er det hele simpelthen en modesag, og togrejser er ved at gå af mode?

Rejse Per.



#### 65-billetterne.

Blandt de forskellige foranstaltninger, der i de senere år er foretaget for at billiggøre rejserne og dermed stimulere rejselysten og alligevel forøge banernes indtægter trods takstnedsættelser, er uden tvivl indførelsen af 65-billetterne den, der er blevet mest populær.

Statsbaneledelsen må åbenbart også have været tilfreds med resultatet af det første forsøg, der blev gjort sidste vinter, eftersom reformen som bekendt er blevet genindført.

Når man i denne tid rejser med tog midt i ugen, kan man ikke godt undgå at lægge mærke til, at mange tog er godt besat i forhold til tidligere, og man ser forbavsende mange ældre mennesker blandt passagererne, et bevis på, at 65-billetterne bruges flittigt.

køre i bus tusinder af kilometre, praktisk taget lige langs med verdens bedste jernbaner, og når man ikke desto mindre gør det i stor udstrækning, må der være noget galt. Måske ikke med menneskene eller busserne, men *med banerne*. Det er forståeligt, om banerne ikke alle steder kan konkurrere med busser i nærtrafik og på kortere afstande, men når det drejer sig om lange rejser, forstår man det ikke.

Er det rejsehastigheden, det er galt med? Absolut ikke. Man rejser langt hurtigere med bane end med bus, selv om disse kører hasarderet, som de jo ofte gør. Sikkerheden tager man det ikke så

tende. (Tøvrigt lides savel busser som jernbanevogne af den fejl, at der er indrettet for mange pladser på for lidt plads, noget der i længden ikke betaler sig, så snart der er tale om konkurrence.)

Så er der det — måske — allervigtigste. Det er billetprisen. Der er mange, meget forskellige priser på buskørsel i udlandet. Men det må vist kunne fastslås, at forsvaret kørsel med bus, det vil sige: gode, solide og bekvemme vogne med to veltrænede og stedkendte chauffører, som skiftes til at køre og hvile, bliver ikke billigere end tog, som regel tværtimod. Men med mindre gode vogne og en chauffør.

#### Hotel Ansgar

Østergade 11 . Tlf. Skive 111  
Gode hyggelige Værelser  
Smaa varme Retter og  
Smørrebrød

Rimelige Priser. — Pensionærer modt.

Vi gaar til

#### Hagstrøm Musik

C. Ovesen  
Prinsensgade 38  
Aalborg . Telf. Alba 12901

Harmonika udlejes med Forkøbsret

Ligeså uundværlig

JERNBANEN er  
for TRAFIKEN



er STATSANSTALTEN  
for LIVSFORSIKRING



Kommer man i snak med sådanne ældre mennesker, priser de banerne i høje toner for disse billetter, og man kan mange gange ligefrem se på disse mennesker, at de sidder og nyder togets fart gennem vort smukke land, hvad enten det så drejer sig om en rejse på vej til eller fra besøg hos børn og børnebørn, eller det er i andet ærinde.

Jeg har bl. a. talt med et aldersrente-nyder-ægtepar her fra Jylland, som havde været en tur i hovedstaden, og de var begge blevet så begejstret for såvel den billige rejse og selve rejsen som for turen i det hele taget, at de har bestemt sig til så vidt mulig for fremtiden hvert år at foretage en sådan rejse for at besøge slægt og venner m.v., selv om det skal koste afsavn på andre områder, for at der kan blive råd til rejsen, selv om den er billig, for der følger jo altid udgifter med ved en rejse udover selve billetten.

De gamle, som for det meste har god tid, og for hvem tiden ofte kan føles lang, har godt af at komme lidt bort fra den såkaldte grå hverdag og af at komme væk fra de hjemlige stuer, gader og stræder, og det virker oplivende og forfriskende på dem at se andre egne og andre mennesker, akkurat ligesom det virker på os andre.

Foruden at det glæder de gamle at komme ud at rejse, er der vist heller ingen tvivl om, at det også glæder togpersonalet at se de mange glade gamle, idet personalet elsker at se liv og travlhed fremfor at se tog, der er mere eller mindre tomme.

Jeg vil her tillade mig på de gamles vegne at takke trafikministeren, folketinget og statsbanerne for indførelsen af 65-billetter, og det er mit store håb, at ordningen må blive permanent fremover og selvfølgelig med de til ordningen hørende begrænsninger.

Samtidig er det mit håb, at endnu flere gamle vil gøre brug af 65-billetterne til gavn og glæde for dem selv og til forbedring af banernes driftsresultat. *O. Boye.*

## SKAFOTTET

### Hvad kan det nytte?

Jeg ønskede min ven avismanden et



### Ubbes Damesalon

omhyggelig og individuel behandling

Hårbehandling - hårfarvning - manicure

Ring og bestil tid

Herning, Skolegade 49, Tlf. 1843

glædeligt nytår. Han svarede kun med en utydelig mumlen, hvoraf jeg tydelig forstod, at han var i mindre godt humør, og af erfaring vidste jeg, at hvis jeg bare havde tålmodighed, skulle jeg nok få årsagen dertil at vide: »Du ser så melankolsk ud, har du det ikke godt?»

»Godt?»

»Befinder du dig ikke vel?»

»Befinder mig vel?»

»Er der noget, der ærgrer dig?»

»Ærgrer mig? Du kan bande på, der er noget, der ærgrer mig.»

»Så spyt ud med hvad det er og få en ende på det.»

»Ja, du kan stole på, det skal få ende. Snart endda.»

»? ? ? ?«

»Nu flytter jeg hen på rutebilstationen.»

»Hvad vil det sige?»

»Det skal jeg fortælle dig. Hvis det da kan interessere dig. Der er vist ikke noget, der interesserer jernbanefolk mere. I hvert fald ikke det ene fornødne.« Han smækkede munden i med et klap og vendte ryggen til.

»Det vil dog interessere mig meget at vide, hvorfor du vil flytte fra os. Du har jo gået her nu i mange mange år.«

»I 27 år, 9 måneder og fire dage. Nøjagtigt. Når vi kommer til aften. Og ved du, hvor megen tid jeg har spildt? Jeg har spildt de 11 år og 3 måneder, har jeg lige i dag regnet ud. Total spildt al den tid. Spildt den ved at gå og vente på tog, der skulle komme og tog, der skulle gå, men som ikke kom og ikke gik for langt efter den fastsatte tid. Nu vil jeg ikke mere. Så kan I have det så godt. Hvad f... bilder I jer ind. Her går I og praler af alt det nye og fine I anskaffer i dyre domme. My'er, automatiske signaler, fjernstyrede stationer, hurtigkørende tog, bedre køreplaner og en hel mængde bras, der ikke er en s... bevendt, når I glemmer det ene fornødne. Og ved du hvad det er? Det ved du selvfølgelig ikke. Det er der ingen jernbanefolk, der ved mere. Men jeg skal sige dig det, nu inden jeg forlader selskabet. Det ene fornødne er: *At togene skal køre rettidigt!* Og ikke gå og komme som hø og hakkelse. Nu har jeg sagt dig det. Og når nu engang ved lejlighed, at 64 er kørt,

så pakker jeg sammen og går om til bilerne. Jeg er ikke den første, der er gået den vej og bliver ikke den sidste. Og grunden er den samme for os alle. Farvel. *Obs.*

## Til og fra læserne..

### Ang. togførerrum på loko

Jb.-Bl. regnede med, at det var en nyhed, at DB havde begyndt at indrette togførerrum i loko-tendere, men remiseformand Vaarmark i Esbjerg skriver til os, at Østrig Bundes Bahn har haft togførerkabine bag i tenderen i de sidste fem år, og disse kabiner er så store, at der er fire siddepladser, den ene med pult til togførerrapport etc.

Tak for oplysningen.

### — også for fjender af jernbaner

Efter at have ønsket redaktøren og bladets øvrige dygtige medarbejdere glædelig jul og godt nytår, skriver herr O. Boye, Århus:

Samtidig vil jeg takke for bladet i det forløbne år. Af de mange blade, jeg holder eller læser, er der ingen, jeg venter på med større længsel og spænding end Jernbane-Bladet, der efter min mening er et ganske fortræffeligt og alsidigt blad, som enhver kan have fornøjelse og udbytte af at læse, selv en nok så svoren fjende af jernbaner.

Jeg læser bladet fra ende til anden, men skal jeg fremhæve noget af bladet, så tror

### H. R. Norup

cand. pharm.

Torvegade 6. Tlf. **Randers 203**  
Parfumeri og Materialhandel

### »Mika« Herre- og Damefrisørsalon

Tlf. **Randers 1445**. Frederiksplads

1. Kl.s individuel Haarpleje for Damer og Herrer. Sidste nye Frisurer og Permanent.

# „DIMO“

Autoriseret Fordforhandler

SALG . SERVICE . REPARATIONER

**København F. . Finsensvej 50 . C. 2604**

### Møbelpolstring

Ombetrækning af enhver art  
Smukkeste udførelse  
**WERNER PETERSEN**  
Eckersbergvej 8  
Telf. Odense 14741

### Odense Marmorvarefabrik & Gravstensforretning

M. J. Larsen & Sønns efft.  
v/ P. Lau  
Telefon Odense 1315  
Fabrik og lager:  
Falen 55 - Vestergade 102

### Tarup Andelsvaskeri og renseri

Årslev st.  
Telf. Davinde 40 - 250  
Odense 11392

### ANDELSBANKEN

A. m. b. A.  
Viborg afdeling

### Herning Handels- og Landbrugsbank $\frac{1}{2}$

Østergade 2  
Tlf. Herning 65

### Dansk Vigogne Spinderi $\frac{1}{2}$

Ikast  
Østergade 20 - Telf. 150

Der staar Blæst om Storms Gardiner  
Vi har altid et stort Udvalg i moderne  
Gardinstoffer — atl i Syning, Ophæng-  
ning og Montering

**STORMS Gardiner**  
Kattesund 4 . Tlf. Horsens 2 41 59

### DSB restaurant

banegården . Slagelse . Telf. 83  
Ingo Jensen

### Ringsted banegårds restauration

Telf. 1044 — Aage Andersen (ny vært)  
... stedet, hvor land og by mødes  
Vort motto: Alt for gæsterne

jeg nok, det er lederartiklerne, »Det er ikke alle, der ved —« og omtalen af udenlandske jernbaner, der har min største interesse.

Jeg ønsker fremgang for bladet i det nye år i form af flere abonnenter til gavn og glæde for bladet og dets læsere og indirekte også til gavn for vor fælles kære »ven« — jernbanen.

Bladet takker Dem for Deres store jernbaneinteresse, selv om Deres daglige gerning ikke er knyttet til banerne.

#### — rædselsfuldt senile interviews

Efter modtagelsen af Jb-Bl.s julenummer, føler jeg trang til at sige tak for det gode blad, der denne gang var noget af det bedste, jeg som jernbaneinteresseret har set af tidsskrifter.

Navnlig det fortrinlige billedmateriale fortjener ros, og kommer der hver gang sådanne billeder af blivende værdi, får bladet sikkert adskillige flere abonnenter. Også trykmæssig bliver bladet stadig bedre. De ulidelige stave- og sætterfejl ser vi ikke meget til mere, og kan vi slippe for de rædselsfuldt senile interviews, har ingen vist noget at klage over. Jeg tænker særlig på en samtale med en gammel togmand fra Løgstør egnen, som fortalte, at sneen engang lå over banen i en højde af »12 fod, det er 6 alen«! I stedet for at skrive 4 meter. Det er mig ubegribeligt, at sådant får lov at gå igennem. Enhver ved, at to halve er det samme som een hel, men det er efterhånden de færreste, der kender fod og alen.

P. Thomassen.

Vi takker for både ris og ros!

#### Ikke for lange indledninger

Jeg vil begynde med at takke for julenummeret, det bliver bedre år for år. Billederne med Hammelbanens sidste parade er usædvanlig fine, og noget af det rigtige, der får værdi, når banernes historie skal skrives. — Artiklen om Hørve-Værsløv banen skuffede mig lidt. Bemærkningerne om banernes tilblivelse er for lange. Forfatteren skulle tage ved lære af Christian Hougaard, ved at læse dennes artikel, da Kolding Sydbaner blev nedlagt, hvor en ældre togfører fortalte om banerne

til forfatteren. Med disse bemærkninger ønskes alle bladets medarbejdere et godt nytår!

#### — næsten legetøjspræget

Jeg vil gerne udtale min tilfredshed med Jb-Bl. og især med jule-nr. Artiklerne: Min barndoms jernbane, Farvel til HVJ og Hammelbanens sidste parade, som jeg synes var vældig gode. Derimod mener jeg, at modeljernbane-siden kunne være meget bedre. Der trænges til nogle nye ider, det er alt for traditionelt — *sommetider næsten legetøjspræget.*

Angående artiklen og billederne om Hammelbanens sidste parade, vil jeg gerne have lov at stille et par spørgsmål. Der har både her og i andre jernbaneblade været rettet opfordringer fra jernbanemuseet om at sende billeder og lignende til museet til opbevaring, og det er helt rigtigt. Derimod er det mig ufatteligt, at museet og andre, roligt kan se på, at 2 af landets allerførste motorvogne AHTJ M1 og M2 sendes til ophugning. Disse to motorvogne var mellem de 9 første benzinatorvogne, der blev bygget her i landet i Odense i 1923. DSB's Ma motorvogne er ophugget og kan altså heller ikke komme på museet, men de blev først bygget i 1925.

Ganske vist er 34 år ikke nogen »museumsalder« for et jernbanekøretøj, men her, hvor det drejer sig om den allerførste motorvogn i sin art, synes jeg, det er intet mindre end en skandale!

Svend Jørgensen.

Det skal ikke være nogen hemmelighed, at jeg ikke er modelbane interesseret, og derfor flere gange har foreslået at lade dette stof udgå, men jeg har alligevel vist på, at der er en vis interesse også for denne side af bladet. Men at det, der hidtil har været bragt, næsten kun har været for nybegyndere, er jeg godt klar over. Fra dette nr. har vi fået en ny medarbejder til modelbanestoffet, så vi håber på en forbedring. — Museumsspørgsmålet lader vi gå videre til rette vedkommende, men det er jo en sørgelig kendsgerning, at det er et latterligt lille beløb, der hvert år stilles til jernbane-museets rådighed.

Redaktøren.



## Karoline på udsalg . . .

### Havarister i papegojebur.

Jeg har ofte hørt og læst udtrykket: *Hun kom sejlene ind . . .* Men jeg har egentlig aldrig forstået, hvad der mentes dermed, udover at det altid var en dame, det drejede sig om. Mandfolk kommer ikke sejlene ind. Hvorfor mon ikke? Sådanne er der så meget, man ikke forstår, og som man vedblivende er uvidende om, fordi første gang man hører udtrykket, vil man ikke være bekendt at spørge, og senere bliver det helt umuligt. Man vil måske se forstående på det, hvis en lille dreng spørger: »Hvad mener I med, at hun kom sejlene ind?« men en voksen mand kan ikke spørge om sligt. Han må lade, som om han ved det, og vente til det engang ved et eller andet tilfælde går op for ham. Som sagt, jeg har ikke vidst det for nu i dag, men nu ved jeg det. For Karoline sejlende —

Men jeg må hellere fortælle historien forfra.

Jeg havde fredag. Da jeg var kommet på højkant og fået ansigtet skrabet, havde

Karoline lagt mit forholdsvis nye tøj med ren skjorte og spraglede sokker (som jeg ikke kan fordrage at gå med) frem til mig. Selv var hun i færd med at pynte sig.

»Ja, du skal have dit nye tøj på i dag. Vi skal nemlig en tur ind i byen. Jeg har nogle ærinder at forrette, og du har jo ikke andet at tage dig til.«

Det var ganske vist ikke efter mit hoved. Men hun havde været så sød og rar og dejlig hele morgenstunden og havde givet mig kaffe på sengen, så jeg nænnede ikke at gøre vrøvl og ødelægge humøret, ændre noget på forholdene kunne jeg jo alligevel ikke. Altså trak jeg i klunset uden en eneste sur mine, og vi gik. Hun stak en hank ud til venstre side, og jeg hængte pligt-skyldigt i.

Vi så på en mængde vinduer og var inde i adskillige forretninger. Tiden gik. Det kneb mig efterhånden at holde interessen vedlige, men det gik også, så nogenlunde da. Vi var inde i en større butik, stormagasin kaldte den sig, hvor vi (alt-

så hun) så på mange ting men ikke købte noget. Jeg syntes, at nu kunne det snart være nok og spurgte forsigtigt: »Tror du ikke, vi snart skulle se at komme hjem? Jeg er ved at være sulten, og det er jo over middag.« Jeg fæ. Jeg anede jo ikke, at det lige netop var det, hun havde ventet på og forberedt hele formiddagen. Hun så så underlig polisk smilende på mig:

»Er du sulten, stakkels mand? Det er jeg for resten også. Men nu skal jeg sige dig noget. Vi går her op i restauranten og får noget middagsmad — For en gangs skyld kan vi vel nok tillade os det.«

»Er der restaurant her? Det har jeg aldrig vidst.«

»Jo, helt oppe i øverste etage. Du ved da, jeg har fortalt, at jeg været deroppe og drikke kaffe sammen med fru Jakke og fru West. Der er skam pænt deroppe.«

»Og dyrt?«

»Egentlig slet ikke. Kom så går vi op og ser, hvad den står på til middag.«

»Kan det betale sig? Hvis vi tager en bus, er vi hjemme på et kvarter.«

»Nej, selvfølgelig kan det ikke betale sig, sådan direkte. Men nu vil jeg så gerne prøve at spise her engang sammen med dig.« Når Karoline »så gerne« vil noget, er der ikke andet at gøre, end at ville det samme. Nu var jeg klar over, hvorfor jeg skulle have pænt tøj på.

Vi steg op — med elevator selvfølgelig — og så på spisesedlen, der hang i garderoben. Dagens middag var: Brunkål med pølse og flæsk samt æblegrød med fløde 4,00 kr. Diner'en var, så vidt jeg kunne skønne, omtrent det samme på en lidt anden måde, men kostede 8,50. Jeg var et øjeblik bange for, at Karoline ville have det dyre, men, sådan er hun nu heller ikke. Vi tog overtøjet af, og Karoline nettede sig foran spejlet. Hun satte hatten på igen: »Skal vi have hat på ind?« spurgte jeg.

UNIFORMER I MERE END 100 ÅR



Når De lægger uniformen . . . . .

Til Deres daglige arbejde går De i en uniform fra J. B. Schilder, firmaet som i mere end 100 år har specialiseret sig i uniform-skrædderi. Den erfaring vi har høstet, stiller vi til Deres disposition når det drejer sig om civilt tøj. De kan vælge forarbejdningen i hånd-skrædderi eller fineste målkonfektion — snit og pasform er det ypperste i hver prisklasse. Såfremt en kontobetaling passer Dem bedst træffer vi aftale herom — og naturligvis uden rentetilæg.

**I. B. SCHILDER**

Norregade 7 - København K - Central 2058



## Hillerød

### Købmanden paa Holmetorvet

Kolonial - Konserves - Tobakker  
og Spirituosa, Varerne bringes  
Holmetorvet 7 - E. Pedersen  
Hillerød - Tlf. 2441

Spis hver Dag

### RUTANA

Brødet der smager  
Sundhed i Skiver  
friskskaaret og  
friskpakket  
hver Dag



### Hillerød Fællesbageri 1/2

Vi hygger os paa

RESTAURANT »LINDEN«  
— et godt Spisested  
Telf. Hillerød 29

### Fiskehuset

Tamsborgvej 19 . Tlf. Hillerød 145  
Altid friske fisk  
Ny indehaver: Aksel Miland

## Nykøbing F.

### Nykøbing F. Karosserifabrik

E. Vestergaard  
Alt Karosseriarbejde udføres  
Skader oprettes  
Gaabensevej . Tlf. 85 07 17  
Nykøbing F.

### Frisørsalonen

Slotsgade 27. Tlf. Nykøbing F. 85 18 89  
1. Kl.s Haarpleje  
1. Kl.s Betjening  
Alt nyt indenfor Faget

## Roskilde

### Blomsterporten

Alfred Christensen  
Skomagergade 25 . Tlf. Roskilde 3289  
Blomster . Buketter  
Kranse og Potteplanter  
sendes overalt

### Tage Kæselor

Værktøj og Bygningsbeslag  
en gros  
Jernbanegade 58 . Tlf. 4536  
Roskilde

Kolonial - Kaffe - Konserves  
Vine og Tobakker

### V. Thamsdorff

Gl. Landevej 17 . Tlf. 662  
Roskilde

## Slagelse

Nyd Kaffen — Hyggen —  
Udsigten og den gode Musik

### HØYERS KONDITORI

Fisketorvet 3—5 . Tlf. 401  
Slagelse — Svend Kragh

### RECORD

Løvegade 39 . Tlf. Slagelse 1634  
Vin - Tobakker - Cigarer  
Stort Udvalg  
A. P. Nielsen

Vi spiser i —

### Schweizercafeen

... et godt Madsted  
Frederiksgade 2 . Telf 2035  
Slagelse

Damerne gaar til

### Solgaards Salon

Jernbanegade 12  
Tlf. Slagelse 1808  
Alt i 1. Kl.s Haarpleje  
Sidste nyt indenfor Faget

### Broderiforretningen

Klingenberg 4 . Tlf. Slagelse 3461  
Broderiartikler - Garner - Duge  
Bordløbere samt Udvalg i  
Keramik og Hjemmepryd

### Marius Hansen

1. Kl.s Kolonialvarer  
Tobak - Vine og Spirituosa  
Løvegade 44 . Telf. 526  
Slagelse

### Antvorskov Kolonialhandel

Telf. Slagelse 1416  
1. Kl.s Kolonial - Kaffe  
Stort Udvalg i Konserves  
Tobak - Vine og Spirituosa  
Varerne bringes

### Vin- og tobakforretning

Smedegade 19  
Telf. Slagelse 3417x  
Vin - Tobak - Cigarer - Cerutter  
Cigaretter i stort udvalg

## Næstved

### Fiskehuset

A. Christoffersens Eftf. . H. Formann  
Friske Fisk hver Dag  
Ramsherredsgade 23  
Næstved . Tlf. 107

### GULF Service

v/ Børge Jensen  
Farimagsvej 13A  
Telf. Næstved 1330  
Benzin - Olie - Vask - Smøring

### Frugtbørsen

Ramsherred 9 . Tlf. Næstved 490  
Frukt - Grønt - Konserves  
Blomster - Kranse  
1. Kl.s Varer

## Ringsted

Se godt — og se godt ud —  
med Brillor fra  
Specialoptiker Kay Svan  
Nørregade 49 . Tlf. 1035  
Ringsted

### Aktuel - Lilletorv. Tlf. Ringsted 1245

Stort Udvalg i Bluser - Neder-  
dele - Strømper - Undertøj og  
Strikkevarer

## Sønderjylland

### Stenbrud- og Skærve- fabrik Nørre Smedeby

Vilbæk pr. Kliplev  
Tlf. Kliplev 87716

### Vi bor på Hotel »Norden«

A. Brøndt - Tlf. 2 40 30  
1. kl.s madsted. Gode værelser  
Haderslev . Storegade 55

### N. Raupach's Eftf.

Hans Nissen  
Slagteri - Pølsemageri  
Kød og Flæsk  
Slotsgade 16 - Telf. Haderslev 2 36 17

Central Drogeri - Materialhandel

### Hans Lindemann

Gravene 11  
Telf. Haderslev 2 27 65

### Langwadt's Eftf.

Guldsmed Kirkeby  
Nørregade 26 . Tlf. Haderslev 2 3226  
Alt i Guld- og Sølvvarer  
Stort Udvalg i Mønstre  
Alt i Reparationer og  
Omtorandringer udføres



### Hans Wiuff

Aut. El-Installatør paa  
Haderslev By og NES  
Alt El-Arbejde udføres  
Haderslev. Storegade 43. Tlf. 2 19 35

Velklædt på konto —

### hos BOLETTE

Storegade 9 . Haderslev. Tlf. 2 3533  
Dame-, herre- og børnekonfektion  
sengeudstyr og hvidevarer

### Anton Schrøder

Aut. Installatør  
Udfører Arbejder for  
Grindstedbanen

Agerbæk - Tlf. 44



»Jeg skal, du skal ikke. Alle damer sidder med hat derinde.«

»Mærkeligt.« Jeg så senere, det var rigtigt, men ikke mindre mærkeligt derfor.

En piccolo smækkede døren op for os, og så var det, Karoline sejlede. Hun sejlede ind gennem et par store lokaler fyldt med spisende damer med hatte. Hun netop sejlede. Som den stolteste skude, der nogensinde har stået ind i en havn, navigerede hun mellem bordene. Og jeg, ja, jeg var helt imponeret af hende, og sjokkede bagefter som en jolle på slæb. I det øjeblik foresvævede der mig noget om, at hun egentlig burde have været ledsaget af en rigtig supermand, som alle de andre kvinder ville have misundt hende. Jeg kunne have undt hende det. Men nu havde hun jo bare mig, og jeg er ikke nogen supermand. Nå, jeg blev klogere. Skønt de 97 % af gæsterne var kvinder, var der sikkert meget få iblandt, hvis interesser gik i retning af supermænd. De var forlængst færdige med den slags.

Da vi, ved en overinspektørs (sikkert ikke mindre) hjælp, var blevet anbragt ved et elendigt lille bord midt i det midterste lokale, hvorfra vi kunne overse, og overbegloes af, hele befolkningen, og jeg kunne samle mig til at se og høre, slog det mig, at støjen af stemmer og service var helt anderledes, end på andre restauranter, den mindede mig om et fuglebur i Zoologisk Have, og årsagen var den simple, at på nær 5-6 mænd var alle tilstedeværende kvinder på mellem 40 og 70, der alle snakkede i munden på hinanden, mens ingen hørte efter.

Det varede længe, før vi kunne få bestilt maden og endnu længere, før vi fik den, så der var god tid til at iagttage forestillingen. Mærkelige fremtoninger, disse kvindfolk. Ikke enkeltvis, for sådan træffer man dem ofte. Men i flok og alle næsten uden undtagelse samme slags. Det var tydeligt, at de alle på en eller anden måde var forsørgede, og at de ikke havde andet eller bedre at tage sig til, end at sidde her og prøve at vigte sig over at være stamgæster på et fint sted. De bar præget så tydeligt, som havde de hver især deres generalier malet på sig. Koner, hvis mænd var ude for at tjene til føden, enker, der havde pension eller lidt formue, måske

sammen med aldersrenten, fraskilte, som oppebar et rigeligt underholdsbidrag og ugifte, der altid havde levet af fars penge, både da han levede og nu, da han var død. Alle var de mere eller mindre desillusionerede eksistenser, der søgte trøst og underholdning i spisning og venindesladder. De ønskede så sandelig ikke supermænd. Deres interesse for mænd, hvis de nærede nogen, var reduceret til en mand, der kunne tjene penge til dem, være deres lydige slave og stå på pinde for dem, når de ønskede det til underholdning og opvartning, men som ikke selv krævede noget hensyn. En del af dem havde vel nok haft børn engang, men det var et overstået stadium. De var kun sig selv med selvoptagetheden lysende ud af hver mine i deres ansigter, og hver bevægelse af deres lemmer.

Maden, vi fik, var såmænd upåklagelig. Brunkålen var tilsyneladende sødet med sirup, pølsen var bleg og kold, flæsken var spæk og halvkold, men æblegrøden var god. Karoline rynkede lidt på næsen en gang imellem, det var jo ikke som den mad, hun selv laver. Hun sagde ellers ikke meget, mens vi spiste, men hun brugte øjnene, og jeg er sikker på, at hendes tanker bevægede sig i omtrent samme baner, som mine, og jeg kunne skønne, hendes humør ikke var så strålende mere. Da vi var færdige med at spise, spurgte jeg: »Skal vi have kaffe?«

»Nej. Ikke her mellem alle de papegøjer. Lad os betale og gå.«

Vi betalte og gik. Da vi kom ned på gaden, stak hun ikke hanken ud, men tog mig under armen og sagde, nærmest indædt arrig:

»Sådan en samling havarerede eksisterer. Jeg har altid troet, det skulle være så dejligt at komme derop og spise. Men det sker ikke mere. Det er dog den mest åndsforladte samling, jeg endnu har været præsenteret for. Men nu ved jeg det.

Jeg glemte at se efter, om hun sejlede, da vi gik ud. Men jeg tror egentlig, at pengene var givet godt ud. lady.

## Det er ikke alle, der ved...

- at kun en halv procent af de rejsende køber billet til 1. kl.
- at ombygningen af Slagelse station nu er færdig, efter at dette har været i to et halvt år og har kostet næsten 1 mill. kr.
- at DSB i finansåret 1955/56 beskæftigede 19.157 mænd og 1283 kvinder.
- at post- og telegrafvæsenet har solgt Spodsbjerg færgebrot til et interessentselskab for 61.322 kr.
- at et My loko bruger 260 liter olie i timen.
- at en togbetjent fra Struer er blevet snydt af en dame, der bad ham veksle en 10-dollarsseddel, men ved ankomsten til Struer opdagede han, at det var en gyldenseddel, hvilket havde bragt ham et tab på 48 kr.
- at læssesporene på alle landstationer vest for Borup vil blive fjernede, og efter etablering af automatisk blok og bomme, deltager landstationerne på denne strækning ikke i sikkerhedstjenesten.



### H. Sønderby & Co.

Møllesten- og Maskinfabrik  
Tarm, Tlf. 16-34



#### AUTOFÆRGE-RESTAURATIONERNE

Werner Schwartzlose

Restaurant »Halsskov«  
Tlf. Korsør 1035

Restaurant »Knudshoved«  
Tlf. Nyborg 607

### Restaurant „på Fortovet“

Østerport station

Tlf. Palæ 43

POUL GUDMANN

# Jernbanernes rolle i koordinationen af intern transport og fjerntrafik II

VED PROKURIST BENT HALLING - A/S LARS ARNBAK & CO.

(Fortsat fra side 347, decbr. nr. 1956).

## Ombyttnings-service — Udlejning

Det er med velberåd hu, vi favoriserer lastpalle-størrelsen 800×1200 mm, og vi har indført yderligere en vigtig fordel for denne størrelse: Ved indlevering til forsendelse af en sådan, læsset lastpalle modtager afsenderen med det samme en tom lastpalle af samme type. Den ombyttningsmetode reducerer transporten af tomme lastpaller, afsenderen behøver ikke at vente på sine lastpaller, og afkontrolleringen bliver lettere. Igennem nogle uger har forbundsbanerne nu desuden udlejet faste og sammenklappelige kassepaller, som banernes kunder kan have til rådighed for lagerformål i adskillige uger før eller efter jernbanetransporten. Lejeren betaler en afgift på to francs om ugen pr. lastpalle — det samme som for transporten.

## Brugen af standard-lastpaller i Schweiz

Indtil midten af maj 1956 havde ca. 650 schweiziske firmaer sluttet op om brugen af standard-lastpaller. Der er ca. 200.000 lastpaller af størrelsen 800×1200

mm i anvendelse (den type, som udveksles). Hertil kommer 5.000 kassepaller og 10.000 aftagelige kasser, som er registreret af banerne.

De besparelser, der opnås ved brug af lastpaller, varierer mellem 10 og 60 arbejdsminutter, og i penge går det op til 10 francs pr. ton gods. Hvor vigtig besparelsen er illustreres af den kendsgerning, at nogle firmaer betaler en vis overpris for varer, som leverandøren leverer på lastpaller. De besparelser, som brugen af lastpaller medfører gennem samtlige led fra producent til forbruger vil naturligt influere på varenes endelige priser og ansporer derfor både handel og industri til at slutte op om jernbanernes indsats for at fremme det nye system.

## Standard lastpaller slår igennem

Således indføres og udbredes brugen af standard-lastpaller: Principielt har der altid været en logisk sammenhæng mellem den interne transport, lagringen og vareforsendelsen hos private firmaer og fjerntrafiken i Schweiz. Man forsøger at indrette arbejdsprocesserne i private firmaer med henblik på brugen af standard-lastpaller. Små beholdere standardiseres i mål,

som går op i standard-lastpallernes; varerne oplægges således, at de kan udgøre en passende og stabil lastpalle-enhed. Således satte f. eks. de schweiziske sukkerimportører sig i forbindelse med deres leverandører i England og bad dem om at gå ind for en ny størrelse sække, som ville passe til de schweiziske standard-lastpaller. Det engelske eksportfirma erklærede sig villig hertil, forudsat at ændringen ville passe alle deres kunder i Schweiz. Ved de schweiziske forbundsbaners mellemkomst blev den nødvendige overensstemmelse tilvejebragt, og sukker fra England leveres nu til Schweiz i sække, der passer til standard-lastpallerne. En række firmaer ændrer endda deres salgsbetingelser til fordel for kunder, som vil aftage varer i lastpalle-partier.

## SBB's specialkonsulanter

Jernbanernes trænedede specialister er til disposition for erhvervslivets folk med foresøg og forhandlinger — samarbejde af denne art kan ofte stå på både i uge- og månedsvis. SBB har uddannet ca. 50 specialister — på det sidste kursus var der også deltagere fra Frankrig og Italien. Uddannelsen omfatter bl. a. gennemgang af principperne i de arbejdsprocesser, hvorpå teknikken er bygget op, og kalkulationsmetoder. Disse specialisters arbejde, og tillige med dispositionen over nødvendigt materiel til forsøgene — lastpaller og tilbehør, gaffeltrucks o.s.v. — er af den største betydning for gennemførelsen af den koordination, som kan føre til en generel reduktion af omladnings- og transportomkostninger gennem alle led.

Det har allerede vist sig klart, at hovedpunktet er at forenkle eller helt undgå omladning. Dette har SBB allerede gjort gennem de senere år med hensyn til transporten af cement.

## Den mekaniserede transport

### af cement. — Transportbeholdere

I stedet for de sædvanlige sække bruges spande med kapacitet 400—500 kg som emballage- og transportenhed. Hos en vid kreds af producenter, transportfolk og brugere er arbejdsmetoder og hjælpemidler blevet tilpasset hinanden. Banevogne og lastbiler er blevet udstyret med læsse-



Også Danske Statsbaner har i stigende omfang taget gaffeltrucks og lastpaller i anvendelse i omladehallerne og andre steder.

omladning mellem baner og biler er der opført specielle læsseramper. På disse broer, over hvilke beholdere kan skubbes på ruller ved læsning og aflæsning. Ved ramper kan rækker af beholdere skubbes på ruller ligesom i lastbilerne og banevognene. Læsseramperne tjener samtidig som oplagssteder, hvor forskellige trafikmidler mødes. Medens transport af cement i sække kræver dyr og tidskrævende læsning, aflæsning og stabling, kræver transport af beholdere ingen manuel og kun meget lidt mekanisk håndtering. De 48 beholdere, som en banevogn kan tage — 20 tons ialt — fyldes og læsses på cementfabriken på 15 minutter. Hele forsendelsen føres derefter helt frem til forbrugeren uden at blive berørt på noget omladningssted undervejs.

### Cement-tankvogne

Det nyeste system med transport af cement i tankvogne blev indført af de schweiziske forbundsbaner i 1952. Ved hjælp af trykluft overføres cementen fra lager- til transportbeholder, o.s.v. — og andre hjælpemidler ved læsning, aflæsning eller omladning behøves ikke. Selve transporten foregår i banevogne eller lastbiler med tryksikre tanke, der rummer 10, 15 eller 27 tons.

Vi så, at i forbindelse med cementtransporten i beholdere, tjener læsseramperne også som lagerplads, hvor forskellige transportmidler mødes, f. eks. normal- og smalsporet bane, bane og lastbil o.s.v. I

tank-transportssystemet indgår store, faste lagersiloer med samme rolle som læsseramperne. Som nævnt sker enhver overførsel af cementen ved hjælp af trykluft, og tømning af de store 27-tons tankvogne over i ethvert andet transport- eller opbevaringshjælpemiddel sker på 8 à 15 minutter. Man kan iøvrigt også transportere cement ved trykluft gennem rør over temmelig store afstande.

### Samarbejde mellem baner og biler

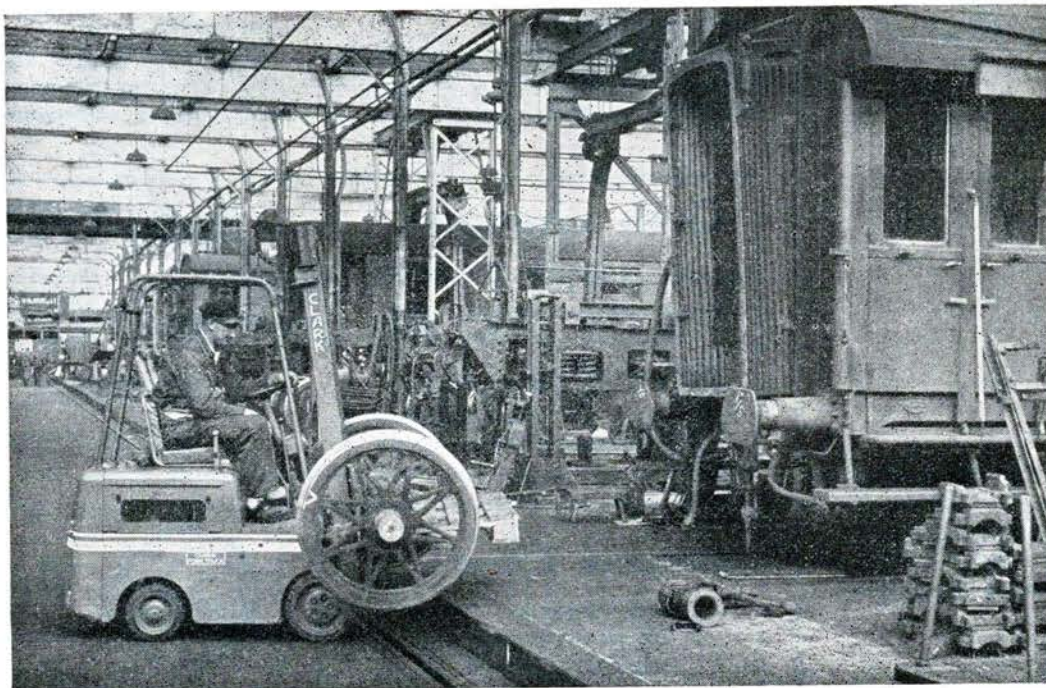
I modsætning til det mekaniserede beholder-system egner tank-systemet sig også for små og mellemstore byggepladsers forsyning med cement. På dette punkt er der udviklet et nær og værdifuldt samarbejde mellem baner og landevejstrafikken. Cementen køres med jernbanen til den station, som ligger nærmest ved byggepladsen, og herfra transporteres den i tankbiler til forbrugsstedet. Omladningen af 5 tons cement fra banevogn til lastbil tager ca. 8 minutter. Byggepladserne råder over siloer, som kan rumme op til 35 tons cement. Disse siloer er flytbare og kan overføres fra den ene byggeplads til den anden efter behov. Her har vi igen et skoleeksempel på tekniske metoder, som rationaliserer transporten, omladningen og oplagringen i alle led fra producenten til forbrugeren. Det er interessant at bemærke, hvorledes denne metode desuden har ført til et intimt samarbejde mellem arvefjenderne forbundsbanerne og lastbilvognmændene i Schweiz. Som regel lader

man lastbiler foretage transporterne af cement fra fabriken til byggepladser nogenlunde i nærheden af denne og mellem jernbanestationerne og byggepladser i nærheden af disse. Som forholdene er i Schweiz kan det ikke betale sig at transportere cement ad landevejen udover afstande på 30—40 km — da er kombinationen bane-bil betydeligt billigere.

Jernbanetransporten af cement i løs vægt udgjorde i 1952 8,6 % af den samlede cement-transport pr. bane; i 1955 var tallet vokset til 31,8 %. De schweiziske forbundsbaner transportererede i 1955 261.000 tons cement i løs vægt mod 164.000 tons i 1954, altså en forøgelse på eet år med 97.000 tons. I dag råder man over 250 tankvogne med trykluftudstyr for fyldning og tømning.

### Kultransport i special-containere

I Schweiz er der en hel del gasværker, som ikke ved private sidespor er i forbindelse med jernbanenettet, skønt de modtager adskillige tons kul hvert år. For at rationalisere omlæsningen af kul til disse gasværker og andre foretagender indførte vi sidste år en ny type container. Den rummer ca. 9 m<sup>3</sup> og kan tage 5½ tons kul. En almindelig banevogn kan have 4 af disse containere; de læses i Basels havn med krangrab. På modtagerstationen løftes de op med en kran; med en speciel anordning holdes i skrå stilling og tømmes ud i en lastbil. I dette tilfælde



Også værkstederne kan med stor fordel udnytte gaffeltruckenes karakteristiske egenskaber til lettelse af arbejdet.

bruges containerne altså ikke til dør-til-dør transport men som et velegnet hjælpemiddel til at lette omladningen.

### Banevogn med tippelad

Med henblik på lettelse af kulløsningsoperationerne ved gasværker, som har sidspor, er vi for tiden ved at afprøve en speciel vogn af tysk fabrikat. Det er en normal vogn med høje sider og en kapacitet på 26 tons. Under ladet findes en hydraulisk løfteanordning, som kan hæve det læssede lad 1.6 meter og tippe det til ønsket side. Sidevæggene kan også åbnes hydraulisk og kullene tømmes ud i en lastbil, som står ved siden af banevognen. Der er tre eller fire forskellige åbninger i sidevæggene, og man kan således indrette losningen temmelig smidigt efter de lokale forhold.

### Transport af andre varer

Det er ikke alt gods, som egner sig for transport og omladning som anført før, og derfor kan man ikke tage alt ind

under en bredt anlagt propaganda for koordinering af afsenderes, transportselskabers og modtageres arbejde. Men det var nødvendigt at stræbe efter at finde veje og midler til forenkling og billiggørelse af håndteringen af sådanne varer, særligt med hensyn til deres omladning i transporternes krydsfelter. Da disse krydsfelter i særlig grad forekommer hos banerne, fordi kun forholdsvis få afsendere og modtagere har eget spor, var det en naturlig opgave for banerne at finde frem til nye håndteringshjælpemidler og stille dem til erhvervslivets rådighed.

Dette har ført til indførelsen af en hel række hjælpemidler, fra containere af forskellige typer til de allerede velkendte specielle blokvogne til transport ad vejene af banevogne. Der er naturligvis stærkt divergerende meninger blandt jernbaneselskaber og jernbanekunder i forskellige lande med hensyn til den relative værdi af disse forskellige hjælpemidler.

### Særlige hjælpemidler

I Schweiz har man indtil nu taget disse tekniske muligheder i brug:

#### »Vognbjørne«

Blokvogne til transport af banevogne ad vejene. I 1955 blev der med 21 af disse vogne udført 10.000 transporter af denne art, med en samlet vægt af 150.000 tons. Der er yderligere 6 vogne i ordre, således at der ved midten af indeværende år er 27 til disposition ialt.

#### Store containere

Store containere af hollandsk fabrikat, forsynet med ruller. De schweiziske forbundsbaner har et stort antal af disse con-

tainere, nemlig 180 med åben top og 120 af den overdækkede type. SBB har også 120 specielle banevogne og 10 specielle lastbiler til transport af disse containere henholdsvis ad sporene og ad vejene. I 1955 blev der transporteret ca. 80.000 tons gods med disse hjælpemidler.

### Container samletrafik

Gennem et års tid har vi også brugt mellemstørrelse containere fra det franske firma C.N.C. Co., hvilket står for »Compagnie Nouvelle des Cadres«, et foretagende, som sorterer under de franske statsbaner. Dette firma arbejder med at organisere, fremme og billiggøre containertrafikken i almindelighed ved at arbejde på puljebasis med sine egne, de franske statsbaners og private firmaers containere. Firmaet samler containere til vognladninger og opnår herved nedsatte fragtrater mellem de for tiden ca. 60 særlige CNC container stationer i franske statsbaners linienet. Fragtreduktionerne indrømmes således, at allerede overfor ladninger på 1 ton anvendes fragtrater gældende for 5, 10 eller 15 tons. Størstedelen af trafikken sker i containere med et rumindhold på ca. 7-8 m<sup>3</sup>. Praktisk talt alle C.N.C.s og et stort antal af statsbanernes og private firmaers containere har denne mellemstørrelse. Gennemsnitsforsendelsen i containere var i Frankrig på 2 tons, og i 1953 androg den samlede trafik 500.000 tons, i 1955 900.000 tons.

### Stort behov for mellemstore containere

Efter min mening viser den anførte gennemsnitsvægt, at der er stort behov for containere af mellemstørrelse, et behov

D. A.

## Grib chancen . . . Gulu-TÆPPER

### RESTPARTI HØJER TÆPPER

bemærk størrelse 400x300 395 -  
350x250 . . . . . kr. 298,-

### AXMINSTER tæpper

heluldne  
400x300 498,- 268,-  
300x200 . . . . .

### Pragfulde danske vendetæpper

40x300 138,-  
340x240 98,-  
300x200 . . . . . 69,50



### TÆPPEHUSET

SØNDERGADE 5  
Odense - Telefon 15.008 5

Præstegaardsløbere ideelle til sammensyning pr. m 7,85

Provincordrer ekspederes med fuld returret. — Konto oprettes

Byens største Udvalg i  
Kaffe - The - Cacao  
Konserves og Specialiteter



TEHUS  
Kebmørgade 20 - Telefon 2610  
FREDERICIA

## Havanna Huset

Stort Udvalg i  
Vin og Spiritousa  
Tobakker - Cigarer

Aarhus . Ryesgade 8 . Tlf. 2 2296



## RADIO

Frederiksgade 45  
Tlf. Aarhus 3 39 45

Stort Udvalg i Radio - Pladespillere  
Fjernsyn og Grammofonplader  
1. Kl's Reparationsværksted  
Rimelige Betalingsvilkår



som kom klart til udtryk i Frankrig, fordi fragtratebetingelserne begünstigede denne størrelse. Med henblik på rationaliseringen af dør-til-dør trafikken er mellemstørrelse-containere den gunstigste. De er nemmere at håndtere end de store 6—7 tons containere, og de kan beføres af snart sagt ethvert køretøj både på skinner og på vejene — de kræver ikke specielle banevogne eller lastbiler. I Frankrig foregår omladning af mellemstørrelse-containere mest ved hjælp af mobilkraner, som ikke alene bruges til omladning af containere, men også f. eks. bruges meget til range-ring.

De fornævnte fordele har bevirket, at de schweiziske forbundsbaner nu har tilsluttet sig C.N.C. systemet. Der er nu oprettet C.N.C. agenturer i Genève og Basel, som ledes af personale fra SBB, som har gennemgået oplæring i Frankrig. De to kontorer har hidtil opnået en omsætning på 200 containere pr. måned.

### Gaffeltrucks

Til håndtering af stort og tungt gods har vi til supplerende af de allerede eksisterende stationære kraner anskaffet gaffeltrucks med en løfteevne på 5 tons. De bruges også til håndtering af mellemstore containere. Disse 5-tons gaffeltrucks bruges ikke alene på stationernes område, men kan også køres til private sidespor eller ind på kundernes virksomheder for at hjælpe med ved læsning og aflæsning. For at gøre disse gaffeltrucks ekstra anvendelige har vi anskaffet kranudrustning, som kan monteres på dem, og hvorved vi kan hente kolli på indtil 3 tons ud af lukkede banevogne — eller anbringe det i dem.

### Selvkørende containere

Endelig må jeg ikke glemme at omtale de såkaldte »Schweiziske Container Vogne«; det er containere med en lastevne på 5—6 tons, forsynet med en køremotor og med gummihjul, så de kan køre på vejene. De kan læses på tværs på åbne banevogne, indtil tre ad gangen; containere og motor tilsammen vejer 2070 kg. På den seneste model af disse containervogne kan motoragregatet monteres af, og det sker ved hjælp af en særlig løfteanordning, så man ikke behøver at have en kran til hjælp. På denne måde kan man

anbringe 3 à 4 container-vogne og blot eet motoragregat på en banevogn; ved hjælp af dette motoragregat kan containerne da leveres een ad gangen til modtageren fra ankomststationen, og naturligvis hentes tilbage på samme måde.

### Perfekt organisation er en forudsætning

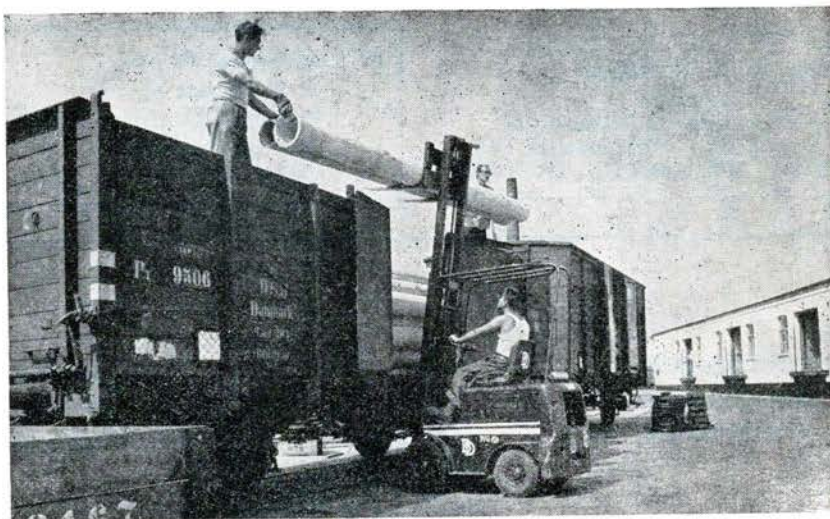
Hvilke slutninger kan der nu drages af, hvad jeg her har sagt? Jeg har nævnt en række tekniske muligheder for at forbedre omladningen. De vil uden videre have indset, at anvendelsen af alle disse tekniske hjælpemidler skal være velorganiseret, hvis formålet skal blive opfyldt. Mange ellers uafhængige interesser må arbejde sammen og må acceptere visse standardiseringsregler — det gælder såvel producenter og godsafsendere som vognmænd, jernbaner, varemottagere og forbrugere. I kraft af sin centrale position kan jernbanen spille en vigtig rolle i bestræbelserne for koordination. Gennem fragtratepolitikken kan vi fremme brugen af standardhjælpemidler — som det f. eks. er sket med lastpallerne. Eksemplet med C.N.C. og de franske statsbaner viser, hvorledes passende tarifmæssige forholdsregler kan fremme rationaliseringen. Det er en forudsætning, at jernbanerne råder over tilstrækkeligt med specialister, hvis man skal kunne løse denne formidlende og fremmende opgave.

### Hvad siger erhvervslivet?

Hvordan den private industri ser på jernbanernes indsats på dette område kan måske illustreres af en udtalelse, som et verdensfirmas repræsentant fremsatte på en international kongres af civilingeniører: »Ved oprettelse af en lastpalle-pulje er Schweiz gået i spidsen for indførelsen af en ny metode til rationalisering af håndtering og transport af varer, selv om ganske vist Sverige, Holland, Tyskland og England har haft standardisering af lastpaller længere end i Schweiz. Men i de nævnte lande er der ikke nogen organisation, som har myndighed til at tage ledelsen af udviklingen og afveje de mange krav, forslag o.s.v. D.v.s. at hver følger sin egen kurs, som ikke nødvendigvis altid vil være overensstemmende med interesserne hos de forskellige andre led i transportkæden. Den kendsgerning, at vi her i Schweiz i forbundsbanerne har en sådan organisation, har mange gange frelst os fra at vælge en forkert kurs. Men vi må håbe, at de uløste spørgsmål må kunne finde deres løsning også i international sammenhæng.«

### Banerne må slå på tromme for de nye metoder

Et fremstød under jernbanernes førerskab med henblik på koordination ved rationisering af godshåndtering, transport og især omladning kan givetvis få



Gaffeltrucks muliggør let og sikker håndtering også af vanskeligt gods.

#### Fyns Hulsøm- & Plissèanstalt

H. M. Pedersen  
Østre Stationsvej 6  
Telf. Odense 4818

#### Peter Kristensen

Bagermester og Konditori  
Nygade 33 . Silkeborg . Tlf. 337

Altid friskt og lækkert Brød

#### EL N. K. KORNTVED



aut El-Installatør  
Lys - Kraft - Varme  
Udfører Arbejde for DSB  
Durup . Telf. 84

## Aarhus

Vi mødes paa

### Marstrandsborg

Thorvaldsensgade 1

Tlf. Aarhus 2 70 47

Altid et godt Stykke Smørrebrød

### Mejeriudsalget

Hjelmensgade 4

Tlf. Aarhus 2 29 09

Alt i Mejeriprodukter - Øl og  
Sodavand. Frisk Brød hver Dag

Til Frokosten . . .

friske og fine Salater fra

### Salatfabriken Charmant

Schlepppegrellsgade 8

Tlf. Aarhus 2 19 34

### Krægh' Bageri

Marstrandsgade 2

Tlf. Aarhus 2 26 78

Hver Dag friskt og lækkert  
Brød

### Axel Nørgaard - Købmand

Alt i Kolonial

Vine - Spirituosa - Tobakker

Marius Simonsensvej

Aarhus . Tlf. 6 8747

### Frugtforretningen **Sydfrugten**

Alt i Aarstidens Frugt og

Grøntsager samt Sydfrugter

Dynkarken 8 . Tlf. 2 8461

Aarhus

### Petersen & Winther

v/ O. Petersen

Chokolade og Sukkervarer

en gros. - Leverandør til DSB

Aarhus . Mejlgade 55 . Tlf. 2 6688

## Aarhus

### Mejeriudsalget

v/ E. Kirkegaard

Marstrandsgade 3

Tlf. Aarhus 2 47 81

Alt i 1. Kl.s Mejeriprodukter

### Mejeriudsalget

Skanderborg 10. Aarhus. Tlf. 4 24 85

Øl, Sodavand, 1. Kl.s Mejeripro-  
dukter. Friskt Brød fra „Emmery“  
hver Dag

### Tricotageforretningen

v/ Egon Nielsen

Charlottehøjs butikshus

Telf. 6 44 15

Tricotage - Lingeri - Småting

## Grenaa

### S. Graversens Eftf.

Thorkild Kirkbæk

1. Kl.s Kolonialvarer . Kaffe

Tobak - Vine - Konserver  
og Spirituosa.

Grenaa . Lillegade 4 . Tlf. 325

### B. Keller Pedersen

Isenkram - Køkkenudstyr - Glas

og porcelæn i stort udvalg

Grenaa . Storegade 9 . Tlf. 124

### P. Didriksen & Søn

H. B. Jensens Eftf.

Kolonial - Konserver - Kaffe

Vine og Tobakker

Odder - Rosensgade . Tlf. 2

## Aarhus Opland

### Stautrup Karosserifabrik

Rasmus Skaarups Eftf.

Nybygning og Reparationer

Telf. Aarhus 4 11 48

Stautrup

Vi handler hos »HUGO B«

Stort Udvalg i Herreekviperung,  
Skjorter, Undertøj, Strømper og  
Lingeri

Viby, Jyll. . Torvet 4 . Telf. 4 1837

### Henning Sørensens Eftf.

Arent Larsen

Kolonial - Konserver - Tobakker

Vine og Spirituosa

Viby . J. Kongevej 11 . Tlf. 4 1009

### Winther på torvet

Viby Jyll. . Tlf. 4 13 20

Tricotage . Hvidevarer . Udstyr

Strømper . Garn i stort udvalg

### Aabyhøj ny Boghandel

v/ Emma Møller

Silkeborgvej 203 (v/ Bygrønsen)

Tlf. 5 82 52

Stort udvalg i Bøger til ethvert  
Formaal. - Papirvarer . Kontor-  
artikler . Ugeblade

### Parfumerie Doré

v/ Grethe Nielsen

Sæber . Parfumeri . Toiletartikler

og Bijouteri

Silkeborgvej 243

Tlf. Aabyhøj 5 87 63

### Vin- og Tobaksforretningen

v/ J. Djursfeld (ny Indeh.)

Stort Udvalg i Tobak - Cigarer -

Cigaretter - Vine og Spirituosa

Silkeborgvej 222 . Tlf. 5 71 75

Aabyhøj

Vort Forbrug af

Brød og Kager køber vi i

### Højbjerg Bageri

Oddervej 53

Tlf. Aarhus 7 01 11

## Brabrand

### Holger Sørensen

Tandlæge

Røgelvej 4 v. Nøjsomhedsbakken

Brabrand . Tlf. 6 07 01

Konsultation: 10-12 og 14-16

Lørdag 10-12, evt. efter Aftale

Otto Knudsens Eftf.

v/ Gunnar Ejstrup

Aut. Elektroinstallatør

Udfører Arbejder f. DSB

- Hovedgaden 69 -

Brabrand . Tlf. 6 0234

Kornkompagniets  
statskontrollerede  
Foderblandinger.

Under Kontrol af



Statens Foderstofkontrol



Grundlagt 1896

Hovedkontor Aarhus . Telf. ★2 20 00

Aktiekapital 9 mill. kr.

AKTIESELSKABET  
KORN-DE FODERSTOF KOMPAGNIET

en væsentlig indflydelse på valget mellem konkurrerende langdistance-transportforetagender. Men jernbanerne må gøre sig klart, at de fleste handels- og industriforetagender i de fleste lande ved for lidt om disse spørgsmål. Dette gælder ikke mindst de firmaer, som af sædvane overlader transporterne til jernbanens konkurrenter. Jernbanerne må sælge deres nye omladningsmetoder og de fragtrater, som skal fremme udviklingen; de må reklamere med de nye muligheder og takster for at vække interesse for og lyst til at udnytte de fordele, der bydes på. Det kan ske gennem passende propaganda, artikler i bladene, demonstrationer og besøg hos virksomhederne. Det kan måske interessere Dem at høre, at der i dag- og fagpressen i Schweiz har været offentliggjort over 300 artikler om brugen af standard-lastpaller og om de nye omladningsmetoder i løbet af de sidste fem år.

### Vi står kun ved begyndelsen til en udvikling

Sidste år oprettede SBB en ny afdeling under navnet »Trafik Service«, som særligt beskæftiger sig med disse sager, og som udgør et center for de schweiziske jernbaners specialister i intern transport. Og for to år siden blev der i Schweiz stiftet et selskab til studium af rationel godsomladning; SBB var blandt initiativtagerne til denne organisation og blev dens første medlem. Vi står i dag kun ved begyndelsen af en udvikling, hvis videre forløb i høj grad vil afhænge af initiativet hos jernbaneselskaberne i de forskellige lande. Jeg håber at have givet lidt stof til eftertanke med mine bemærkninger om jernbanernes rolle i koordinationen af intern transport og fjern-trafik.

### Diskussion

*Dirigenten:* Dr. Hegner har lovet at ville besvare de spørgsmål, De måtte have. Jeg formoder, De har en del.

*Mr. Tooth:* Først og fremmest vil jeg lykønske dr. Hegner med hans virkelige meget interessante foredrag og hans orga-

nisation med den brug de har gjort af ordet koordination. Det spørgsmål, jeg gerne vil stille, angår vedligeholdelsen af de lastpaller, som de schweiziske jernbaner ejer. Hvem afgør, når en lastpalle ikke længere er i brugbar stand, og hvem skal erstatte den?

*Dr. Hegner:* Når en lastpalle bliver indleveret til jernbanen, bliver den kun modtaget, hvis den er i god stand. Modsvarende skal afsender og modtager kun acceptere lastpaller, som er i god stand. Så før en palle afsendes, skal afsenderen kontrollere den, og jernbanen skal kontrollere den, før den udleveres. Hver især skal foretage nødvendige udbedringer hos sig selv.

*Mr. Hardy:* Kan De sige mig, om erfaringen i Schweiz siger, at to standard-lastpallestørrelser er tilstrækkeligt for at imødekomme både handelens og industriens behov — vi har nemlig her i landet fundet det nødvendigt med seks størrelser for at imødekomme alle de krav, vor industri stiller. Det er interessant at høre, at De kun har to størrelser.

*Dr. Hegner:* Når vi kun har to lastpallestørrelser, er det, fordi vi kom frem med standardlastpallen netop på den tid, da industrien begyndte at tænke på at bruge lastpaller — derfor har industrien accepteret vore forslag. Ganske vist har vi Schweizisk Shell, som bruger lastpaller med målene 1200 × 1200 mm, men de kommer aldrig til jernbanetransport, de bruges kun internt på lagrene.

Jeg kan sige Dem, at 90 % af alle lastpaller i Schweiz i dag er standard-lastpaller. Det skyldes, at vi kom så hurtigt i gang og fik oplært specialister, som vi sendte ud over hele landet; de besøgte alle virksomheder — og fragtratebegunstigelserne gjorde så resten, så industrien sluttede op om brugen af standard-lastpaller.

*Mr. Winch:* Dr. Hegner viste en interessant film, som jeg havde set før; det slog mig nu som tidligere, at al omflytning af lastpallerne sker ved hjælp af

håndløftevogne. Det ville da uden tvivl være lettere med gaffeltrucks?

*Dr. Hegner:* Før filmen blev forevist, gjorde jeg opmærksom på, at den er optaget for to år siden. I Schweiz har vi mange små industrivirksomheder, som ikke har råd til at anskaffe gaffeltrucks, og det var vigtigt for os at vise de folk, at brugen af lastpaller er mulig, blot man har håndløftevogne til hjælp, som kun koster 1500—2000 kr. Men i dag er der over 1000 gaffeltrucks i brug i Schweiz, og tallet vokser stadig.

*Mr. Orwin:* Jeg vil gerne stille et rent praktisk spørgsmål. Hvordan sikrer De Dem, at kassepaller bliver anvendt korrekt? Man kan stable kassepaller oven på hinanden, og på et af billederne lagde jeg mærke til, at der så ud til at være tale om overfyldning. Hvordan klarer man denne vanskelighed i praksis?

*Dr. Hegner:* Vi har den bestemmelse, at vi ikke modtager lastpalle-ladninger på over 1000 kg, og denne bestemmelse bliver overholdt.

*Dirigenten:* Besvarer dette Deres spørgsmål?

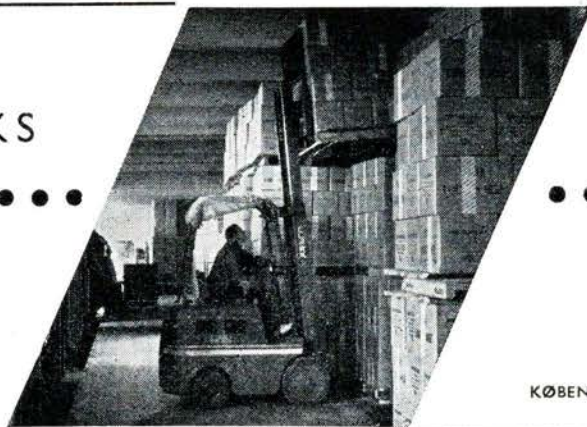
*Mr. Orwin:* Ikke helt. Der er spørgsmålet om godsets anbringelse i kassepal-len — kommer varerne op over kanten?

*Dr. Hegner:* Vi har forskellige slags kassepaller. Vi har dem, De har set på lysbillederne. Det er to størrelser; men hvis De har brug for en højere kassepalle, kan De blot bygge den højere — det er der ingen, som vil indvende noget imod. Vi akcepterer dem, men vi giver kun fragtreduktion for 120 kg — hvis man har lyst, kan man bygge sin kassepalle 1.50 eller 1.60 m høj.

*Dirigenten:* Har man offentliggjort de prøver, den tekniske højskole har afholdt med lastpaller?

*Dr. Hegner:* Prøverne er ikke blevet offentliggjort; materialet blev overladt til det britiske standardiserings-råd, hvor De sikkert kan få det at se, hvis De er interesseret i det. Men i Schweiz er det ikke offentliggjort.

## CLARK GAFFELTRUCKS



*Arnbak*  
LARS ARNBAK & CO  
Curlingvej 11, M. Ing. F.

KØBENHAVN N · HØRSHOLMSGADE 20 · ÆGIR 5115

## Aalborg

### Mejer Antonsen

produktforretning

Aalborg

Nyhavnsgade 12

Tlf. 3355 - 2 linier

## Aalborg ny Dampmølle

### Gartner Pedersens Eftf.

P. E. Christensen

Alt i Aarstidens Frugt og

Grøntsager. — Varerne bringes

Absalonsgade 35 . Tlf. 4437

Aalborg

### Salon Stryna

v/ Lilly Harpso-Jensen

1. Kl.s individuel Haarpleje

Moderne Permanent

Aalborg, Sjællandsgade 12. Tlf. 10025

1. Kl. Kolonial . Konserves . Kaffe

Stort Udvalg i Tobak - Cigarer -

Spirituosa hos

### Købmand Enevoldsen

Holbergsgade 2 . Tlf. Aalborg 1610

Kolonial - Kaffe - Konserves

Vine og Tobakker

### Købmand Nielsen

Konshøjsvej 21

Tlf. Aalborg 5347

### Købmand Knud Møller

1. Kl.s Kolonialvarer - Konserves

Kaffe - Tobakker og Spirituosa

Varerne bringes

Danmarksgade 21 . Tlf. 2246

Aalborg

### I. M. Andersens Eftf.

P. Bastholm

Stort Udvalg i Tobak, Vine, Ci-

garer, Cigaretter og Cerutter

Aalborg . Boulevarden 38 . Telf. 3083

### Ny mand paa B P-tanken

Mørupsplads v/ Falck . Aalborg

Starter, dynamo, tænding ordnes

Knud Andersson . Tlf. 4463

### Frugtforretningen WESTEND

Kastetvej 116 . Aalborg . Tlf. 10083

Aarstidens frugt og grønt

sydfrugter og konserves

## Aalborg

### Torkild Jensen

Købmand

Petersborgvej 47 . Aalborg

1. kl.s kolonial. — Tlf. 10973

### Tandlæge Inger Sejersén

Tandlæge Odders efft.

Boulevarden 10

Tlf. Aalborg 3637

### Vin- og Tobaksforretningen

Nørregade 14 . Tlf. Aalborg 3729

Stort Udvalg i Tobaksvarer

Vine og Spirituosa

Piber

## Frederikshavn

### Mejeriet

1. Kl.s Mejeriprodukter

Mælk udbringes

Gl. Torv . Tlf. 106

Frederikshavn

Spis AALBORG RUGBRØD fra

### Kælderbageriet

Stort Udvalg i alle Slags Kager

Spec.: Hjemmebagt Franskrød

lagt i Sødsmælk

Frederikshavn, Søndergade 54. Tlf. 353

### Nordjydsk Vulkanisering

v/ Villy Sørensen

Autogummi - Vulkanisering

Slidbaner paalægges

Frederikshavn . Elmevej . Tlf. 1248

### Gulf Service

J. Nielsen . Silkeborgvej 40

Silkeborg . Tlf. 1072

Benzin . Olie . Vask . Smørring

### »VIOLA«

Torben Junge

Blomster - Buketter - Kranse

Bredgade 8 . Tlf. Langå 29

### Tobaksforretningen

Storegade 6 . Bjerringbro . Tlf. 268

Cigarer - Tobak - Vine

Persiennner - Rullegardiner

### Dyhr & Nielsens efft.

M. Christensen

Alt i atelier-, selskabs- og

udfotografering

Hadsten . Tlf. 115

## Hjørring

### Købmand Riishøj

Hjørring . Bassinggade 2 . Tlf. 380

1. Kl.s Kolonial - Konserves

Kaffe - Tobakker

Varerne bringes

Vi gaar til

### Fotograf Christensens Eftf.

Hjørring . Østergade 4B . Tlf. 397

Portræt . Studie

Børnefoto

### Broderimagasinet

Østergade 32 - Tlf. Hjørring 194

Stort Udvalg i Broderier

Vi anbefaler os med Tegning

og Montering

## Brønderslev

### Frits Halvorsen

Entreprenør

Betonvarefabrik

Bredgade 109 . Tlf. 425

Brønderslev

### Th. Nørgaard

Tømrer- og Snedkermester

Langelandsgade 3

Tlf. Brønderslev 644

Alt Tømrer- og Snedkerarbejde

udføres

Tilbud og Overslag gives

Udfører Arbejder for D.S.B.

### Farvehandler Stege

Bredgade 16

Tlf. Brønderslev 110

Tapeter - Farver - Lakker

og Maling

Rullegardiner og Persiennner

### Jernbanekiosken

Brønderslev

Aviser - Dag- og Ugeblade

Cigarer - Cerutter - Tobakker

Sodavand og Drikkevarer

### Kolonialforretningen

Kolonial - Vine - Tobakker

Stationsvej 25 . Tlf. 3317

Nørresundby

## AKAFA

## FABRIKERNE

A. m. b. A.

Telf. Svenstrup 98

*Mr. Whittingham:* De meget høje læs på lastpaller, som vi så i banevognene — var de surret til lastpallerne med stålband? Jeg ville også gerne høre, hvad man gør i Schweiz med linoleumsruller, gulvtæpper, trappestiger og andet, som ikke egner sig for anbringelse på lastpaller.

*Dr. Hegner:* Høje læs sikres sædvanligvis med stålband. De ting, som er for store til at anbringes på lastpaller — dem lader vi være at lægge på paller.

*Dirigenten:* Må jeg have lov at komme med et spørgsmål: Dr. Hegner nævnte traktor-tog til transport af lastpaller på afstande udover 150 m. Hvordan er man kommet til netop dette tal 150 m?

*Dr. Hegner:* Vi har gjort en række forsøg med tidtagning i vore pakhuse, og tallet fremkom som resultat heraf.

*Mr. Tooth:* Jeg ville gerne høre, om Dr. Hegner kan fortælle os, hvorvidt den organiserede brug af lastpaller kun finder sted i Schweiz, eller om også tilgrænsende lande er med i planerne. Og hvis dette ikke er tilfældet: er der planer om at udbygge systemet udover Schweiz grænser?

*Dr. Hegner:* Den internationale jernbaneunion har en brochure, der siger, at standardlastpaller på 800 × 1200 og 1000 × 1200 mm kan passere landegrænserne og returneres fragtfrit. Men der er ikke nogen udveksling. En sådan kan man ikke etablere. I Schweiz er det naturlige materiale blødt træ — i Frankrig og andre lande har man andre træsorter, og hårdt træ og blødt træ forudsætter forskellige konstruktioner. Men måske finder man en dag udvej for at organisere en udveksling.

*Mr. Sargent:* Jeg har bemærket, at de lastpaller, som de schweiziske forbundsbaner anvender, kun har tre strør på undersiden for at fordele vægten. Hvordan kan det være?

*Dr. Hegner:* Vi har så mange håndløftevogne i brug, og dem arbejder man kun let med, når lastpallens bund er konstrueret på den måde.



## Dagbogen . . .

27. novbr. *Gelsted.* Da et godstog ved 19-tiden passerede stationen, bemærkedes det, at der slog gnister ud fra hjulet på en stor tankvogn. Da stationen ikke havde mulighed for at standse toget blev Ejby st. underrettet, og her foranledigede man Falck til at holde parat med slukningsmateriel. Forinden var toget bragt til standsning ved at hjulsættet løb af sporet og kørte på svellerne ca. 100 m. Først næste morgen var sporet farbart igen.

27. novbr. *Herning.* En varebil kørte ved 16-tiden gennem begge bommene i Musæumsgade. Han forklarede, at da han ville benytte fodbremsen, gled den fugtige gummisål på skoen over på speederen, og da han ikke vidste, hvor nær toget var, fortsatte han også gennem den anden bom.

30. novbr. *Herning.* En lillebil med tre berusede personer fra Holstebro havnede ved 2-tiden i nat inde i sporene øst for stationens pakhús. De var startet fra Struer og videer til Holstebro, hvor de blev enige om at køre til Flensborg, men de endte altså i Herning.

1. *Bording.* DSB-lynbussen Århus-Herning kørte ved 19-tiden i groften med 30 passagerer ud for centralskolen i Bording. På det pågældende sted var to biler kørt i groften og var ved at blive hjulpet op af Falck. En lastbil var standset op for at se på det, og da DSB bussen skulle passere stedet kom en modgående personbil og et sammenstød var uundgåeligt. Der skete kun materiel skade.

1. *Hammerum.* Ekstraarbejder J. D. Hansen blev ved 19-tiden ramt af en motorvogn, der blev rangeret ind på stationen. Han blev væltet om på perronen, og det konstateredes, at han havde pådraget sig en hjernerystelse.

3. *Helsingør.* Da færgen DAN ved 16-

tiden skulle ind i færgeløjet i Helsingør reagerede maskinen ikke på ordrene fra broen. Færgens Fører slog alarm til passagererne gennem højtaleren om at holde sig fast og væk fra jernbanevognene. Lemmen til landgangsbroen sprang op og en 14-årig pige faldt i vandet, men svømmede hen til en lejder. Fire damer blev kørt på hospitalet og blev behandlet for lettere skrammer. Når maskintelegrafens ordre ikke blev efterkommet i maskinrummet skyldtes det, at man der var ved at foretage en trykprøve, hvorved man samtidig, uden at være klar derover, havde spærret for lufttilførslen til maskintelegrafens sirene.

3. *Ejby.* Da Nordekspress ved 14-tiden havde passeret Geldsted station, opdagedes det, at der var spildt en del olie i sporet. Toget blev standset på Ejby st., hvor det viste sig, at et leje på My maskinen var sprængt. Det lykkedes at få My'eren ind på sidesporet, og med nyt loko fra Fredericia fortsatte toget med tre kvarters forsinkelse. En Mo-vogn, der skulle slæbe My'eren videre kunne ikke rokke denne ud af stedet, så den store kran fra Århus medførende en ny truck måtte tilkaldes for at få My'eren koreklar.

4. *Slagelse.* Ved 13,30-tiden afsporede stationens rangermaskine, hvorved det søndre hovedspor spærredes i nogle timer.

17. *Svendstrup J.* Ved midnatstid påkørte en lastbil med påhængsvogn den sænkede bom ved Svendstrup st. som følge af, at bremsene på påhængsvognen ikke var tilkoblet hovedvognen.

22. *Middelfart.* Ved 10.15-tiden gik banearbejder J. P. Rasmussen bag om et holdende tog på Middelfart st. for at gå strækningseftersyn. I det samme passerede lyntoget på vej mod Nyborg. Rasmussen gik lige ud foran toget og dræbtes på stedet. Han blev kun 32 år.

24. *Roskilde.* En midaldrende sygeplejerske gik juleaften ud foran et tog i nærheden af Roskilde og blev dræbt øjeblikkelig.

## DSB og finansloven 1957/58

Ålborg station skal moderniseres og ombygges for 3 mill. kr. og have nyt pakhús og elektrisk sikringsanlæg.

Odense station 1,2 mill. kr. til Sydfynske Baners optagelse på stationen.

Undergrundsbanen i København: 200.000

Firmaet med Kvalitetsvarer

**N. Rask Nielsen**

Nørregade 18—20. Tlf. Aarhus 2 48 48

Stort Udvalg i Cykler - Knallerter og Barnevogne. 1. Kl.s Værksted

Aviser - Ugeblade - Tobak

**Kiosken**

BANEGAARDEN - SLAGELSE

H. P. Torup

**Banegaardens kiosk**

Odense

F. Madsen.

Telf. Odense 720

. . . og Maanedens Forbrug af Tobaksvarer, kan De købe i

**Banegaardskiosken**

Hillerød

Arne Christensen

# Aarhus

## Vi handler i »48«

Ost - Konserver - Æg  
Billige Sydfrugter til absolut  
Bundpriser  
Nr. Alle 48 . Tlf. 3 48 48  
Aarhus

## Konfektforretningen

Is . Chokolade . Bolcher  
Friskt brød hver dag  
Fynsgade 11. Tlf. Aarhus 2 7753

## Hoffman Vask

Fagmæssig Behandling af Tøjet  
**Hentes og bringes**  
Holmevej . Tlf. 7 13 13  
Aarhus

## HOFF-MAD

Prøv vore varme veltillavede Retter  
**Suppe hver Torsdag**  
Lækkert Smørrebrød - og ikke dyrt  
1. Kl.s Kød - Paalæg - Hestekød  
Aarhus. Ny Munkegade 62. Tlf. 2 6245

## Peter K. Dolby & Søn

Kunstdrejere  
Signalløjter - Hornarbejde  
Aarhus . Sjællandsgade 43 - Tlf. 28468

Jernbanefolkene gaar til

## O. R. MØBLER

Stort Udvalg i moderne Nutids-  
møbler samt gode Kvalitetstæpper  
Reparation og Ompolstring  
Aarhus. Jægergaardsgade 4 . Tlf. 2 2480

## Vin- og Tobaksforretning

v/ Sigrud Jensen (ny Indeh.)  
Vin - Tobak - Cigarer - Cørutter  
Stort Udvalg  
Vester Alle 31 . Tlf. 2 49 89  
Aarhus

## A. Rylunds Eftf.

Stort Udvalg i Frimærker  
Spec.: Album og Samleartikler  
Klostergade 20 . Tlf. 2 3248  
Aarhus

## MAJOLICA

Isenkram - Udstyr  
Kraivegaarde - Serviceudlejning  
Bringes og hentes  
Aarhus. Otto Rudsgade 27. Tlf. 6 93 98

## Helbo Sørensen

Kolonial - Konserver - Kaffe  
Tobak og Spirituosa  
Ny Munkegade 103  
Aarhus . Telf. 2 25 89

## Tobakshuset Sct. Poul

v/ A. Poulsen (ny Indeh.)  
Stort Udvalg i **Vine - Tobakker**  
**Cigarer og Cørutter**  
Brunsgade 59 . Tlf. Aarhus 2 01 28

## Kaffe- og spisesalonen WEST-END

Fr. Alle 92 . Århus  
Middag - Smørrebrødspakker  
V. Nielsen . Tlf. 3 47 84

## Vin- og Tobaksforretningen

v/ S. Jensen  
Vin - Tobak - Cigarer  
Sdr. Alle 26 . Tlf. 2 30 62  
Aarhus

## Tobaksforretningen

Silkeborgvej 178 . Tlf. 5 77 28  
Tobak - Cigarer - Cørutter  
Vine og spirituosa. Åbner kl. 6

## Vin- og Tobaksforretning

H. Larsen (ny Indeh.)  
Stort Udvalg i de førende Mærker  
i Vin, Spirituosa, Tobak, Cigarer  
og Cigaretter  
Aarhus . De Mezasvej 2 . Tlf. 3 0012

## Hos Fern Lynvask

Mejlgade 82 . Tlf. Aarhus 2 18 26  
bliver Snavsetøjet duftende rent  
paa 1/2 Time  
Strygning og Varmerulning i  
hyggelige Omgivelser  
**Fern Lynvask er Færdig-Vask**

Jernstærke Sko til Jernbanefolk



Reginakrydset

Aarhus

## Slagtermester Frandsen

Jordbrovej 5  
Tlf. Aarhus 6 97 81  
1. Kl.s Kød - Flæsk og  
hjemmelavet Paalæg

## »Legetøjshuset«

Egen Import — derfor billigst  
Forhandling af **Lego og Tekno**  
Nørregade 5  
Aarhus . Telf. 2 95 52

## Frugt- og Grøntforretningen

E. Wærum Eskildsen  
Alt i Aarstidens Frugt og Grønt-  
sager. Sydfrugter og Konserver  
Varerne bringes  
Aarhus. Gl. Munkegade 8. Tlf. 3 55 54

## La Fleur

Klostergade 3 . Tlf. Aarhus 2 69 65  
Aarstidens Frugt og Grønt  
Blomster - Buketter og Kranse

## Salon New-Look

Den nye Damefrisørsalon, hvor  
dygtigt Personale skaber Frisu-  
ren, der netop passer til Deres  
Udseende  
Aaboulevarden 60 (Importørens Hus)  
Tlf. Aarhus 3 22 61. Bestil venligst Tid

## Købmand Nedergaard

Lundingsgade 11  
Tlf. Aarhus 3 31 38  
1. Kl.s Kolonial  
Tobaksvarer, Vine og Spirituosa  
Spec.: Ekstrafin Kaffe

## Frugt- og Grøntforretningen

v/ O. Winther  
Alt i Aarstidens Frugt - Grønt -  
Sydfrugter og Konserver  
Sdr. Alle 32  
Tlf. Aarhus 2 97 03

## Trøjborg Legetøj

St. Billes Torv 20 . Tlf. 6 88 37  
Legetøj for drenge og piger  
Papir - Toiletteart. - Fyrværkeri

## Salon Tove

Følg moden. — Lad os tale om  
Deres nye frisure  
H. Schourupsgade 4  
Tlf. Aarhus 4 31 55

## Frugt og blomster

Aarstidens frugt - grønt -  
blomster og kranse  
Randersvej 114  
Tlf. Aarhus 6 44 10

## Firkløveret

Chokolade - Konfektur - Bolcher  
Dessertis. - Spec.: Gaveæsker  
Hans Brogesgade 4  
Tlf. Århus 3 63 27

## Vagn Lindstrøm

tandlæge (ny praksis)  
Sdr. Alle 5 - Tlf. Århus 3 26 36

## Trikotageforretningen

Trikotage - Lingeri - Undertøj  
Strømper - Småting  
Sdr. Ringgade 15 . Tlf. 4 35 69

## Salon Mademoiselle

U. Meyer (ny Indeh.)  
1. Kl.s Haarbehandling  
Sidste nye Permanent  
Pontoppidansgade 20  
Aarhus . Tlf. 2 7870

kr. til fortsatte forundersøgelser.

Struer station: 200.000 kr. til perrontunnel.

Esbjerg station: 500.000 til ombygning.  
Skive station: 500.000 kr. til flytningsarbejdet.

Storebæltsoverfarten: Man vil straks gå i gang med at bygge et fjerde færgeleje i Korsør. Det kan ikke længere, som man tidligere troede, udskydes en årrække. Desuden må der ved det ny jernbanefærgeleje ske store sporforlægninger, og stationens sikringsanlæg skal moderniseres. Det koster ialt 11-12 mill. kr., hvoraf 2,5 mill. kr. søges nu. Der sejles for tiden med 7 jernbanefærger, og ved spidsbelastning kan de tre færgelejer i Korsør ikke klare trafikken. Projektet er først gennemført i 1962.

Lundtoftebanen: Jordarbejderne med henblik på dobbeltspor Jægersborg—Nærum fortsættes for 400.000 kr.

Holmstrup—Fredericia strækningen ønskes nu — som det allerede er sket på Nyborg—Holmstrup strækningen — udstyret med automatisk linieblok, moderne sikringsanlæg og automatiske bom-anlæg for 3 mill. kr.

Lunderskov—Padborg strækningen ønskes overalt udstyret med automatisk linieblok, fjernstyring af stationerne, og overkørslerne erstattet af viadukter eller automatiske bomme. Derved kan anlæggelse af dobbeltspor udskydes nogen tid.

Halsskov—Knudshoved færgerute 4,3 mill. kr.

MY-loko eftersyns- og værkstedsanlæg 2 mill. kr.

Godsbanegården, København, 2,5 mill. kr. til modernisering af pakhushus U.

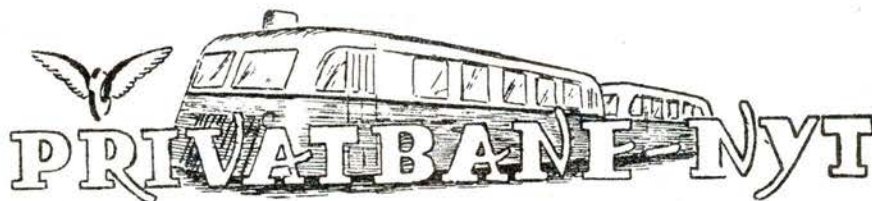
Helsingør station: Sikringsanlægget, der er et af de ældste i landet, skal udskiftes og depotsporanlægget udvides for 1,5 mill. kroner.

Udskydelser: DSB vil i det kommende finansår lade følgende anlægsarbejder hvile: 2.spor Vejen—Bramminge, forundersøgelser for en Storebæltsbro, 2.spor Lunderskov—Tinglev, sporudfletning i Hellerup, ombygning af Klampenborg og Skanderborg og flytning af Brønderslev station, 2.spor Holstebro—Struer og 2.spor Værslø—Kalundborg.

### Selvbetjening på storebæltsfærgerne

Direktør Ronald Larsen er for alvor gået ind for at reformere restaurationsforholdene på storebæltsfærgerne, og har nu stillet forslag om, at der indføres selvbetjening foreløbig i salonerne under dæk.

Selvbetjeningen skulle foregå på samme måde som man kender det i et caféteria. En kop kaffe med et stykke wienerbrød vil kunne købes for under en krone,



29. novbr. Mejlskov. En varebil kørte i eftermd. ud foran motortoget fra Brendstrup på overskæringen øst for Mejlskov st. Der er ingen blinklys, men ret gode oversigtsforhold her. Motorføreren bremsede så hårdt, at bilen kun blev skubbet et par meter, men alligevel blev bilen fuldstændig vrag. Føreren af bilen slap med et chock og en rift over det ene øje.

20 decbr. Nørresundby. Ved 6-tiden blev en 46-årig fører af en truck på svovlsyre-fabrikken dræbt, da han kørte ud gennem en pakhushusport, hvor et rangertræk kom i det samme. Trucken væltede og føreren af den kom ind under denne og var dræbt på stedet.

Køge—Ringsted banen synes nu at have reddet sig for de første fem år, idet samtlige kommuner har vedtaget at garantere for en ny femårig periode. Banen har derefter købt en af DSB's Mr dieselmotortogvogne samt en passagervogn, hvilket betyder en væsentlig forbedring af banens materiel.

Odense—Nr. Broby—Fåborg Jb., hvis likvidation nu har stået på i snart tre år, venter at kunne slutte denne til førstkomende marts.

Banens likv. er gået så fint, at der vil blive tale om at kunne tilbagebetale banens aktionærer 82,4 pct.

Hørve—Værslø Jb. har så taget sin sidste ordinære tur, og ophugningen af banen er allerede i fuld gang. 8 km spor er solgt til A. P. Møllers sukkerplantage i Tanganyika i Afrika, og det skal gå stærkt, da det første parti skinner skal leveres d. 15. januar og resten i februar. Nærumbanen har rettet henvendelse om køb af 8 km spor. Odsherredbanen har fået koncession på bilruten Nykøbing S—Kalundborg samt Hørve—Kalundborg, ligesom fragtruten Svinninge—København er udvidet, så der køres over Allehave og Hørve. Ruten Haunsø—Jyderup blev givet til privat rutebilejer.

Stmst. Fisker, fh. Føllenslev, fratrådte i sin tid sin stilling, efter at der var konstateret et underskud i stationens kasse på 8500 kr. Der blev dengang ikke rejst kriminel tiltale mod Fisker, men nu har Fisker rejst krav mod banen om løn og fuld pension, der, hvis sagen vindes, vil komme til at koste banen 100.000 kr. Spørgsmålet drejer sig om, hvorvidt Fisker

i sin tid gik med til frivilligt at blive afskediget uden pension, eller om han er blevet uberettiget afskediget.

Frederiksværk banen har anmodet privatbanernes moderniseringsudvalg om et lån på 2 mill. kr. som banen agter at bruge til køb af to dieselloko. Det ene købes fra en nedlagt privatbane og det andet hos Frichs. Endvidere ønskes banen forsynet med stærkere spor, ligesom en del af det rullende materiel ønskes fornyet.

Troldhedebanen har nu fået garantierklæring for 10 år regnet fra april 1956.

Randers—Hadsund Jb. har fået garantien fornyet for syv år regnet fra april 1957 og Mariager—Fårup banen for fem år.

Lollandsbanen venter snarlig tilladelse fra vejdirektoratet til at erstatte 18 bevogtede overkørsler med blinklys. Anskaffelsen af blinklyssignalerne bliver ret billige, da man kan købe signalerne fra de nedlagte baner.

### Langelandsbanen

Ordnningen med at staten påtager sig de 85 pct. af pensionsbyrden betyder, så vidt jeg forstår loven, at staten tager alle banens midler, og den aktuarmæssige pensionsberegning viser at banen har værdier for 2,4 mill. kr. i Statsanstalten for Livsforsikring. Klarede vi det selv og købte kreditforeningsobligationer for beløbet, ville vi have ca. 140.000 kr. årligt til at betale pensionerne med. Det kan Statsanstalten også gøre og kan altså lige så stille putte de 2,4 mill. kr. i kassen.

— Dirigenten bemærkede, at man som afslutning på generalforsamlingen plejer at råbe et leve for banen. Nu er situationen imidlertid den, at man ikke kan være sikker på at banen kan opretholdes, men som formanden sagde, tiden arbejder for banen. Uden pensionsbyrden bliver underskudet mindre og mindre, så jeg tør godt motivere et leve Langelandsbanen. Generalforsamlingen sluttede sig hertil med kraftige hurraer.

Gør Deres indkøb ———  
—— hos vore annoncører

## Fredericia

### .. i Trikotage Magasinet

faar De Kvalitetsvarer  
til konkurrencedygtige Priser  
Babyudstyr - Børnekonfektion -  
Bluser - Nederdele - Strikvarer  
samt alt i Trikotage

#### P. Munksgaards Eftf.

Rhein Knudsen  
Danmarksgade 50 . Tlf. 1128  
Fredericia

### »ELITE«

v/ E. Damkjær (ny Indeh.)  
Stort Udvalg i Bolcher - Konfek-  
ture - Chokolade  
Spec.: Gaveæsker  
Fredericia - Danmarksgade 6

### Nygaards Vaskeri

Dalegade 64 . Tlf. Fredericia 610  
Vaad Vask - Tør Vask  
Rullevask og Færdigvask  
1. Kl.s Behandling af Tøjet  
Alle Gulvtæpper renses til  
billige Priser

Hentes og bringes i By og Opland

### M. Ottesen & Søn

Blikkenslagere  
Gas, Vand, Sanitet, Centralvarme  
Danmarksgade 22  
Fredericia . Tlf. 327-1341

### P. Svendlund Rasmussen

Tandtekniker  
Oldenborggade 24. Tlf. Fredericia 2654  
Konsultation 9-17. Lørdag 9-12  
samt efter Aftale

### Tandlæge Hedeager Sørensen

Vesterbrogade 31 . v/ Banegaarden  
Fredericia . Tlf. 2666  
Konsult. 10-16. Lørd. eft. aftale

## L. A.

### Fredericia Mejeri

Gothersgade 14  
Fredericia . Tlf. 1428 - 1429

### Grindsted Motor Co. ½

Aut.  Forhandler

Grindsted . Østerbrogade 7  
Tlf. 33 - 206

### FRANK Rasmussen

Ure og Brilller  
1. Kl.s værksted  
Torvet . Brande

## Vejle

Aktieselskabet

### Bagermestrenes Rugbrødsfabrik

Leerbæk Mølle . Vejle

## Poulsen & Hansen

v/ Chr. Hansen & Søn  
Murermestre  
Udfører Arbejder for D.S.B.

Vejle . Ørstedsgade 44 . Tlf. 269

Akkumulatordepotet

### WOTAN

Udfører Arbejder for D.S.B.

Vejle . Skovgade 14 . Tlf. 1468

## Th. Weissenborn

Smede- & Maskinværksted  
Gas . Vand . Sanitet . Varme  
Oliefyr

Vejle . Volmersgade 5 . Tlf. 2075

### Markus Nielsens Eftf.

Svend Bach  
Alt i Kolonialvarer  
Stort Udvalg i Konserves  
Tobakker - Vine og Spirituosa  
Varerne bringes  
Søndermarksvej 62 . Telf. Vejle 433

### Kajs Bageri

Friskt og lækkert Brød daglig.  
Bestillinger modtages  
Gulkrog 33 . Tlf. 443  
Vejle

Kvalitetssko — Papesko

### PAPES Eftf.

v/ I. Jørgensen  
Vejle, Vestergade 14. Tlf. 1145

### O. Kessler

Glarmester  
Alt i Glarmesterarbejde udføres  
Tilbud og Overslag gives  
Sønderbro 2 . Tlf. Vejle 2112

### Shell Service

Nørretorv 9 . Tlf. Vejle 2900  
Benzin - Olie - Vask og Smørring  
Fagmæssig behandling  
af Vognene

### Tandteknik

BIRTE FLINTRUP  
Klinik for kunstige tænder  
Nørrgade 12 . Vejle

## Horsens

### Tangs Bageri

Hver Dag friskt og lækkert Brød  
Aaben Søndag. Morgenbrød udbr.  
Fredensgade 12 . Telf. 3497  
Horsens

### Møller Nielsens Eftf.

E. Pedersen  
Bageri & Konditori  
Lækkert Brød og friskl. Kaffe  
Hestedamsgade 5  
Horsens . Tlf. 2 41 04

### Thomsens Eftf.

Sv. Kvist  
Alt Glarmesterarbejde udføres  
Spec.: Autoruder  
Horsens . Allegade 1 . Tlf. 2966

### Duplitryk

Grønnegade 19 . Tlf. Horsens 863  
Alt i Maskinafskrivning og  
Duplikering. — Stort Udvalg i  
Sange, Viser o. l. til Fest

### Købmand Møller

Alt i 1. Kl.s Kolonial  
Konserves - Kaffe - Spirituosa  
Tobaksvarer  
Frederiksgade 74 . Tlf. 2027  
Horsens

### Merkantil Tryk

Hovmannsgade 41  
Tlf. Horsens 1032  
1. Kl.s Arbejde leveres

### Smedegades Viktualieforretning

Smedegade 98 . Tlf. Horsens 1583  
Delikatesser . Viktualier og  
hjemmelavet Paalæg  
Lækkert Smørrebrød bringes

## Skanderborg

### Købmand Jensen

Banegaardsvej 43 Tlf. Skanderborg 80  
Kolonial - Kaffe - Konserves  
Vine og Tobakker  
Varerne bringes

### Jyllands Postens Kiosk

Banegaardsvej 9. Skanderborg. Tlf. 171  
Aviser - Dag- og Ugeblade  
Papir og Telegrammer

### Banken for Skanderborg og Omegn

Telefon 516



# MODEL JERNBANE

## »Træmænd« til modelbanen.

En iøjnefaldende mangel ved de fleste modelbaneanlæg er, at man ganske savner det myldrende liv, der er en betingelse for enhver jernbanes lykkelige beståen. Dette skyldes vel for en væsentlig del, at de figurer til modelbanen, man kan købe i hobbyforretningerne, desværre ligger i et prisleje, der afskrækker de fleste. En krone pr. styk er ikke ualmindeligt, og skal man befolke sit anlæg, så det ser ud af noget, bliver det let en kostbar fornøjelse.

Vil man ikke købe figurerne, er der imidlertid den udvej selv at fremstille dem. Den nemmeste metode er udskæring i træ efter nærværende anvisning. Tillige indebærer denne anvisning, den store fordel, at ingen af de fremstillede figurer bliver helt ens, hvilket får disse til at virke mere naturtro.

Det eneste der kræves af redskaber, er en meget skarp lommekniv, og af materialer nogle små stumper blødt træ. En del fingerfærdighed og en smule tålmodighed er dog også nødvendig. Hvis man er i besiddelse af et sæt billedskærerjern (f. eks. Sameco) falder arbejdet naturligvis lettere, men en god lommekniv er fuldt tilstrækkelig, blot skal kniven være skarp som et barberblad. Den må derfor hyppigt skærpes på en fin smergelsten.

Som materiale anvendes godt udtørret linde- eller pæretræ. Træet udskæres bedst i lister, hvis tykkelse og bredde er noget større end de ønskede figurers største dimensioner. På listerne tegnes nu det største omrids af den valgte model, hvorefter denne med løvsav kontursaves. Dog således, at figuren med fødderne stadig er fastholdt af den øvrige del af listen, der herved virker som håndtag — eller om man vil — holder af figuren, når denne skal udskæres yderligere med kniven. Hvis man med fingrene holder selve figuren

under udskæringen, er man nemlig meget udsat for rifter og stik af den barberblads-skarpe kniv.

Derfor pas på! Man skulle jo nødig blive invalid allerede ved de første forsøg.

I begyndelsen kan man godt skære store spåner af, herefter finere og finere, indtil kroppenes former er opnået. Til slut nøjes man med at skrabe overflødigt træ bort. Figurer i HO skal være 18—20 mm. Af en liste på 20 cm bliver der ca. 7-8 figurer.

Det letter arbejdet, hvis man har billeder eller fotografier med personer i det rigtige størrelsesforhold at arbejde efter. Man får imidlertid rigelig brug for sin egen fantasi, der her får frit spil ved valget af mennesketyper. En fyldt perron viser jo gerne et stort udvalg heraf. Det er dog ikke alene den rejsende, der bør optræde på et modelbaneanlæg, også banernes personale bør være repræsenteret her, såsom den fungerende, togpersonalet, en togfører der fløjter afgang, omlæssere m.v. Sådanne figurer vil live kolossalt op på et ellers livløst anlæg og vil netop mange gange betyde prikken over i'et.

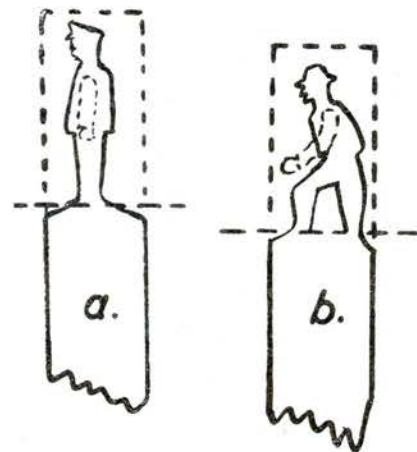
De første eksemplarer er sikkert ikke vellykkede, men det bør ikke afholde nogen fra at fortsætte med fremstillingen af figurer. Ved de første forsøg erhverver man nemlig de erfaringer og det håndslag, der er en betingelse for et godt resultat senere. I begyndelsen står man sig ved at fremstille simple figurer, f. eks. rejsende, der står og venter på tog. Figurens arme udskæres af tændstikker og limes på kroppen, når denne er helt udskåret. Hurtigtørrende lim anvendes hertil. Senere går

man over til sværere opgaver, udskæring af figurer, der er i bevægelse, f. eks. manden der løber for ikke at komme for sent til toget. Der er jo et utal af situationer, man kan afbilde i de små træfigurer.

Sliber man ikke figuren af med sandpapir, men lader ethvert snit i tætt stå skarpt, får den et kantet udseende, der kan udnyttes, hvis man vil vise en person, der er tilpas krøllet i tøjet. Ved afpudsningen vil et par nålefile være til stor hjælp, især ved tildannelsen af fødder og hænder, men man kan klare sig med lommekniven alene.

Først når figuren er helt udsnittet og afpudset, skærer man den forsigtigt af trælisten med en fintandet løvsav. Herefter limer man figuren på en lille finér- eller fiberplade, altså i lighed med fodpladen på en tinsoldat.

Når man nu mener, at figuren ikke kan blive bedre, og først da, er den tjenlig til maling. Det kan dog ikke betale sig at male en enkelt figur ad gangen. Det er bedst at samle så mange figurer som mu-



Modelbane figurer

### Vestjysk Hobby

Strandbygade 14  
ESBJERG . Tlf. 2306

### DSB Restaurant

ESBJERG

Carl Christiansen  
Telefon 681

Jernbanefolkene handler i

### HENCKELS

Konfektion

Horsens . Smedegade 1 . Tlf. 1646

Stort Udvalg i Habitter, Kjoler,  
Bluser, Nederdele samt alt i Kon-  
fektion til billige Priser.

Opret en FamiKonto hos Henckel

**KAWO**  
BROADWAY  
Spinn

Korset  
Specialisten

Dagmar Schultz Petersen

KAWO Korsetter

Ryegade 28 . Telf. Aarhus 2 40 26

ligt, idet arbejdet med at blande farverne er ens, enten man maler een eller ti figurer. Hos farvehandleren køber man nogle få gram farvepulver af hver af de fem grundfarver: hvid, sort, blå, gul og rød samt en lille flaske malerfernis tilsat lidt tørrelse. Man tilbereder nu farverne på samme måde, som en kunstmaler gør det, dog bruger vi ikke tubefarver, og vi anvender blot et gammelt cigarkasselåg som palet, evt. blot et stykke pap. Herpå dryppes så på fem forskellige steder (for hver grundfarve) et par dråber malerfernis. Disse dråber blandes med lidt farvepulver ved hjælp af en tændstik eller endnu bedre, med en lille stiv pensel.

Hvis man ønsker andre farver end de fem nævnte, blander man blot farverne indbyrdes til de ønskede nuancer og kulører opnås. Grøn fås af gul og rød, violet af blå og rød, brun af sort og rød. En lysere tone fås ved tilsætning af lidt hvidt. En sund ansigtsfarve fås af lidt hvid maling tilsat en ubetydelighed rødt og gult, men prøv først farverne på et stykke hvidt papir, inden den påføres selve figuren. Øjne, mund samt knapper og distinktioner markeres med små prikker af maling afsat med en nål eller en meget fin og spids hårpensel.

J. B. Dyrkilde.

### Aarhus Hobbyforretning

Alt til Modeljernbane

Aarhus

Frederiksgade 17 . Telf. 2 4167



### Hundested

Overtrafikassistent Th. Warrer Sørensen, Fr.værk, er udnævnt til stationsforstander i Hundested, hvor stfst. C. O. L. Bramming har søgt afsk. på gr. alder (70 år).

## Dødsfald

Stationsbud J. H. Sørensen fh kh, 88 år.  
 Stationsforst. R. G. E. Bandtholtz, fh Hørsens, 83 år.  
 Togfører F. M. K. Sørensen, fh Århus, 83 år.  
 Vognopsynsmand A. J. Larsen, fh Østerport, 76 år.  
 Pakhusmester J. B. Isenbecker, fh Gb, 77 år.  
 Stationsforst. C. P. Jacobsen, fh Lejre, 75 år.  
 Pakhusmester L. T. E. Kristensen, fh Nørrebro, 75 år.  
 Banearbejder C. C. Meyer, fh Alborg, 75 år.  
 Stationsmst. C. Sørensen, fh Gadstrup, 70 år.  
 Lokofører J. C. Jensen, fh Århus, 69 år.  
 Togfører D. P. F. Hansen, Alborg, 67 år.  
 Togfører K. V. T. Jensen, Kh, 64 år.  
 Lokofører A. Pedersen, Århus, 62 år.  
 Lokofører J. G. Jensen, fh Randers, 61 år.  
 Overbanemester K. E. Andersen, Spor-kontoret, 60 år.  
 Stationsbetjent P. S. Larsen, Østerport, 60 år.  
 Lokofører J. C. M. Johansen, mdt Gb, 60 år.  
 Overportør K. A. Jensen, Gb, 59 år.  
 Overtrafikassistent F. E. Sørensen, Østerport, 53 år.  
 Pakmester C. H. Petersen, Kh, 37 år.  
 Trafikassistent J. Børsting Nielsen, Kjellerup, 33 år.  
 Stationsbetjent M. K. Larsen, Svendborg, 36 år.  
 Banearbejder J. P. Rasmussen, Middelfart, 32 år.

## Hunden på ...

### Brevkassen.

Sp.: Hvad er egentlig en rappenskralde?  
*Husmoder, der nok vil vide besked.*

Sv.: Da der muligvis kan findes enkelte nulevende eksemplarer af slagsen, ville vi helst svare Dem direkte, men De har ikke opgivet Deres adr. — Hvorledes har De dog fået fat i det ord? *Red.*

Sp.: Findes der en vædske eller lignende der kan opløse et dårligt ægteskab, eller skal man virkelig ulejlige en sagfører for den smule? *Cleopatra . . . Kontorist*

Sv.: Bladet har ingen erfaringer i den retning, men mon De ikke skulle henvende Dem til samarbejdsudvalget.

### Svar til stfst. Pappenheim:

Ja, ordet Kanalje, der også bruges meget af Holberg, hentyder til personer, der går og nasser sig kanaler til. Holbergs brug af ordet stammer fra hin tid, da Frederik Holm blev franarret sin kanal, — — han fik den vist forøvrigt igen senere. *Red.*

### Advarsel:

Vi tilrødede alle vore læsere at stifte nærmere bekendtskab med Knutzens selvbiografi: »40 Aar i Statens Tjeneste«.

Men pas på!! Vi har fået så mange klager over, at bibliotekerne udleverer: »40 Aar blandt de vilde«. Og det er ikke helt den samme bog.

### Sandt at sige — —

Han var så betaget af den skønne kirkegård, at han uvilkårligt udbrød:

— Her vil jeg gerne begraves, — hvis jeg dør!

— Hvis du dør! — Selvfølgelig gør du det! — Hvad ellers?!

— Nåh — jeg kunne jo for eksempel drukne!

### Kun de færreste ved . . .

hvorfra udtrykket Haltefanden stammer.

Og så er det dog ligetil, idet så mange i vort fugtige klima slæber rundt med en god portion gigt, som de allerfleste dog ønsker pokker i vold. Vi kender jo alle udbruddet: »Gid F . . . . havde den forbandede gigt!«

Herefter kan det vel næppe forundre nogen, om dette ønskes modtager skulle trække lidt på understellet.

**LIND HANSEN**  
 KULTORVET 14 · C. 6288  
  
 LEVERANDØR AF CLICHEER  
 OG BILLIEMATERIALE  
 TIL DE MEST BETYDENDE  
 DAG- OG UGEBLADE I KØ-  
 BENHAVN OG PROVINSEN

## Frederiksberg Barnevognsfabrik

Forhaabningsholms Alle 37 . Tlf. VE. 563

Direkte salg fra fabrik  
 Barnevogne . Klapvogne . Dukkevogne  
 Alle reparationer udføres

John Larsen

## 1/3 Randers

### KEDEL- OG BEHOLDERFABRIK

Kedler og Beholdere til alle Formaal  
 Specialværksted for El-Svejsning og Autogensvejsning  
 Udfører Arbejder for D.S.B.

Randers - Bøsbrovej 21 - Telefon 809

## Herning

C. W. S.

Svineslagterier ½

Herning Svineslagteri . Tlf. 2200  
Skjern Svineslagteri . Tlf. 555



### EVA Kiosken

v/ N. C. Mikkelsen  
Blade . Papir . Bøger  
Herning  
Fonnesbechsgade 14 . Tlf. 617

### Martha Merrild Jensen

Tandtekniker  
Konsult. 9—12 og 13—17  
samt efter Aftale  
Herning . Østre Kirkevej 5 . Tlf. 1354

### Herning Fjerrenseri

Kanalsyning fra Morgen til Aften  
og ellers alt i Dyner  
Kommer overalt  
Herning . Skolegade 46 . Tlf. 1810

### C. Pauli's Eftf.

Arne Højgaard  
Alt Elektrisk udføres  
Udfører Arbejder for D.S.B.  
Bryggergade 7a  
Herning . Telf. 158

### Mogensen & Nielsen

Snedkermestre  
Alt Møbel-, Bygnings- og Inventararbejde udføres  
1. Kl.s Arbejde  
Tilbud og Overslag gives  
Ringkøbingvej 83  
Tlf. Herning 791

### Købmand Kronborg

Gl. Landevej 163  
Tlf. Herning 577  
1. Kl.s Kolonial - Kaffe - Tobak  
Cigaretter og Spirituosa  
Varerne bringes

### Gulf Service

J. Nielsen - Silkeborgvej 40  
Tlf. Herning 1072  
Benzin - olie - vask - smørring

### Fruehøj Kolonial

Grundtvigsvej 64 Telf. Herning 63  
Alt i 1. kl.s kolonial  
spirituosa og tobaksvarer

## Herning

**Lund & Eriksen**  
Elektro-Installation



Udfører Arbejder  
for DSB  
Bredgade 49 . Tlf. 70  
Herning

### Tobaksforretningen

Silkeborgvej 10 . Herning  
Tobak . Cigarer . Cerutter  
Cigaretter samt ugeblade

### Herning Elektro

Bosh-service  
Reparationer - Salg - Service  
Leverandør til DSB rutebiler  
Herning . Østergade 27 . Tlf. 1520

### La France

Altid friske blomster  
Østergade 12 . Tlf. Herning 152

### Hammerums Herreds Spare- og Laanekasse

Østergade 10 . Telf. Herning 10

## Viborg

### Karl Sørensen Eftf.

Carlo Krusell  
Stort Udvalg i Lædervarer  
Tasker - Kufferter - Punge og  
Tegnøbøger  
Viborg, St. Sct. Mikkelsgade 18. Tlf. 199

### Philipsen & Hall ½



aut. elektroinstallatører  
Elanlæg udf. overalt i  
landet. — Radio - Køle-  
anlæg - Lys - Kraft  
Viborg, Sct. Mathiasgade 58. Tlf. 173-174

### Viborg Guld- og Sølvsmiede

Gunnar Andresen  
Guld- og Sølvarbejder udføres  
1. Kl.s Værksted  
St. Sct. Pederstræde 12

### I. C. Christensen »Luna«

Aut. Vand- og Gasmester  
Sanitet - Vand - Gas  
Smede- og Blikkenslagerarbejde  
Centralvarmeinstallationer  
Viborg . Gothersgade 20 . Telf. 1081

### Købmd. Frede Østergaard

Kirkebakvej 41 . Tlf. Viborg 677  
Kolonial . Konserves . Kaffe  
Tobak . Vine . Spirituosa

## Viborg

Malerfirmaet

### A. P. Andersens Eftf.

Alt Malerarbejde udføres  
Mogensgade 14  
Viborg . Tlf. 718

### Jyllandsgades Bageri

K. Skov  
Altid det bedste  
Jyllandsgade 8. Tlf. Viborg 1261

### Trikotageforretningen

Trikotage . Lingeri . Strømper  
og smaa ting  
Middagshøjvej 22 B  
Tlf. Viborg 12

### Købmand Tandrup

Middagshøjvej 21 . Tlf. Viborg 854  
Kolonial . Konserves . Kaffe  
Tobak og spirituosa

### Sørensen & Nielsen

I. M. Jensens Eftf.  
Blikkenslagermestre  
Skottenborg 14  
Telf. Viborg 1323  
Alt Blikkenslagerarbejde udføres  
Tilbud og Overslag gives

### Martin Fischers

### Trælasthandel ½

Grundlagt 1860  
Leverandør til DSB

Viborg . Sct. Hansgade 9 . Tlf. 48-848

## Skive

### Vaskeriet »Frem«

v/ K. Bundgaard (ny Indeh.)  
Vaad Vask - Husholdningsvask  
og 1. Kl.s Manchetvask.  
Tøj modtages til Varmerulning  
samt Farvning og Rensning  
Vestergade 7 . Tlf. Skive 1368

### Frode Hansen

v/ B. Ehlert Nielsen  
Stort Udvalg i Damekonfektion  
Rimelige Priser. Konto oprettes  
Thinggade 21 . Tlf. Skive 1574

\* Aktieselskab



Frederiksgade 15 - Skive  
Dame-, Herre- og Børnekonfektion  
Konto oprettes

## Odense

### N. P. Hansen & Co.

spedition  
Østre havn . Odense  
Telf. 1838

### N. P. Rosenlunds efft.



Cykler & cykledele  
en gros  
Cykler & autocykler  
Vindegade 48  
Telf. Odense 287

### Møller & Co. . Odense

Fabrik for akkumulatorbatterier  
til el-værker, automobiler,  
motorcykler, radio, skibe m. m.  
Asylgade 16 . Odense  
Telf. 3343

### Fyens Sækkeindustri

v/ Lydia Gaardon  
Havnegade 21 . Tlf. Odense 1514

### Apoteket Bryggergården

Telf. Odense 888  
Forbindstoffer - Sygeplejeartikler

### Dansk Handels- og Landbrugslaboratorium

v/ R. Krogh  
Telf. Odense 1731

### Auto-sadelmager

#### » F O L M E R «

Vestre stationsvej 67  
Telf. Odense 5149

Køb Deres varer —

### Odense Eksportslagteris udsalg

### SALON WIKIE

Jytte Andersen  
Drosselvej 9 . Odense  
Telf. 2189

## Odense

### Læderstøvler . . . . 17,75

bjørnelædersåler og gummihæle  
sendes overalt, 8 dages returret.

### Bent Orla skotøjsreparation

Glentevej 3 - Tlf. Odense 13715

### Bredstedgade 16 . Odense

Vi har åbnet en 1. kl.s kolonial-  
forretning og anbefaler os med  
hurtig og reel betjening  
T. Jørgensen . Tlf. 12027

### Modes »Anèk«

Kongensgade 63  
Telf. Odense 5953  
Spec.: håndsnyede hatte

### Odense Konfektion

Konto oprettes  
Kongensgade 17 . Tlf. 8270  
Odense

### Mogens Bechsgaard

Cigarer - Cerutter - Cigaretter  
Vine og Spirituosa i stort  
Udvalg  
Odense . Skibhusvej 88 . Tlf. 2785

### Fiskehuset

Skibhusvej 177 . Telf. 11782  
Odense  
Altid friske Fisk  
. . . en sund Spise

### Fønix Kiosken

Kongensgade 31 . Odense . Tlf. 9331  
Aviser - Dag- og Ugeblade  
Telegrammer

### Bladcentralen

Rødegårdsvej 46  
Tlf. Odense 10883  
Aviser - Ugeblade - Kioskartikler  
Tipstjeneste

### Købmand Faurschou

Albanigade 22  
Tlf. Odense 1780  
Kaffe - Konserves - Kolonial  
Vine - Tobakker

### Park Konditoriet

v/ A. Olsen  
Skibhusvej 37. Tlf. Odense 6791  
Kun friskt og lækkert Brød  
føres

### Smedegaardens Konditori

Østerbækvej 90  
Tlf. Odense 15156  
Altid friskt og lækkert Brød  
Rimelige Priser

### Købmand Hassing

Heltzengsgade 26 . Tlf. Odense 4369  
Alt i 1. Kl.s Kolonial  
Tobak . Vine . Spirituosa

## Odense

### Østergaard

Tolderlundsvej 68  
Tlf. Odense 3313  
1. Kl.s Kolonial  
Tobak - Vine - Spirituosa  
Spec.: Fine Blandinger i Kaffe

### Odinparkens Selvbetjening

Julsmindevej 35  
Tlf. Odense 16895  
Alt i finere Kolonial  
Tobak - Vine - Spirituosa  
Varene bringes

### Chr. Andersen & Søn

Ure og Optik  
Kongensgade 6  
Tlf. Odense 5070

### H. Koch

Tobaks- og Vinforretning  
Klaregade 7 . Tlf. 3474  
Odense

## Svendborg

### Svendborg

#### Akkumulator Service

v/ A. Nørregaard  
Møllergade 102  
Tlf. Svendborg 3288  
Kun 1. Kl. Arbejde

### Chokolade Kiosken

Banegaarden . Svendborg  
Is . Chokolade . Bolcher  
Konfekturner . Gaveæsker

### C. K. Hansen

v/ Wilh. Gommesen & H. Dreyer  
Aut. Vand- og Gasmestre  
og Blikkenslagere. - Alt Arbejde  
udføres. Tilbud og Overslag  
Kullinggade 10 . Tlf. 489-3273  
Svendborg

### AUTO-LAK

v/ Sv. Aa. Hansen  
1. Kl.s Autolakering i alle Farver  
Rutebiler . Last og Personvogne  
Nyborgvej 176 . Tlf. 1692  
Svendborg

### Industri Hotellet

Toldbodvej 5  
Tlf. Svendborg 196  
Hyggelige Værelser  
God Mad. Husk Dagrestauranten  
Billige Priser paa Øl . Spi-  
rituosa og Smørrebrød

### Ostebørsen

Korsgade 2 . Tlf. Svendborg 1343  
God lagret Ost for enhver Smag  
Æg . Salater og Konserves  
L. Hansen (ny Indeh.)