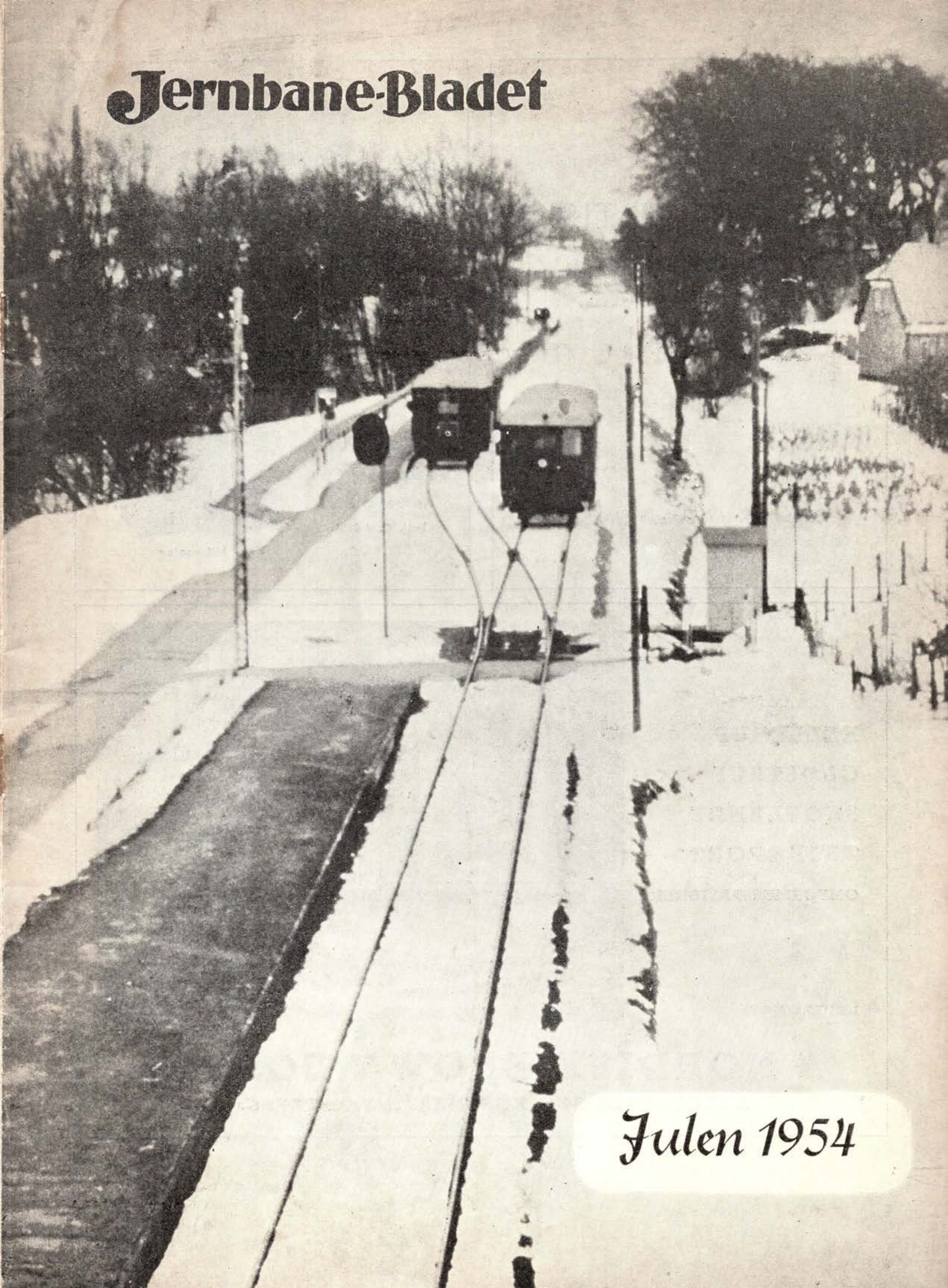


Jernbane-Bladet

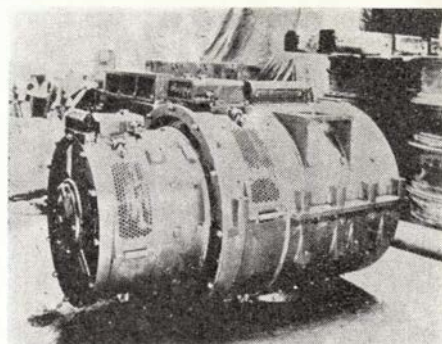


Julen 1954

DET ØSTASIATISKE KOMPAGNI A/S



Leverandør til Danske Statsbaner



Illustrationen viser den ene 320 kW hovedgenerator med hjælpegenerator til 1000 hk motorvogn Mk/Fk.

— men TITAN fremstiller også elektromotorer i normal standardudførelse til såvel jævn- som vekselstrøm

A/S **TITAN**

Tagensvej 86

København N

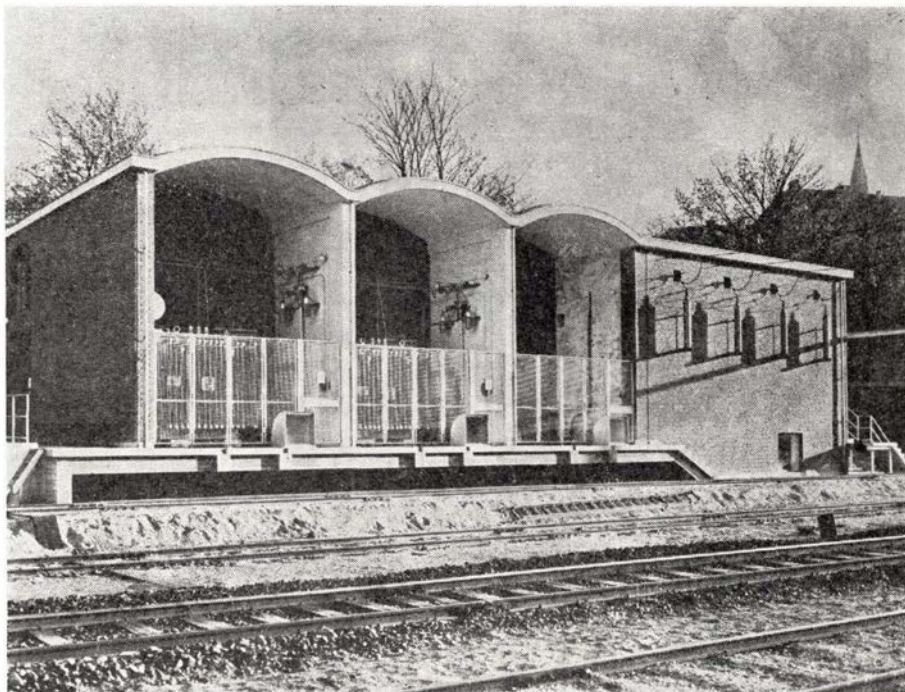
Telf. C. *6131



TITAN 7520

MK motor

**HELLERUP
GLOSTRUP
SKOVLUNDE
ØSTERPORT
OMFORMERSTATIONER**



Østerport omformerstation

LEVERET AF

A/S **NORDISK BROWN BOVERI**

NYROPSGADE 24 . KØBENHAVN V. . TLF. C. *6210

Jernbane-Bladet



Redaktion og ekspedition:
H. E. Rybro, (ansvarhavende)

Bernhard Bangs Alle 39, København F.
Telefon Fasan 4091
Udkommer een gang om måneden.

Stats- og privatbanepersonale:

6 kr. årlig.

Girokonto 600 82

Medlem af
International Tidsskriftsfederation

MEMLEM AF
FORENINGEN AF DANSKE
UGEBLADE, FAGBLADE OG TIDSSKRIFTER

JULEN 1954



Glædelig jul og godt nytår ønskes bladets læsere, medarbejdere, annoncører, mine kammerater og personlige venner i by og på landet, med tak for al venlig interesse i det snart svundne år.

Redaktøren.

DECEMBER 1954

INDHOLD:

Statsbanerne og samfundet	Side 287
Månedens emner	« 288
Månedens aktuelle	« 289
Dir. Kuhlman 40 års jubilæum	« 293
Papmaché model af Nykøbing F.	« 295
Mens vi venter på tog	« 297
Snekasterstrejke for 50 år siden	« 299
Erindres det?	« 303
Fra DSB's administration II	« 304
Da tog og cykler betragtedes som djævelskab	« 306
Det er ikke alle, der ved	« 307
Månedsmagasinet	« 311
Privatbane nyt	« 313
Model jernbane	« 315
Ud og ind	« 319
Foreningsmeddelelser	« 321
Fra vor telegramhal	« 323
Juleknas	« 324

Hvor i stuen skal denne *L* stå?



CAPELLA

— den vil gøre stuen endnu smukkere, den vil vidne om smag for linier — og om *kvalitet*. Den nye 1955 Capella er både i ydre og i teknik om muligt endnu mere fremragende end de tidligere berømte Capella-modeller. Ægte FM, Fernit-pejleantenne, udvidet tonevælger, særligt støjfilter — det er kun nogle få af de nyheder, der rummes i dens fornemme kabinet.

Børge Dalsgaard

Vesterbrogade 6D

Palæ 588 - Mi 394

v. Frihedstøtten

Kommunernes Kulcontor

J. Ove Skipper

Import
Export
af
oversøisk
hårdtræ

København V
Vesterbrogade 6 D
Minerva 3488



Har De Blik for Kvalitet ?

5 gode Gulve med
EXPANKO-GARANTI

EXPANKO — LINOLEUM
GUMMI — TRÆPARKET
OG HOLMSUND VINYL

^A/_S EXPANKO

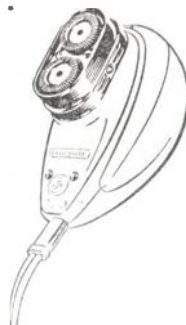
København: Godthaabsvej 142. F. C. *948
Aarhus: Rosengade 22. Tlf. 3 51 88

MONBERG & THORSEN ^{A/S}

Ingeniører . Entreprenører

København K.
Grønningen 19
Tlf. C. 9531 - 9561

FOR MÆND,
DER HAR
TRAVLT...



PHILISHAVE

med
dobbelt roterende skæresæt

FREDERIKSGADE 19
CENTRAL 703
KØBENHAVN K.

L. Paulsen & Co.
GROSSERERE

Knirker det i karosseriet, rasler det i dørene,
kan dørruderne ikke bevæges op eller ned,
er taget utæt, er der buler i skærme og karosseri,
er karosseriet gennemrustet, henvend Dem da til en karetmager.
Karetmageren udfører alle reparationer og fremstiller
nye karosserier af alle typer.
Alt kørende materiel såsom perronvogne og trækkevogne
fremstilles og reparerer.

SAMMENSLUTNINGEN AF KARETMAGERMESTRE I DANMARK

Statsbanerne og samfundet

DSB's betydning kan ikke alene læses ud af trafikmuligheder og underskud . . .

På et møde i Vordingborg har generaldirektør E. Terkelsen fremsat en række interessante betragtninger om DSB og samfundet.

— Dersom man spørger folk, hvad DSB er, vil man ofte få to svar: At det er Danmarks største vognmandsforretning og landets største underskudsforretning.

Det første er rigtigt, og det er det andet for så vidt også, men der kan og bør siges noget mere om, hvorfor vi er det, og det skal være min opgave at gøre det her.

DSB er en af statens virksomheder, og det vil sige, at staten kan bestemme, om denne virksomhed skal hvile i sig selv økonomisk, om den skal give overskud eller et underskud, der i så fald skal dækkes ved, at man fordeler en del af udgifterne på skatteyderne i stedet for at lade de direkte brugere betale det hele.

Alle i Danmark er aktionærer i DSB

Dybest set er alle i Danmark aktionærer i statsbanerne — selv den gamle kone på Anholt, der aldrig har kørt med toget, for hun får brev fra sønnen i Amerika, og modtager aviser og varer, der er transporteret en vis strækning med DSB. På samme måde gør alle større eller mindre brug af banerne.

DSB er derfor et samfundsmæssigt gode, som alle har gavn af, og staten har i sin anlægspolitik tilsidesat hensynet til udbytte- og forretningskravet. Derfor er flere af banestrækningerne urentable, og det kan jo iøvrigt i denne forbindelse nævnes, at enhver rigsdagsmand i sin tid helst skulle have en bane med hjem til sine vælgere, i hvert fald til valgene. Det præger linjeføringen mange steder i landet.

Heller ikke takstpolitikken går ud på at få det hele til at betale sig. Taksterne fastsættes efter samfundsmæssige hensyn, og det gør sig gældende både med hensyn til persontrafikken og varetransporten.

Endvidere er lønninger, tjenestetids- og ferieregler fastsat af staten, ligesom stats-



Generaldirektør E. Terkelsen

banernes indkøb af brændsel og materiel ofte bliver dikteret af handelsmæssige og beskæftigelsesmæssige hensyn.

De blodige striber langs færdselens veje

Staten fastsætter altså med sine krav bestemte betingelser for statsbanernes økonomi og virksomhed, men indenfor disse afstukne grænser har vi en række opgaver, som vi skal løse så godt som muligt.

Vi skal sørge for det fornødne materiel, så dette står i et passende forhold både til hverdagstrafikken og til toptrafikken. Derfor kommer det gamle vognmateriel frem ved højtiderne og i ferietiden, og derfor kommer bilerne til at vente lidt ved Storebælt ved disse lejligheder, for hvis vi skulle have færger nok til at klare denne biltrafik uden ventetid, ville vi have for mange de øvrige dage af året.

Vi skal sørge for en så sikker drift, som menneskelig set er muligt, og vi har da heller ikke siden vigerslevulykken i 1919 for en menneskealder siden haft nogen

store ulykke på DSB. Det er ikke på banerne, men andre steder, man ser blodige striber langs færdselens vej.

Vi skal lægge en forsvarlig køreplan, men her er der jo meget modstridende interesser, og det er ikke let at tilfredsstille alle. I Sorø og Ringsted forlanger man, at alle tog skal standse der, men det er de rejsende fra Jylland til København absolut ikke interesseret i.

Da sognerådene skulle lave køreplan

Vi har også en gang, da det ikke var os muligt at lægge en køreplan for den nu nedlagte bane fra Frederikssund til Ringsted, som beboerne var tilfreds med, forsøgt at overlade til de interesserede sogneråd og foreninger at lave en køreplan, som de ønskede den, men det måtte de opgive, da de ikke kunne blive enige om den.

Vi får også tit anmodninger om særlig dyre aftentog fra byerne ud til oplandet, så landboerne kan få del i det kulturgode, som et biografbesøg kan være, men det kan vi ikke imødekomme. Derimod har vi en mængde urentable skoletog, som er mere nødvendige, men også her kan kravene dog blive urimelige.

I efteråret 1944, da vi skar køreplanen ned, fordi vi ingen kul havde, og alt så sort ud, fik jeg brev fra en rektor, der fandt det ganske uforsvarligt, at denne køreplansnedskæring gik ud over hans skoles elever. Nu havde man med stort besvær fået det ordnet sådan, at børnene kunne få tidligt fri om lørdagen, men på grund af køreplansnedskæringen måtte eleverne vente halvanden time på skolen hver lørdag eftermiddag.

Der var to ting, jeg kunne have svaret denne rektor: For det første, at jeg kendte en dreng i Vestjylland, der kom hjem fra skole et kvarter over 8 hver aften og måtte afsted igen kl. 8 hver morgen og gjorde det uden at beklage sig, fordi man ikke kendte til andet dengang. For det andet kunne jeg have spurgt ham, om han ikke

havde en lærer, der kunne udfylde de halvanden times ventetid om lørdagen med samfundslære og fortælle børnene lidt om et samfund i nød.

Vi skal også sørge for en forsvarlig anvendelse af personalet, og vi søger at rationalisere både i administrationen og i driften.

Den nye ordning med udbringningen af fragtgods til mellemstationerne, som fritager de store mellemstationer, har sparet millioner af kroner, og vi har nu en undersøgelse i gang, som i løbet af nogle år vil resultere i en betydelig besparelse med hensyn til personalet på mellemstationerne ved indførelse af automatisk betjening.

DSB's betydning læses ikke alene ud af trafikmuligheder og underskud, for statsbanerne har stor samfundsmæssig betydning, ikke blot på skinnerne, men også ved siden af dem. Det er statsbanernes takster, der i høj grad bestemmer takstniveauet her i landet både for persontrafik og godstrafik, og DSB har dermed stor betydning for prisniveauet som prisregulerende faktor.

En holde-af-pige og en beholde-pige

Jeg kendte engang en ung mand, der havde to piger. Den ene var, sagde han,

hans holde-af-pige, som han flirtede med, fordi han vældig godt kunne lide hende. Den anden var hans beholde-pige, som han agtede at indgå fornuftægteskab med for medgiftens skyld.

Lad mig overføre dette forhold på befolkningen og trafikken. DSB er den danske befolknings beholde-pige, deres trafikale fornuftægteskab, og den konkurrerende private trafik er holde-af-pigen. Jeg vil ikke fraråde befolkningen at flirte med hende, men man må ikke sætte forholdet til statsbanerne helt over styr, da det kommer til at gå ud over deres egen og samfundets medgift, sluttede generaldirektøren.

Månedens emner...

Bedre metode efterlyses...

Det er fælt vejr, storm og regn, mørk nat, hen ad de små timer. En lang slæber går istå et sted ude på linien. Maskinskade. Efter en undersøgelse af skaden, skønner lokoføreren, at hjælpemaskine er nødvendig. Han giver signal: »Mandskab til hjælp,« og afventer togføreren. Denne som kører i en af de allerbageste vogne, regner med, at toget holder for »stop«. Han hører, at der fløjtes, men får ikke tydeligt indtryk af signalet og regner med, at det er »færdig til indkørsel«.

Der går nogle minutter. Lokoføreren kigger tilbage langs begge sider af toget for at se, om der kommer en lygte. Endelig, da han intet ser, taber han tålmodigheden og hyler igen med fløjten så højt og tydeligt som muligt. Togføreren, der også er begyndt at blive utålmodig, står i vogn døren og ser ud for at finde ud af, hvor toget holder, hører denne gang signalet tydeligt. Han tænder sin håndlygte og overvejer, til hvilken side han skal gå ned. Ved den ene side er der en dyb grøft og til den anden en skrænt op til det modgående spor. Han vælger denne

side. Der er langt ned, høj og løs stenballast, som han rasler ned ad og falder. Han samler sig op, klatrer op på det andet spor og begynder at gå fremad. Der kommer et modgående tog susende imod ham. Han springer til side, falder over en mærkepæl og ruller ned i grøften. Hans lygte går ud og vil ikke brænde igen. Han prøver at skifte pære, men kan ikke gøre det i mørket med de valne og fra faldet i stenballasten forslåede fingre. Han beslutter at gå uden lys, men tumler omkring og falder ustandselig, snart over materiel, der ligger på banketten, snart i fordybninger i ballasten, og snart glider han på de regnglatte sveller. Det kan ikke nytte at fortsætte på den måde, han må tilbage til pakkvognen igen for at få lygten tændt.

Langt om længe, efter endnu at være faldet adskillige gange og at have udført et akrobatisk kunststykke ved at komme op i vognen, lykkes det ham at få lygten til at brænde, og han begynder igen forfra vandringen frem mod maskinen. Han bemærker, at en telefonpæl bærer et mærke, som viser, at nærmeste telefon er bagud. Det er utroligt så langt sådan et tog kan være, når man i mørke ude på linien skal ud til den anden ende. Endelig

når han ud til maskinen og får at vide, at der skal tilkaldes hjælpemaskine.

Han begynder vandringen tilbage for at nå til en telefon. Han lykkehøns sig selv, fordi han har lagt mærke til, at nærmeste telefon er bagud, og fordi han nu har medvind. Så opdager han et andet mærke, som viser at nærmeste telefon er fremefter. Han bander stygt for sig selv, ja egentlig gør han det temmelig højt, der er jo ingen at tage hensyn til. Nu ved han nemlig, at han er omtrent så langt fra en telefon, som han kan være. Men hvad der skal gøres, skal jo gøres; han vender om og går. Storm og regn lige i ansigtet, glatte sveller, smalle eller ingen banketter og overalt materiel og mærkepæle at falde over.

Endelig når han en telefon, som heldigvis kan bruges. Men da er der gået ca. halvanden time, siden toget forlod sidste station, og to eksprestog holder og venter. Da han omsider når tilbage til toget igen, er han så forkommen, at han må sætte sig ned på den bare, våde jord og hvile sig, inden han formår at klatre op i sin vogn.

Dagen efter blev han oplyst om, at derfra, hvor toget holdt, var der kun så og så langt til telefon, og at 10-15 minutter måtte anses for passende tid til at tilkalde hjælp. Det var en herre, som sad på et lunt kontor og bladede i nogle papirer, og som aldrig selv havde været

Husk billetten — glem ej heller lidt **Carletti** karameller



DE FÅS I JERNBANE-KIOSKEN



Det er ikke alle, der ved
— at gode forbindelser med hurtige tog i Grindsted eller Troldhede gør rejsen mellem Kolding og Brande, Silkeborg, Randers, Herning, Viborg, Holstebro og flere jyske stationer **billigst og hurtigst over**

TROLDHEDEBANEN

ude på linien i mørke, der forklarede ham det.

En bedre metode til tilkaldelse af hjælp i sådanne tilfælde efterlyses. Mon man ikke i vor moderne tid kan finde en sådan?

Skibe, som sejler midt ude på de store oceaner, og flyvemaskiner, som befinder sig flere kilometer oppe i luften over verdens mest afsides egne, kan næsten øjeblikkelig komme i forbindelse med omverdenen. Men et tog, som er brækket ned mellem to stationer i et lille, stærkt trafikeret land, kan man i lang tid være uden underretning om.

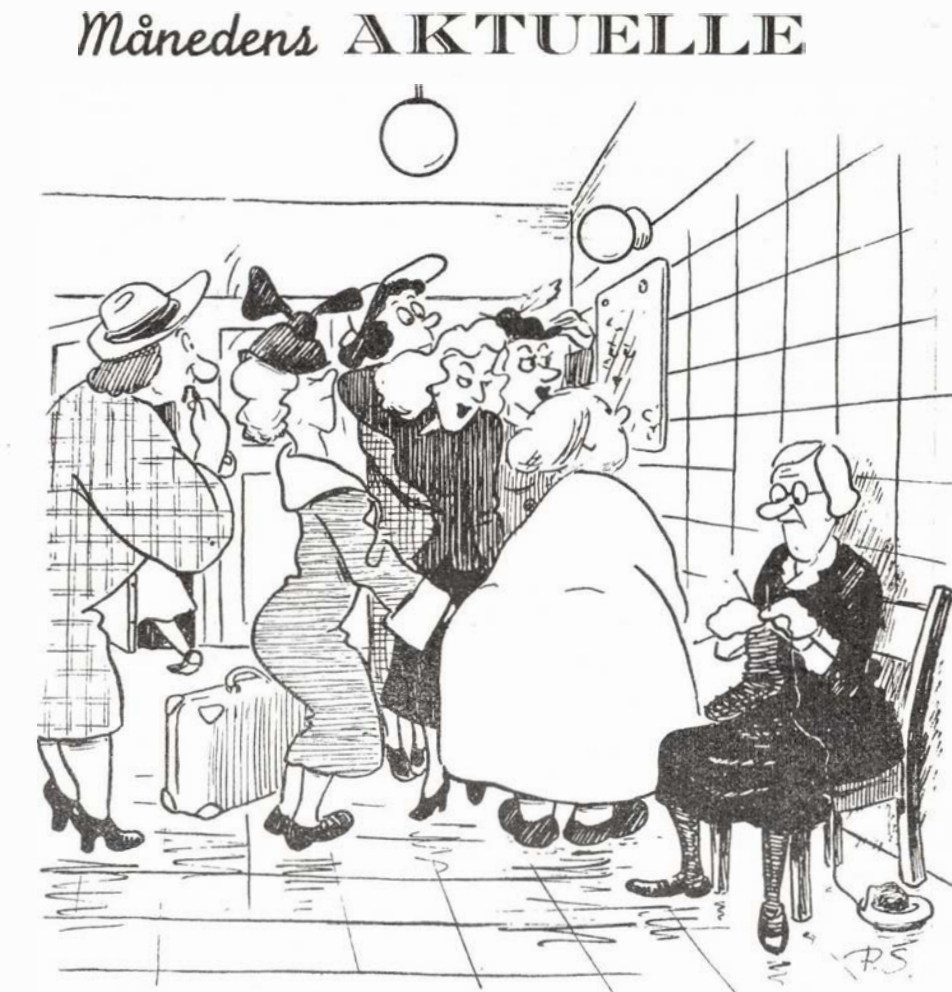
d.

Aldersgrænsen . . .

Det er lovbestemt, at en tjenestemand har ret til at blive afskediget, når han er 65 år, og at han skal afskediges, når han er 70. Skal disse aldersgrænser fortsat være gældende, eller skal de ændres ved den tjenstemandslov, som er i støbeskeen, og som formodentlig kan ventes færdig i løbet af de nærmeste år? Dette er et spørgsmål, som stærkt optager mange tjenestemænd.

Det er jo en kendsgerning, at menneskenes gennemsnitslevealder er steget meget betydeligt siden sidst i forrige århundrede, og stigningen fortsætter endnu med voksende hast. Bedre levevilkår, hensigtsmæssigere ernæring, forbedret hygiejne samt lægevidenskabens store fremskridt får skylden for denne udvikling, der på mange måder vil ændre samfundets struktur. År for år bliver der flere gamle mennesker. Det indbyrdes procentforhold mellem børn, unge, midaldrende og gamle forrykkes stadig. I dag er hvert femte menneske i Danmark over 50, men fortsætter udviklingen, vil om ca. 40 år hvert tredje være det.

Dette forhold fremkalder en hel række af nye problemer og betyder, at vi må ændre vor opfattelse af begrebet: gamle. De gamle er jo almindeligvis at opfatte som en dødvægt, samfundet må slæbe rundt med, og denne dødvægt vil blive for stor, hvis man fortsat sætter alle fra arbejdet og ud af produktionen i en alder, hvor en meget stor del af dem endnu ud-



I dagspressen klages der over, at der kun findes eet lille spejl i dametoiletet på Århus H.

mærket kunne gøre fyldst og udføre nyttigt arbejde og endda være bedre tilfreds og tilpas med dette end ved at gå ledige. Rent samfundøkonomisk vil forsørgerbyrden til de ældre årgange blive så høj, at man simpelthen bliver nødt til at lade ældre arbejde ud over den nu gængse pensionsalder. Dette kan blive en fordel for mange, som gerne både kan og vil arbejde, idet den pludselige og tvungne lediggang ofte rummer en alvorlig fare både åndelig og fysisk. Ikke sjældent ser man en sådan pensionist hurtigt falde sammen og bukke under for en eller anden tilsyneladende ubetydelig lidelse.

Der er pensionister der opfatter fritagelsen fra arbejdet som en bitter straf. Men der er også pensionister, der får så travlt som aldrig før. Mange interesser og formål optager dem, så de slet ikke får tid til at tænke på alderdommens skrøbeligheder eller på den bitre kendsgerning, at verden ruller ubekymret videre til trods for, at de ikke mere er med til at holde den igang.

Med hensyn til alder og arbejdsdygtighed kan man jo imidlertid ikke generalisere. Der er dem, som er gamle og opslidte, når de er 65, og der er andre, som er fuldt arbejdsdygtige og ikke gamle,


LYSBERG & HANSEN $\frac{1}{2}$
Kgl. Hofleverandør og kgl. svensk Hofleverandør

$\frac{1}{2}$ Lysberg, Hansen & Therp
BREDGADE 3

TELF. C. 4787

NF Skal De spise i Byen!
Nykøbing Falster

Musik - Dans hver Aften

Selskabslokaler til alle Formaal

Indehaver: Karl Hansen. Tlf. 446

Represent. for belgiske Værker

Aktieselskabet

Jern & Staal Import Kompagniet

Jernbaneskiner med Tilbehør

Dele til Lokomotiver og Jernbanevogne

Hjulsæt - Hjulbandager

Sporskifter af Manganstaa

Smedegods

Nybrogade 26 . København K. . MI 3247

ALMEX Billetmaskinen

**giver hurtigste Billettering,
Afregning og Statistik.**

K. J. GRØNBECH

Østerbrogade 44 . København Ø.

Central 9955 - Øbro 9955



Dansk Staal Industri A/S

af 1933

Værktøj for Vej- og Jernbaneanlæg

Kongens Lyngby

FASAN

6868

Uranlæg . Tidskontrol . Telefonanlæg

Signalanlæg . Automatiske Brandalarmanlæg

Specielle Svagstrømsanlæg

L. M. ERICSSON A/S

FINSSENSVEJ 78 . KØBENHAVN F.



Nu kan man SE
i DSB

Riegenz leverer Lysrørarmaturer

De bør ringe til

RIEGENZ
Gernerseg. 58 K.

Palæ 115

El-Installationer
Belysning, Neon



Chloride

BATTERIER for

Diesellokomotiver

Elektrokørrer

Omnibusser

Lastvogne

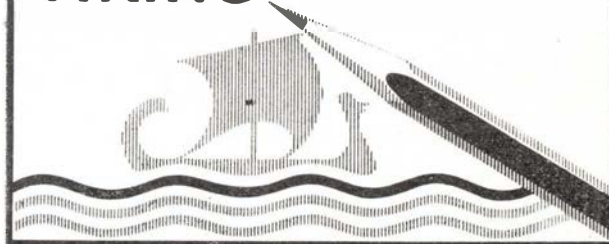
EXIDE AKKUMULATOR CENTRALEN A/S

Mynstersvej 6 . København V. . Telf. Centraf 8198 - 11348

Nu som før
med **BOSCH** man kø'r

BOSCH-dynamolygte
- den uovertrufne kvalitet

VIKING



når de er 70, endvidere er der forskel på, hvilket arbejde man kræver af en mand. Den mand, der for ikke at blive total ødelagt, må holde op med et fysisk strengt og meget krævende arbejde, når han er 65, kunne muligvis uden skade eller vanskelighed fortsætte et arbejde af bekvemere art til han blev 75 eller derover. Man vil dog også se, at blandt tjenestemændene er de, der afskediges ved 65 års alderen, dem, af hvem man kræver et strengt eller ubehageligt arbejde (måske begge dele), mens de der bliver ved til 70, er folk med et bekvemt og fysisk lidet krævende arbejde. Det er da også blandt disse sidstnævnte, at man ønsker en forhøjelse af aldersgrænsen, hvorimod de førstnævnte ikke nærer ønsker i den retning. Endvidere kan man fastslå, at de yngre årgange altid vil ønske de ældre afskediget snarest muligt for derved selv at kunne avancere.

Som helhed kan det sikkert fastslås, at de laveste lønklassers folk afskediges i 65 års alderen og ligeledes de fast ansatte timelønnede, hvilket er en naturlig følge af arbejdets art, ligesom det i de kredse ikke anses for »god tone« at fortsætte ud over denne alder. Derimod søger tjenestemænd i de højeste og højere lønklasser almindeligvis ikke afsked før de er 70, og mange af dem nærer et brændende ønske om at kunne fortsætte endnu længere. Også en følge af arten af det arbejde, der er dem pålagt.

Retten til at afgå med fuld pension, når man er 65, er et så ubetinget gode og en så afgjort fordel, at man fra tjenestemandsside må holde fast derpå. Hvis samfundet så ønsker at beholde flere ud over den alder, må der bydes dem fordele i form af mindre eller lettere arbejde. Det er jo nemlig ganske indlysende, at en mand, der er over 65, ikke kan holde til en arbejdspræstation på højde med de yngres. Om det er et gode for tjenestemændene eller for samfundet med en højeste aldersgrænse på 70, er ikke så ligetil

at afgøre. Mange kunne selvfølgelig godt fortsætte længere, men hvor længe? Ingen kan vel dårligere end en selv skønne en begyndende senilitet. Og hverken tjenestemændene eller samfundet kan være tjent med at have stillingerne besat med folk, som er for gamle.

Aros.

SKAFOTTET

Løbesedler over efterlyste vogne

Stationsforstander Højbjerg, Hammerum, skriver i et indlæg i Vor Stand for 15. november, at løbesedler over manglende materiel, vogne til værksted m. m. irriterer ham, når efterlyste vogne opføres 5, 10—20 eller flere gange. Stfst. anfører bl. a. tårnvogn nr. 2, der var efterlyst 15 gange.

Forholdet med tårnvogn nr. 2 er os bekendt. Vognen ankom til Flintholm st. i midten af august efter at have været på løbeseddel 8—9 gange sammen med to Q-vogne, hvoraf den ene havde været på løbeseddel et lignende antal gange, og den anden havde grønne værkstedssedler påsat af Ballerup st. d. 1. juni. Køreledningstjeneste blev gjort opmærksom på, at vognen skulle til værksted. Nej, det skal de ikke, da man havde værkstedets tiladelse til at benytte vognene til 1. oktober, *men de skulle stadig føres på løbesedlerne indtil de indgik til værkstedet!*

Stfst. Højbjerg slutter sit indlæg med følgende linier, der efter det her oplyste helt kommer til sin ret når undtages, at det ikke i alle tilfælde er mangel på omhu fra stationerne, når vogne efterlyses et endog betydeligt antal gange.

Ja, selvfølgelig er det kun en bagatel med et vist tragikomisk tilsnit, men desværre har sagen et dybere og mere alvorligt perspektiv derved, at man her ser et stort og nødvendigt arbejde stivne i en fæl grimasse, symboliserende et stykke blodløst vane- og rutinearbejde parret med en — skal vi nøjes med at sige — ikke ringe mangel på omhu fra stationernes side.

—bro.

En sørgelig historie om en pakke, der kom »ud at se med DSB«

Jeg var, når jeg selv skal sige det, en nydelig pakke — fast og velformet — og for ikke at skulle komme galt afsted, bundet med mange knuder efter alle kunstens regler. Skør var jeg ikke, selv om jeg begav mig på rejse med DSB — dog ikke for at se, men for at komme pyntelig frem, for mit indhold var ligeså pyntelig som mit ydre, og jeg tålte ikke grov behandling. — For at jeg ikke skulle blive træt eller krøllet på rejsen, fik jeg en plakat på maven om, at jeg skulle ligge ned — en plakat i håbets smukke, grønne farve — men ak — et håb, der som så mange andre var forfængeligt. — Hvorfor mon mennesker dog er så onde, for de kan vel læse store, pæne bogstaver, at de satte mig på enden, når jeg skulle ligge ned? — Jeg vil helst slet ikke tale om køreturen gennem København — den tog en evig tid, og snart lå jeg på maven, snart sad jeg på enden, snart ovenpå, snart nedenunder i eet »hurlumhej«. — Jeg havde jo dog betalt for at komme ud at rejse, og da jeg kom frem med krøllet bagdel, var der ingen, der ville vide af mig, så jeg måtte hjem igen. — »DET BØR EJ SKE MED DSB.«

Til venlig eftertanke!

Jeg skal nemlig have rejsen godtgjort

Ja, hvor ofte modtager man ikke den besked efter at have ledt i takster og planer for at besvare forespørgsler om billetpriser fra dit til dat — såvel på første som på fællesklasse.

I enkelte tilfælde sker befordringen med jernbanen — men da så godt som altid på fællesklassen, selvom godtgørelsen ydes på første klasse.

Ret ofte sker befordringen i lejet bil; dette er bl. a. tilfældet ved landstingsvalgene, hvor telefonen mellem jernbanen og den bank, som skal udbetale valgmandene statens rejsegodtgørelse, næsten er i fast forbindelse.

Når staten skal yde godtgørelse, skulle det synes rimeligt at forlange, at befordringen skete med statens befordringsmidler og kun mod forevisning af kvittering for den hafte befordringsudgift.

O. HANSEN

Malermester

Udfører Arbejder for D.S.B.

Jelling - Tlf. 109



Henri Petersen

GULDSEMED



Aarhus
Immervad 9
Telefon 21436

Jernbanerestauranten

SKIVE H — Rosa Therkildsen — TELF. SKIVE 684

Ny Indehaver

Dagens Middag,
2 Retter veltillavet Mad

350

Frisklavet Kaffe
hele Dagen fra Kl. 6

Odense

Aktieselskabet

Odense Jernvarefabrik



Rasmus Holbech & Søn

Aktieselskab

JERN og KUL

Odense . Tlf. 24 og 99

I/S

E. Bondo & Co.

Odense

Wittenborg Automatfabrik

Odense . Tlf. 1111

Odense

Klædefabriksudsalg

Odense . Munkemøllestræde 20
Telefon 106

Gustav Lotze

Odense

Der er altid

en Pølsevogn

i Nærheden

Odense Pølsevogne

Telefon 5071



STØVSUGEREN

Alt elektrisk

D. E. C.

Dansk Elektricitets Compagni
Aktieselskab

Vestergade 37 Tlf. 1855 (7 Lin.)

ODENSE

Sygeplejeartikler — Forbindsstoffer

Apotek Ornen

Odense - Vestergade 83 -

Telefon 2970

William Bencke & Co.

Odense . Langelinie 1 . Tlf. 402

H. Hørlücks Skole

Odense, Slotsvænget 3,
Tlf. 3064

5 forberedelsesklasser og 3
eksamensfri mellemkoleklasser
Træffetid 14-15, lørdag undt.

ANNA THIELE

A. Classen-Smith

Elektriske Artikler en gros

Odense . Vindegade 12-14
Tlf. ★ 3966

Vejle Afdeling: Tønnesgade 2
Tlf. ★ 3363

Aktieselskabet

Axel Meyer & Co.

Odense . Slotsgade 16
Tlf. 4277

Møller-Sørensen

Træ- og Finérhandel

Odense Tlf. 3605

H. E. Christiansen

Fremstilling af Masseartikler
Revolver-Automat og Drejearb.
Telefon 12869 . Rugaardsvej 240
Odense

Gustav Ellinge

Manufaktur - Trikotage
Skibhusvej 101
Odense . Tlf. 5228

Ove Johansen

Slagtermester
Alt i hjemmelavet Paalæg
Sdr. Boulevard 49
Odense . Tlf. 6417

De køber med Fordel Deres
Forbrug af
Kød - Flæsk - Paalæg

hos H. L. Rasmussen

Nørregade 71 . Tlf. 2552
Odense

40 års jubilæum

ved Frederiksværkbanen . . .

Den 1. januar har privatbanernes grand old man, driftsdirektør Carl Joh. Roedsted Kuhlman været direktør ved Hillerød-Frederiksværk-Hundested jernbane i 40 år. Den 21. juli i år fyldte direktøren 70 år, men med en ungdommelig entusiasme går Kuhlman i »krig« for, ikke blot for sin egen bane, men også for samtlige privatbaners trivsel og velfærd. Han går ikke på akkord med dem der siger, at jernbanerne kan godt likvidere, for bilerne vil efterhånden overtage al banernes trafik.

I et fødselsdagsinterview, som Fr.borg Amts Avis havde med direktøren, skrives der på en fornøjelig og lærerig måde:

Kan li' at sige sin mening

— Men lad os nu, i hvert fald i første omgang, lade alt dette ligge, direktør Kuhlman. Lad os se bort fra jernbanemanden og lade mennesket Kuhlman tale.

— Ja, det kan være dejligt forfriskende.

— Der er dem, der siger, at De kan være noget skrap, og som er lidt bange for Deres barske væsen? Men det er måske kun en maske, De anlægger?

— Jeg hører nu engang til de mennesker, der kan li' at sige sin mening og også kan tåle at høre andres mening. Man skal gå lige til sagen og søge at trænge frem til det, der er rigtig og retfærdigt.

Det gjorde jeg f. eks. også, da jeg i sin tid sad i ligningskommissionen. Jeg ville gerne trænge retfærdigt til bunds. Det høstede jeg ikke laurbær på. Det brød jeg mig heller ikke om. Jeg fik heller ikke mange venner på det. Det har jeg af fundet mig med.

Jeg har været ivrig, somme tider måske også for ivrig, og nu, da man er blevet ældre, kan man godt sige sig selv, at man måske kunne være gået langsommere frem. Men herregud, når man nu havde så mange idéer, man gerne så praktiseret! Når man er ung og kommer med sine idéer, og hvor man *behøver*, at der lyttes, da gider mange ikke. Man har



Direktør C. Kuhlman

selv på følelsen, at man har mange flere idéer, men de når på denne måde ikke at komme frem. Senere, når man ikke på samme måde behøver interessen, da begynder andre at lytte efter.

— Den anerkendelse er vel også noget værd?

— Når den er ærlig ment. Ja. Men De ved også, at der er en del, der bare står og takker og siger en masse kønne ord, og som ikke mener noget med det. Jeg hører ikke til dem, der kan li' alt dette stakitpisseri. Min gamle far, der var læge i Aalborg, gjorde en stor gerning, men når nogen kom til ham og takkede ham, sagde han altid: »Jeg gør ikke krav på taknemlighed. Jeg har gjort min gerning.«

Kunsten at vide, når man skal gå

Har man gjort sin gerning — eller lidt til — lad så andre komme til i tide. Alt for mange mennesker kender ikke det rette tidspunkt til at trække sig tilbage. Det er fuldkommen som en taler, der ikke kan finde en slutning på sine ord og bliver ved at stå og stampe i det, mens folk bliver mere og mere utålmodige.

— Vil De selv kunne vide et sådant tidspunkt?

— Ja, ... Den dag er ikke fjern, da jeg trækker mig tilbage. Måske om et år eller to. Man skal aldrig klæbe til taburetten, når man mærker, kræfterne er ved at forlade en. Når ens omgivelser bag ryggen af en hvisker »Gud ved, hvornår det forbandede, gamle snøvl forsvinder«, så har man allerede siddet for længe ...

Er selv blevet »en gammel rotte«

— Så mange år i banens tjeneste giver vel både mange sorger og mange glæder?

— Af glæderne vil jeg nævne, at der jo altid ligger en vis tilfredsstillelse i, at man bliver estimeret og brugt. Det er bl. a. også sket, fordi man har haft så mange gode venner og hjælpere i arbejdet. En mand som fhv. trafikminister Stensballe var en mand, som jeg satte overordentlig stor pris på. Jeg lærte jo også af de »gamle rotter«.

— Og nu er De selv blevet »en gammel rotte«.

— Ja, man drager jo sine erfaringer. Der er mange. En af de første, jeg fik, og som jeg har haft stor nytte af, kan jeg takke den gamle trafikinspektør Arnold Jensen for. Det var en dag, der havde været en forbiuret masse kludder på nordbanen med forsinkelser, og en passager henvendte sig til Arnold Jensen og skældte ud. Jeg stod i afstand og kunne

Lifton

El-hydr. gaffelloftere

hydr. pallettrucks

Dansk fabrikat - Lev. til DSB

Birkerød - tlf. 1283

Dagens Middag
2 Retter Mad
og Kaffe

325

Banegaardsplads



Telf. 191

Folmer Stenumgaard

Frisklavet Kaffe
hele Dagen
fra Kl. 6.30

Mindre Selskaber
og Spisninger
modtages

Gælder det Kjole eller
Frakke sæt:



Herning Konfektion

ØSTERGADE 30 . TLF. 1901



Fyn

Svendborg Boghvede- og Havremølle $\frac{1}{2}$



FOSKA GRYN
BIO FOSKA GRYN

Telefon Svendborg

106

Detersen & Jensen $\frac{1}{2}$

Korn- og
Foderstofforretning

Svendborg

Telefon 8

Lapomme

fra

Frugtplantagerne

i

Gamle Hestehauge

Svendborg . Telf. 1002-1366

Øxenbjerg Planteskole $\frac{1}{5}$

v/ I. G. Jarlgaard & Sønner
Svendborg
Frøerstuevej 17 . Telf. 226

BENYT

Svendborg Badstue
og Svømmehal

Telefon 759

Dagblade * Ugeblade
Cigarer * Cigaretter

**BANEGAARDSKIOSKEN
SVENDBORG**

Aaben kl. 5,30—23

Øxenbjerg Dampmølle $\frac{1}{2}$

Svendborg . Telf. 11

Svendborg Amts
Frugtsalgsforening

Svendborg

Sparekassen for Svendborg og Omegn

Kontortid: 9,30—12,30 og 14—16

Svendborg

Torvet 3 . Telefon 122

H. J. Krøyers Enke

Isenkram & Træløst

Svendborg

Telf. 1027 - 1827 - 27

Skorpen sprød og Krummen blød
intet som Sct. Jørgens Brød

Bageriet Sct. Jørgen

v/ Niels Jensen
Svendborg - Sct. Jørgensvej 14
Telf. 1645



Svendborg Vulkanise- ringsanstalt

v. A. V. Rasmussen

Udf. Arb. for DSB

Svendb. Brogade 26
Tlf. 1430

Vi har altid noget nyt...



v/ K. Christensen

SVENDBORG

Harry Petersen

DSB-Vognmand
Sct. Nicolaj Kirkestræde 3
Svendborg - Tlf. 631



Karosseri-Fabrikation

Næsby Karosserifabrik

v/ L. Larsen

Næsby F. - Telf. Odense 4954
(2 Lin.)

Kirkeby Andelsmejeri

Bestyrer Aage Rasmussen



Specialitet:

Dana blue

Kirkeby . Telf. Stenstrup 11

H. Andersen

v. J. Jensen
Smed og Karetmager

Udfører Arbejder for D.S.B.

Faaborg . Vestergade 20 . Tlf. 275

Malerfirmaet

Andersen & Holst

Udfører Arbejder for DSB

Østre Stationsvej 13

Odense . Tlf. 284 - 1390

Den cooperative Malerforretning

Forretningsfører: C. Langkilde

Bygningsarbejde . Skilte
Dekorationsarbejde

Odense . Ny Vestergade 5
Tlf. 12133 - 13871

se, at Arnold Jensen tålmodigt hørte på manden. Så sagde han selv noget, og det endte med, at den utilfredse trykkede Arnold Jensen i hånden. Da jeg bagefter spurgte, hvad han havde sagt, svarede han: »Jeg sagde bare, at han skulle vide, hvor gal jeg selv havde været.«

Man skal forsøge at sætte sig i de andres sted. Vi banefolk står i en stilling, hvor vi ofte risikerer at blive uretfærdigt bedømt, men alligevel forsøger vi at sætte os i de andres sted. Og selv om en kommer med klager, der er det rene sludder, så må det være vor opgave at søge at overbevise om, hvorfor det er sådan og sådan. Vel at mærke når henvendelsen sker i en pæn tone.

Humor hjælper over mange vanskeligheder

— Men er den ikke det, så er det altså, at De kan blive trekvart lynende gal?

Jeg siger min mening, men når den er sagt, så er luften også rensket. Jeg går ikke og bærer nag. Det ved mine folk også. Ellers ville man jo også bare få ord for at være en forbandet kværvulant. Forøvrigt er jeg glad for, at jeg har arvet min fars sans for humor. Den har hjulpet over mange vanskelige ting.

— Er det humoren, der er med til at holde Dem ung?

— Man er ung, når man står midt i det levende liv, og man må for alt i verden ikke gå hen og blive sur.

— Er der ikke mange, der falder for fristelsen til at blive det?

— Jo, efter krigen, men det må vi ikke blive, for så ser det da rent galt ud.

»Jernbanegrosserereren«

— De har siddet i kommissioner vedrørende privatbaneforhold. De har været med til at anlægge privatbaner, og De er næstformand i Privatbanernes Fællesrepræsentation. Man kan vel sige, at De har »giftet« Dem med privatbanerne ...

— Baner har altid interesseret mig. Jeg er uddannet som bygningsinspektør, men en dag, da jeg stod ved noget anlægsarbejde på Korsørbanen, og et eksprestog brusede forbi, blev jeg klar over, at det var banerne, jeg ville hellige mig resten af

mit liv. Jeg var med til at anlægge Frederiksværk-Hundested banen, der blev færdig i december 1916, og sammen med en anden baneingeniør projekterede jeg baner over hele landet. »Jernbanegrosserereren« kaldte man mig spøgende. Men de fleste af de baner, jeg var med til at anlægge, eksisterer den dag i dag. Vi har mellem 40 og 50 privatbaner, og sammenlagt kan strækningerne måle sig med DSB's.

Diesel-skinnebusen snart på trapperne

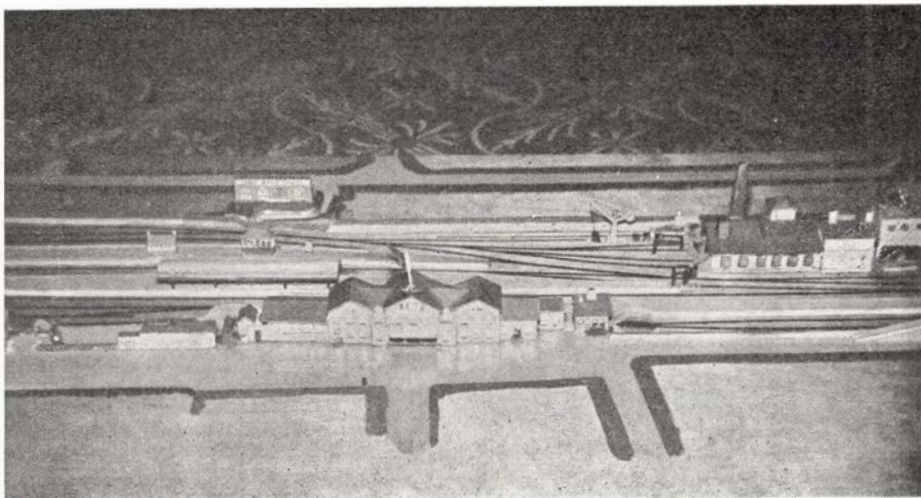
— For privatbanerne har skinnebusserne efter krigen økonomisk vel betydet det samme som benzin-motortogene i trediverne?

— Så ganske afgjort. I øjeblikket kører på danske privatbaner 93 skinnebus-tog, der siden det første togs anskaffelse i 1946 i banernes kulforbrug alene har sparet mere end anskaffelsessummen. Og snart kommer diesel-skinnebusen. De svenske statsbaner har bestilt 800 diesel-skinnebusser til sidelinierne, og før eller senere følger de danske privatbaner — og måske også statsbanerne — efter. Jo, privatbanerne er skam ikke sådan at få taget livet af. De kan endnu

Hans Rasmussens Sønner

Slagtermestre
1. Kl. Kvieød . Kalvekød
og Flæsk
Nørregade 40
Odense . Tlf. 1251

Papmache model af Nykøbing F banegård



Trafikkontrollør Parlev Nykøbing F har udført en papmache modelbanegård af Nykøbing F station til brug i stationens bedriftsværns kommandorum. Når der indløber meldinger dertil, vil man hurtigt kunne danne sig et overblik over forholdene ved det pågældende sted på stationen

Sørg altid for, at mine Forsendelser naar rettidig frem, uden Forsinkelser ved om-læsning paa Strækningerne Svendborg—København el. Svendborg-Frederikshavn

Svendborg Fingarveri

Telefon Svendborg 1628

GÆLDER DET MØBLER

nyt eller Reparationer

BEDST OG BILLIGST

fra

BOYES Dolsterværksted

Svendborg . Skattergade 1 . Telf. 2465

Efter Kl. 18 Telf. Troense 296

Kommer overalt m. Prøver og Tilbud u. forbind.



Aktieselskabet
**J. D. Koopmann's Svineslagteri
og Konservesfabrik**
SILKEBORG

A. Simonsen

Konfektionsfabrik

Silkeborg . Telefon 532

1/8 Bladhandler-Forbundet
og Blad- og Tobaksudsalgene
paa DSB-Banegaardene

Kjell Nielsson's FISKEEXPORT
Gibraltargatan 1 .. Malmø .. Sverige



Telf. Malmø 71440

De Forenede Kulimportører

Handelselskab A/S

Største Salg i Danmark

København K. - Holmens Kanal 5
Telefon 211


F. BÜLOW & CO.

kgf. Hofleverandør

Vulkaniseringsafdeling

Polititorvet - V. — Central 1720

Slidbaner - Nyt Gummi

Magnus Andersen' Bageri

anbefaler sit 1. Kl.s Bageri
til Banernes Personale og deres Fruer

Silkeborg . Frederiksborggade 54
Telefon 2366

Flere og flere

siger: Det betaler sig at handle i den
lille Butik, Søndergade 30.

»Søndergades Osteforsyning«,
v. S. Sørensen . Telf. 340 . Silkeborg



Dan-Leng

V. A. HØFFDING 1/8

Sigurdsgade 41 . Telf. Ægir 4551

Dansk Central Agentur

**Det største Navn
i Gummi**





Karoline paa juleindkøb...

Jeg havde i nogle dage tydeligt kunnet mærke på Karoline, at noget var under udvikling. Hun var så rastløs, kunne ikke rigtig slå sig til ro ved noget, og jævnlige sendte hun mig i smug et undersøgende blik, noget jeg ikke skulle se, men som jeg alligevel bemærkede; det var, som om hun overvejede at sige et eller andet. Jeg havde på fornemmelsen, at hun gik og spekulerede på noget, som hun nødvendigvis før eller senere måtte have talt om, men som hun ikke var særlig stolt af at komme frem med. Jeg spurgte selvfølgelig ikke om noget, det ville være unødvendigt, vidste jeg af erfaring. Alt åbenbares, når tidens fylde kommer og ikke før. Desuden er jeg ikke nysgerrig.

Så forleden lod hun bomben springe. Vi sad og havde det rart. Karoline har en mærkelig evne til, når det passer hende, uden brug af synlige midler, at skabe — en hyggestemning, kan man vel nærmest kalde det, en atmosfære af velvære, ro, tilfredshed og gensidig velvilje, der betager een, uden at man ved hvorfor.

»Nu er det snart jul,« begyndte hun i en almindelig passierende tone.

»Ja, det kan ikke vare længe. Det er svært, så tiden går.«

»Ja, ikke sandt? Man synes ikke, det er ret længe, siden det var nytår. Før hen syntes jeg altid, der var oceaner af tid mellem hver gang det var jul.«

»Det er vist almindeligvis sådan, at jo ældre man bliver, jo hurtigere synes man tiden løber.«

»Det er nogle forfærdelige priser, der er på mange af de ting, man gerne vil have til julen.«

»Ja, der er ingenting, som er billigt nu til dags.«

»Det er også meningsløst, at vi skal betale sådanne priser for nødder, mandler, chokolade og al den slags.«

»Ja, for slet ikke at tale om julesnapsen og cigarerne.«

»Det er selvfølgelig også galt, men den slags kan man da undvære.«

»Man kan jo undvære det hele, hvis man ikke har råd eller synes, det er for dyrt.« Vi kom ikke nærmere ind på netop dette forhold. Det var ikke det, Karoline ville ind på, og stemningen var jo idyl.

»Og så tænke sig, at det næsten ingen ting koster i Sverige og Tyskland.«

»Det er jo tolden herhjemme, der gør det.«

»Der er mange, som rejser til Malmø, Helsingborg eller Flensborg og køber ind af den slags varer.«

»Ja, det er der. Men der er dog flere, som helt lader være at købe den slags, og det er det billigste.« (Dette sidste overhøret velvilt.)

»Synes du ikke, vi skulle tage et af de steder hen på din fridag og købe et og andet? Vi kan tjene penge ved at købe på den anden side grænsen.«

»Tjene, er det nu ikke et lidt forkert udtryk?«

»Ja, så spare da, resultatet bliver det samme. Og jeg synes godt, vi kunne tage den tur. Vil du måske hellere til Flensborg end til Malmø?«

»Ærlig talt, jeg er ikke særlig varm på det. Det er vel også lidt flot at rejse to mennesker til udlandet for at købe juleknas? Jeg er bange for, besparelsen går fløjten så. Men har du lyst? så har jeg ikke noget imod, at du rejser.«

»Du ved jo, jeg vil altid helst have dig med. Men når du nu helst vil være fri — — Fru Andersen har spurgt mig, om jeg ikke ville med til Malmø en dag. Jeg sagde ganske vist, at det troede jeg ikke, men når du ikke har noget imod det, kunne jeg jo godt tage med en lille tur. Det er i overmorgen, hun vil afsted.«

»Så tag med.«

Karoline tog med. Selvfølgelig. Det har sikkert været bestemt længe, forinden jeg fik noget at vide om det. Hun kom hjem igen medbringende en del småpakker, som hun pakkede ud og viste mig. Der var to poser med nødder, en med mandler og en med kokosmel, to pakker med rosiner, to dåser med ananas og to med kakao, to plader chokolade og to pakker cigaretter.

»Er det alt, hvad du har købt?«

»Ja, jeg havde ikke penge til mere, og der er jo også grænser for, hvormegent man kan få gennem tolden.«

»Hvormeget har du så »tjent« på den historie?«

(fortsættes omstændige)



HERRE- OG DAMEKONFEKTION

Vær altid velklædt
i Tøj fra Rønne

Vi aabner Dem gerne en Konto

Rønne

NØRREBROGADE 40
Nora 1415 - Nora 2802

**Midtjyds
Trælasthandel**

v/ Brdr. Nedergaard
Leverandør til Banerne
Frederiksberggade 32-40
Silkeborg Tlf. 1011-1012-1752

Lysbro Teglværk

v/ Ingeniør S. Lautrop
Silkeborg Tlf. 430

Viggo Steenholt

Elektro Installatør
Udfører Arbejder for DSB
Silkeborg Vestergade 12
Tlf. 922

De rigtige Møbler for en kræsen
Smag og Pris findes altid i

Erik Rasmussens

Møbel- og Ligkistemagasin
Silkeborg Tlf. 64
Vestergade 25

Silkeborg Stigefabrik

v/ Aage Bach og H. V. Nielsen
Alt i 1. Kl. Stiger til ethvert Formaal
Silkeborg Ørnsø Sidevej Tlf. 1376

Valdemar Jensen



Aut. Ford Forhandler
Silkeborg Tlf. 819-820

Brug Tørvemuld

til Haven, og
Tørvestrøelse
til Hønsesuset

FORLANG BROCHURE

A/S Moselund Tørvfabriker
ENGESVANG ST.

SØREN BJØRN

Murermester
Silkeborg Hostrupsgade 17 Tlf. 97

NIMBUSGAARDEN

Udlejn. af Varecykler, Sidevognsmask.
og Solo Cykler - Aut. Køreskole

Alt i Reservedele.
1. Kl. Reparationsværksted

O THOMSEN & CO.
Aut. Nimbus-Forhandler
Frederiksbergg. 1 - Silkeborg - Tlf. 1913

ALLERUP

Allerup's nye Maskinfabrik A/S

Fabrikation af:

Kedler

Stoker og

Jernkonstruktioner

ODENSE

TELEFON 404

Chr. Aris

TØMRERFIRMA

Indehaver: STELLA AARIS-LARSEN

Leder: BØRGE JENSEN

== NÆSTVED ==

FARIMAGSVEJ 7. TLF. 335

»Ja, nu skal du se.« Hun finder et stort stykke papir og en blyant og stiller regnskabet op.

Mandler	5.50,	kost. her	13.00,	sparet	7.50	
Nødder	8.00,	»	»	17.00,	»	9.00
Ananas	9.50,	»	»	18.50,	»	9.00
Kakao	8.50,	»	»	14.00,	»	5.50
Rosiner	1.80,	»	»	4.20,	»	2.40
Chokolade	3.00,	»	»	6.00,	»	3.00
Cigaretter	3.60,	»	»	6.40,	»	2.80
	39.90			79.10		39.20

Det ser jo meget tiltalende ud. Men sig mig, de priser, du har betalt, er vel svenske kr.?»

»Ja, selvfølgelig.«

»Og de priser, du regner med herhjemme, er danske kr.?»

»Begribeligvis.«

»Det forrykker forholdet en hel del. Hvormeget har du givet for de 29.90 sv. kr.?»

»Jeg købte for 50 kr. og fik 36 svensk. Chokoladen og cigaretterne har jeg købt på båden og betalt noget af det med danske penge. Det hele står mig i — — (Hun roder rundt i sin pung) lad os se — — Nøjagtig 59 kr., men de 5 har jeg købt kaffe og et par stykker mad for. Det bliver så 54 danske kr., jeg har købt varer for.«

»Det vil altså sige: Du har købt varer, som her hjemme ville koste 79.10 kr., og din udgift har været ialt 59 kr. Du har altså sparet 20.10 kr. Vel at mærke, hvis du ville have købt det samme alligevel. Men ville du det?»

»Til de priser, man holder her, køber jeg i hvert fald ikke mandler, heller ikke nødder og langt mindre ananas. Kakao ville jeg jo heller ikke have købt så meget af på en gang, men det kan jo holde sig.«

»Cigaretter ville du heller ikke have købt, der er, Gud ske lov, ingen af os, der ryger den slags. Men lad os nu stille regnskabet rigtigt op. Her hjemme ville du højst have købt:

Kakao	14.00
Rosiner	4.20
Chokolade	6.00

ialt 24.20 kr. efter priserne her.

Resultatet: $59.00 \div 24.20 = 34.80$. Det vil med andre ord sige, at du ville have sparet 34.80 kr. ved ikke at rejse til Malmø.«

Karoline ser lidt betænkelig ud. Så tager hun mig om halsen og ser mig ind i øjnene på den uimodståelige måde, som hun nu engang kan gøre det på, og siger: »Jeg ved godt, skattemand, at det aldrig kan betale sig, men jeg ville nu så gerne en gang prøve det. Og så kan det jo også være meget rart at have sagerne.«

lady.

Snekasterstrejke for 50 år siden . . .

Det var i Bryrupbanens første år omkring århundredskiftet, hvor baneanlægget havde trukket mange fremmede folk til egnen, thi en dygtig slider kunne tjene op til 3 kroner om dagen (10 timer), og det var mange penge den gang. En af mine forældres karle, Jenvold, senere fhv. gård-ejer Enevold Madsen, Ring, sagde sin plads op hos mine forældre og tog fat som banebøst, som det dengang kaldtes, og lagde her grundvolden til sin senere sparsommelighed og velstand. Som lille purk fik jeg undertiden lov til at gå med ud til banearbejdet ved sadelmager Mikselsens overskæring på Daudingvejen, og når Jenvold havde fået mig og min trillebør anbragt på et brædt neden for skråningen, så var jeg rigtig i mit es, når jeg i takt med de rigtige bøster kunne trille børen frem og tilbage.

Det var dog strenge tider for den bette bane, thi maskinkraften stod ikke i forhold til de meget store stigninger, og om vinteren var det særlig galt, idet lokomotiverne var små og smalle, medens de bagefter kommende jernbanevogne var nogle brede kasser, der klemte sig fast i sneen.

Snekastning til 25 øre i timen

Jeg husker nemlig en sådan snevinter — antagelig 1902 eller 1903 — vejret var barsk, og der lå sne i fantastiske driver. Prisen for snekastning på banen var 25

øre i timen, og alle slags mennesker fra store drenge til arbejdsmand og gårdmænd tog snekastningsarbejde ved banen om vinteren. Denne vinter ville man dog ikke arbejde for 25 øre i timen, men gamle driftsbestyrer Holmblad, der var en hård negl, ville ikke give sig, og så nedlagde man arbejdet, og det var første gang, at jeg hørte udtrykket strejke. Banen henlå nu i dagevis uden at der blev kastet sne, men langt om længe gav banen sig og betalte 30 øre i timen. I denne strejkeperiode blev posten hveranden dag bragt til og fra Horsens af 2 mand, der havde en slæde med til »godset«. Denne episode affødte, at også bryrupbanen kom med i årets næste vinterrevy, idet der i en sang var bl. a. 2 vers, der omhandlede episoden. Der stod:

(Mel.: På Samsø var en pige).

På vor gode bane

stopper det så tit.

Det er bleven vane,

når det sneer lidt,

vognene de vælter,

man i sneen ælter,

lige til det smelter.

Ah — det er en skam.

HJEMMEBAGERIET

Skjød Frederiksen

Lev. til DSB Personale

Kbhvn. V. Krusaagade 7. Tlf. Eva 1771

I. Kl.
Wienerbrød,
Kager og
Morgenbrød
udbringes

DAMEKONFEKTION PAA KONTO

Stort udvalg i frakker, kostumer, pelse
samt kjoler, bluser og nederdele.

STOP 12

Frederiksborggade
København K.

Husk under uret

— STØT vore

ANNONCØRER

Malerfirma
Andersen & Jensen
Sct. Paulsgade 7 · Tlf. 36525
AARHUS

Tilbud og Overslag gives - Udfører Arbejder for DSB

Tidstab og Kvalitet

er af afgørende Betydning, naar en Bus eller Rutebil skal males. Spørg os om Leveringstid og Pris — og regn saa selv Besparelsen ud.

Autolakereriet »HØJGLANS«
N. NICOLAJSØN

Horsens — Tlf. 295 - 3058

Leverandør til DSB og Privatbanerne

Godscentralen ^{A/S}

OSLO

De Danske Statsbaners Repræsentant i Norge .. Telegramadresse Godscentralen



Repræsentanter:

A. B. Svenska Godtcentraler og Transportkompagniet Nord A/S . København



Vareindkøb i Sverige og Danmark ekspederes hurtigst og paa billigste
Maade gennem vore Repræsentanter.

Naar De skal rejse...

bør De henvende Dem til et Billetudstedende Rejsebureau, hvor De bliver betjent af faguddannede Ekspertes, hvis Viden og Erfaring sikrer Dem mod ubehagelige Overraskelser undervejs.

Danmarks Rejsebureau Forening

Den officielle Sammenslutning af autoriserede Rejsebureauer i Danmark

*Glædelig Jul
og godt Nytaar!*

**Europæiske Vare-
& Rejsegodsforsikrings-Akts.**

Køber De selv Deres Uniform?

Saa har vi det største Udvalg i marineblaa DOESKIN, SERGES og RIDEELASTIK, som kan have Interesse for det selvbeklædende Jernbane-, Færge- og Rutebilpersonale.

KARL HOFFMANN & SØN

GRØNNEGÅDE 1 . KØBENHAVN K. . TELEFON CENTRAL 708

Femogtyveøre
er for lidt min ven,
sligt dog ikke rører
driiftsbestyreren.
Selv om folk gør strikke,
rører det ham ikke,
han la'r sneen ligge.
Åh — det er en skam.

Sjov med postmesteren

På samme tid havde man i Brædstrup en meget aristokratisk postmester *Schwarts*, der samtidig var stationsforstander, men han ville nu kaldes for postmester. Han gik med guldlorgnetter og kendte kun bydeform. Byens befolkning betragtede han nærmest som en slags ros, der ikke ofres mange ord på, og han var da også almindelig forhadet.

Alt dette vidste vi drenge, og om aftenen arrangerede vi travbane igennem ventesalen med vore træsko på, indtil vi fik *Schwarts* til at løbe efter os. Hans fornemhed forbød ham nemlig at løbe stærkt.

Hvor det nuværende posthus ligger, lå datidens skønneste anlæg, og da det var på banens grund, vågede *Schwarts* over anlæget, på hvis gange overhovedet ingen måtte færdes, ej heller byens voksne borgere. Dette bevirkede naturligvis, at vi også her fandt anledning til at lave lidt sjov med postmesteren. Når vi i de mørke aften var togtid kl. 7 legede tagfat i anlæget, så opdagede postmesteren os, når han var ude at ekspedere toget, og så kan det nok være, at han kom hen i anlæget i en fart, hvor det altid gik ham, som det gik i sangen: »Forgangen nat, vor sultne kat«.

Dog, een gang havde postmesteren held med sig, to drenge faldt over hinandens ben, og postmesteren fangede den ene dreng, der fik nogle lussinger. Men denne brutalitet krævede naturligvis hævn, hævn, hævn!! Nu havde vi jo hørt, at ved løvfaldstid kunne det undertiden knibe for toget at komme op gennem Ring skov, og værst var det i det sidste sving. Hjulene ville glide i de på skinnerne liggende blade.

Vi havde straks ideen — grøn sæbe naturligvis. Da min far var købmand, blev

det naturligvis mig, der skulle skaffe sæben. Da denne side af sagen var i orden, gik vi ned og smurte sæbe på skinnerne lige i svinget og afventede så togets komme. Det var vel nok en fryd at se hjulene snurre rundt i en rasende fart og dampen sige pist—pist—pist op gennem skorstenen. Da gamle togfører *Sørensen* kom til og så, at der var sæbe på skinnerne, sagde han rasende og højt: Det er også de s..... drenge fra Brædstrup! Men vi lå inde under granerne og kunne godt høre, hvad han sagde og også godt se, at han kluklo, så kenderne hoppede og skægget vippede.

Dejligt og morsomt var det jo også, når vi havde skoleudflugt til Velling Koller, og toget på hjemturen stønede sig op ad bakken fra Bryrup til Vinding. Vi kunne da gøre togpersonalet helt desperat, når en 20—30 drenge sprang af toget og stolt viste, at vi kunne løbe stærkere end toget kunne køre — og så endda tilmed springe både af og på under farten. Det var stolte øjeblikke, og kun få piger turde gøre det samme.

Ak ja, det var dengang!

Herlev.

RØNNE lægger vægt
på **KVALITET**

Det betyder overordentlig meget for de fleste mennesker, at de føler sig sikkert klædt i det daglige samkvem med andre. Tøj, der dækker kravet om en nobel og utvungen fremtræden, er altid sikker på at få en god modtagelse hos de kunder, der vælger deres garderobe med omhu. Alle individuelle ønsker kan ikke altid honoreres i den samme forretning, og en del mennesker køber derfor kjoler og habitter i een forretning, linge i en anden og overtøj i en tredje. Med dette for øje gik »RØNNE« på Nørrebro for år tilbage ind for den idé, at kunderne skulle betjenes med alle varer indenfor branchen i kvaliteter, der tåler sammenligning med specialforretningernes bestemte varegrupper.

At det var en idé, der faldt i god jord hos det købende publikum, er forlængst bevist. En større ombygning og udvidelse

måtte til for stadig at være på højde med tidens krav, og i dag står forretningen klar til at betjene den stedse voksende kundekreds, der ikke alene findes over hele hovedstaden, men også ud over hele landet. Et brev, der her i efteråret er sendt til »RØNNE« vidner om, at forretningens motto ikke lover for meget:

»Lokket til kongens by og Deres firma af en annonce i Jernbane-Bladet, købte jeg i maj måned en garbardinefrakke i Deres forretning. Det er mig en glæde at kunne meddele Dem, at frakken efter en tur i forrygende regnvejr, stadig ser ud som ny, hvilket kun kan skyldes en god kvalitet.

Der er sikkert ikke mange af mine kolleger herovre, som rejser til København med ekvipering for øje, men til de kolleger, der gør det, vil jeg på det varmeste anbefale Deres forretning, ligesom jeg selv vil gøre mine fremtidige indkøb hos Dem.«

N. N., Fredericia.

De går ikke forgæves til



når De søger det fuldkomne

KASSEAPPARATER
BOGHOLDERIMASKINER
og
REGNEMASKINER

The National Cash Register Compagny
- første og største firma i branchen -
borger med sine 70 års erfaring for

SYSTEM
KVALITET
SERVICE

Eneforhandling for Danmark

EMILIUS MØLLER

Vimmelskafte 38 - Kbhvn. K.
Telf. Central 1555

Opkøb af Jern og Metal samt
defekte ACCUMULATORER

Bagsværd

Jern- & Metalhandel

Bagsværd . Brudelysvej 1 . Telefon 852 - 1733

1/3 **Randers**

KEDEL- OG BEHOLDERFABRIK

Kedler og Beholdere til alle Formaal
Specialværksted for El-Svejsning og Autogensvejsning
Udfører Arbejder for D.S.B.

Randers Bøsbrovej 21 . Tlf. 809

København

Entreprenørforeningen

København . Telf. 9858

Ægkompagniet

»Gallina« A/S

Christiansgade 9 . København K.
Minerva 1333

1/8 Carl J. Nielsen

Raavarer for Børsteindustrien

Niels Juelsgade 9-11 . K.
Telf. C. 3711 - 3931

Omnia Kapsler 1/8

Hvidovre - Valby

Telf. Hvidovre 565

Dragør Kommune

Ringsted

Ringsted Jernstøberi & Maskinfabrik

Aktieselskab

Ringsted ny Jernstøberi

Aktieselskab

Rimas Traktorer A/S

Ringsted . Telf. 48

A/S Niels Larsen

Landbrugsmaskiner

Ringsted . Nørregade 10
Telf. 870

Kødfoderfabriken SJÆLLAND

A. m. b. A.

Ortved pr. Ringsted
Telf. Langesø 33

Sjælland

Alt elektrisk

Lys . Kraft . Varme . Kulde

Elektrogaarden

Herlufmagle . Telf. 3-4

Olsen & Christoffersen

Blikkenslagermester

Udfører Arbejder for D.S.B.

Sorø . Slotsgade 30 . Tlf. 454

Johs. Brinck

aut. Gas- og Vandmester

Udfører Arbejder for D.S.B.

Absalonsgade 19
Sorø . Telf. 720

Anton Nielsen

Smedemester

Udfører Arbejder for D.S.B.

Sorø . Vestergade 20 . Telf. 77

Vilfred Mortensen

DSB Vognmand

Sorø - Hauchsvej 8 . Tlf. 740

Ringsted Mælkeforsyning

Bestyrer T. M. Laursen

Ringsted . Telf. 160

Det er Kvalitetsbrød fra

Thers Bageri

man forlanger.

Leverandør til DSB

Korsør . Algade 39 . Tlf. 86

Korsør elektriske Vaskeri

v/ B. Hansen

Korsør . Teilmannsalle 10 . Tlf. 543

Giesegaard Savværk

Kværkeby . Telefon 31

Sjælland

Vordingborg Trælasthandel 1/8

LUXOL

KEMISKE FABRIKER

Næstved

Holbæk Autoophug

Anton Jensens Eftf.

Køber brugt Jernbanemateriel og
gamle Accumulatorer til højeste Dagspris

Holbæk . Paralelvej . Tlf. 1167

Blikkenslagernes A/S

v/ H. Olsen

Aut. Gas- og Vandmester
Sanitet - Centralvarme

Holbæk . Værksted: Munkholmsvej 19
Tlf. 1558 Privat: Tlf. 1639

P. J. Weinreich & Søn

Malermestre

Udfører Arbejder for D.S.B.

Holbæk . Kalundborgvej 8 . Tlf. 1830.

Saxkjøbing Savværk 1/8

Chr. Laursen

Entreprenør og Murermester

Udfører Arbejder for D.S.B.

Glyngøre . Telf. 40

ERINDRES DET...

For 50 år siden, december 1904

*En elektrisk bane Randers—Mørke
eller Hornslet.*

Efterhånden som man fra udlandet er blevet opmærksom på elektriske sidebaner, vil man herhjemme forsøge at indføre sådanne linier, hvor trafikken ikke er særlig stor.

Nogle mænd fra Randerseggen mener at kunne finde anvendelse for en elektrisk bane fra Randers og videre over Vorup-Carlsberg-Munkdrup-Staanun-Brunsgaard-Aarslev-Thustrup-Sjælbro-Skørring-Rosenholm og som endepunkt enten Mørke eller Hornslet.

Banen kommer til at berøre idet mindste to ret betydelige industrielle virksomheder, der kan give den gode fortjeneste, nemlig Carlsberg Teglværk og Rosenholm Tørvefabrik.

Terrænforholdene er gennemgående ret gode, og de elektriske jernbaner er desuden i stand til at overvinde ret betydelige stigninger, så der derved spares en del jordarbejde. Man kan således godt føre banen om ad Sjælbro, skønt der på det er nogen stigning. Hvis det havde været en almindelig bane, det drejede sig om, måtte man derimod have valgt en anden retning for at undgå for stor bekostning.

Disse baner har den fordel, at både anlæg og drift er langt billigere end på de sædvanlige baner.

Et udvalg på 15 medlemmer, hvoriblandt proprietær Høy, Pindsminde, arbejder for at realisere planen.

For 25 år siden, december 1929

Mr-vognene på den midtsjællandske jernbane har i den sidste tid haft mange nedbrud, som har gjort et betydeligt indhug i antallet af rejsende på denne bane. I adskillige tilfælde rejser publikum hellere omvejen over Roskilde eller lejer bil fremfor at risikere at blive hængende ude på midtbanen, »Rottefælden« som den kaldes.

For tiden er alt det materiel, der er beregnet til løb på banen — 3 Mr-vogne og een Mt — i værksted, og driften besørgeres af 2 O-maskiner og een Mv.

På grundlag af de i afvigte vinter indhøstede erfaringer, blev det besluttet at forbedre dampfærgen »Jylland«s kapacitet som isbryder ved at give den nye og større kedler og en ny kraftigere maskine, og til dette formål bevilgedes 475.000 kr.

Arbejdet overdroges til akts. Burmeister & Wain, og den 13. d. md. afholdtes den første prøve ved bolværket, hvor der opnåedes en ydelse af henimod 1800 hk ved 108 omdrejninger pr. minut. Den 18. afholdtes en prøvetur i Øresund, som forløb fuldt ud tilfredsstillende, og færgen er derefter atter overtaget af statsbanerne.

Sagt og skrevet

Sådan er de —

På sognerådsmødet i Højby førtes en livlig diskussion om Odsherredsbanens underskud. Kommunens andel heri andrager knapt 20.000 kr. og nogle af sognerådsmedlemmerne foreslog, at man skulle nægte at betale. Fra anden side fremhævedes det, at sognerådet kun ville blive til grin ved en sådan beslutning, og det vedtoges derfor at betale.

Købmand Arnold Lyngge, Lumsås, var den, der stærkest kritiserede banen. Han kaldte administrationen for uduelig. Det blev fremhævet, at det ikke var stedet her at kritisere banen — det skulle ske på dennes repræsentantskabsmøde. Da man senere skulle vælge en repræsentant for Højby kommune til at deltage i dette møde, var sognerådet drilagtig nok til at vælge Lyngge! Han havde dog så mange undskyldninger, at Aksel Hansen blev valgt som stedfortræder i fald modet skulle svigte Lyngge på det afgørende tidspunkt.

Haardfrossen Klaris

lev. i Banevogn fra Skagen, Hirtshals og Thyborøn.

Skagen: **A/S Skagens Isværk . Rlgstelf. 238**
Frederikshavn: **A/S Frederikshavn Isværk . Tlf. 443**
Thyborøn: **A/S Thyborøn Isværk . Tlf. 3**
Hirtshals: **A/S Hirtshals Isværk . Tlf. 70**
Esbjerg: **A/S Vestjysk Krystal-Isværk . Tlf. 66**

Tegn Forsikringerne i

**Statsbanepersonalets Brandforsikringsagentur
og Understøttelses-Forening af 1891**

Kontor: Stormgade 6^a, København, Tlf. C. 6626

Lav Præmie — Uden Gensidighed — Kulant Erstatning

Tillidsmænd over hele Landet

» GOURMET «

v/ E. Andersen
Alt i 1. Kl. hjemmelavede Viktualier
Kød . Flæsk . Røgvare
Leverandør til Jernbanepersonalet
Odense . Læssøgade 15 . Tlf. 3430

PREBEN TERNØE

har begyndt Lægepraksis
ODENSE - KONGENSGADE 72 - TELEFON 16406
Kl. 8-9 privat: Tlf. 14357
Konsultation: Mandag, Tirsdag, Onsdag og
Fredag: Kl. 13-15, Torsdag Kl. 16-18
Lørdag Kl. 9-10



Cotton-Pjækkerter

i bedste Poplin, til Isætning af Uldfoer.
med ternet Foer Kr. 88.00
med Teddybearfoer og
Sjalskrave Kr. 138.00

Trenchcoat

i svær Bomuldsgardine med
ternet Foer Kr. 79.00

Vi har ogsaa løbende Konto for
Drenge og Herrer

Herremagasin *Porte Hest*

Vesterbrogade 139

København V . Telf. Vester 2614

Fra DSB's administrationskontorer

II lønningskontoret . . .

I det sidste nummer af »Jernbane-Bladet« besøgte vi bogholderkontoret i generaldirektoratet. Denne gang besøger vi lønnings- og pensionskontoret i generaldirektoratet. I lønnings- og pensionskontoret er ansat 30 personer, hvis leder er lønningsbogholder C. C. P. Rostdorf. Hr. Rostdorf tog venligt imod og foreviste de forskellige kontorer, som hører under hans område, hvorfra alle lønninger til statsbanernes tjenestemænd og aspiranter m. fl. samt alle pensioner og understøttelser udregnes og anvises. Indtil 1932 blev alle lønningslister udfærdiget i hånden, men fra juli 1932 blev de første trykte lønnings- og pensionslister udsendt. Disse lister bliver trykt her i lønningskontoret.

— *Har De da trykkeri her?*

— Ja, det har vi; for at begynde helt forfra, kan jeg fortælle, at grundelementet til lønningerne består af permblade, der er samlet i særlige lønbladsbøger, i hvilket der findes et blad for hver enkelt tjenestemand og aspirant. Dette blad indeholder dels oplysninger om den pågældendes data, navn, stilling, tjenstested, anciennitet, ægteskabelige forhold og andet, der kan have indflydelse på lønningens størrelse, dels oplysning om de enkelte lønningsdele, hvoraf lønningen er sammensat afsluttet med summen af disse: »Lønning m. v. ialt«. Endvidere er opført alle faste afdrag: pensionsbidrag, leje af bolig, låneafdrag til de forskellige låneinstitutter, sygekassebidrag, invalideforsikringspræmie, medlemsbidrag til bibliotekerne, samt en rubrik: »Lønning ÷ faste bidrag«. Endvidere er der rubrikker til forskellige ikke faste afdrag. Permbladet er indrettet med flere kolonner, således at man ved en lønningsændring kan opføre de nye beløb, uden at permbladet behøver at omskrives. Permbladet står i kartoteket samlet i den almindelige stationsorden, inden for hver enkelt tjenestegren og indenfor den enkelte station, i den gængse lønningslisteorden, således at permbladet for en bestemt tjenestemand hurtigt kan findes frem. Det skal i den forbindelse anføres, at det er af stor betydning, at indberetninger m. v. indeholder alle oplysninger, der er nødvendige for at identificere den pågældende, herunder samtlige for bogstaver i den rigtige orden. I modsat fald vil det aldrig kunne undgås, at der forekommer forvekslinger, der er til stor gene såvel for kontoret, som for de pågældende.

— *Hvordan foregår trykningen?*

— Foruden dette permbladssystem har

kontoret et kartotek af letmetalplader, med en plade svarende til hvert permblad og opbevaret i kartoteket i samme orden. Permbladets angivelse vedrørende navn, stilling, tjenestested, bruttoløn, alle faste afdrag, samt rubrikken »Lønning ÷ faste afdrag« — er overført til disse metalplader, der udgør tryksatsen, når lønningslisterne skal trykkes. Disse oplysninger er overført til pladerne ved hjælp af en prægemaskine, således at bogstaver og tal fremtræder som forhøjninger på pladen. Når der skal foretages ændringer i pladens angivelser, bliver de gamle beløb valset ud og de nye præget ind i stedet for. En sådan omprægning kan foretages 12-15 gange, før pladen bliver gennemhullet og må kasseres.

Kontorassistenten, der sidder ved prægemaskinen, viser hvordan dette foregår. På billedet kan man se maskinen, og det hjul, som kontorassistenten holder på, kan dreje den øverste skive — som står lodret — rundt, og standse det bogstav eller tal, man ønsker, ud for en lille pil, — og en lille bevægelse med foden, så sidder bogstavet i pladen. Når pladerne er færdige, samles de i nogle aflange holdere — i den orden, som de skal stå på lønningslisten, og derefter indsættes de i den elektriske trykmaskine, og her bliver de så trykt på en blank lønningsliste. Denne maskine er en slags adresseringsmaskine,

som bl. a. bruges af postvæsenet til adressering af månedsblade el. lign.

Når lønningslisterne for den følgende måned omkring den 23—24 er afleveret til kasserekontoret, begynder kontoret at forberede lønningerne for den næstfølgende måned.

Fra personalekontoret, distrikterne, sygekassen, banker og lånekasser m. v. indløber i disse dage meddelelser om de forandringer, der skal finde sted: nyansættelser, avancementer, forflytninger, afsked, ændring i de faste afdrag m. v. På grundlag af disse meddelelser rettes permbladene, og de nye angivelser påføres en såkaldt ændringsopgave, der gives til prægeriet. Her forsynes ændringsopgaven med et aftryk af pladen — forinden ændringen — pladen rettes nu i overensstemmelse med de på ændringsopgaven anførte rettelser, hvorefter ændringsopgaven forsynes med et aftryk af den rettede plade. Ændringsopgaven går derefter over den interne revision til lønningsbogføringen. Der fører man kontokort over alle de trykte angivelser på lønningslisterne og alle i månedens løb udfærdigede ændringsopgaver såvel for lønninger som pensioner bogføres på disse kort ved hjælp af 2 elektriske bogføringsmaskiner, således at man herfra til enhver tid har en samlet opgørelse af de enkelte af lønningslisternes trykte rubrikker, f. eks. føres der for hver



Kontorassistent frk. Agenholt ved trykmaskinen



Lønningsbogholder C. C. P. Rostdorf

tjeneste kontokort over bruttobeløbene, fradragsbeløbene og nettobeløbene. At det ikke er få ændringer det drejer sig om fremgår af, at der i en enkelt måned på den ene af maskinerne har været præsteret over 16000 posteringer. Når alle ændringer er foretaget, er man klar til trykning af de nye lister. Trykningen påbegyndes en af de første dage i måneden for den følgende måned. Efter trykningen påføres alle de ikke faste afdrag, f. eks. betaling for sygedage, ekstraordinær tjenestefrihed, betaling for varme, gas og elektricitet, uniformslevering og mange andre ting. Dette arbejde skal være tilendebragt omkring den 10—12 i måneden. Herefter sluttes listerne af, og der foretages ikke flere ændringer. Alt hvad der indløber til lønningerne består af pernblade, der er efter dette tidspunkt, kommer først med på lønningslisten for den følgende måned og berigtiges eventuelt ved tillægsliste.

Pensionsudbetalingerne . . .

Hvad der hidtil er sagt om lønningslisterne gælder i det store og hele også for pensions- og understøttelseslisterne. Her spiller dog det særlige ind, at pensioner m. v. udbetales gennem postvæsenet over Statsbanernes postgirokonto. De enkelte girokort (ca. 10 000) udfærdiges i pensionsanvisningen. Adresserne trykkes på kortene på kontorets adresseringsmaskine, idet de ovenfor omtalte letmetalplader også her udgør tryksatsen, medens beløbene må påføres i hånden, da de som følge af de ikke faste afdrag varierer fra måned til måned.

Det manuelle arbejde . . .

Det omtalte er i hovedtrækkene kun en fremstilling af det mekaniske systems virkemåde. Nu kan alt arbejde som sagt imidlertid ikke udføres maskinmæssigt. Dette er også tilfældet her, hvor et meget stort forarbejde er nødvendigt, før en retelse kan foretages i systemet. Som tidligere nævnt modtager kontoret udefra underretning om de forandringer, der skal foretages, hvorefter det påhviler kontoret at beregne den fremtidige lønning for de pågældende: fastsættelse af lønningsanciennitet og herudfra beregning af de enkelte lønningsdele, grundløn, alderstillæg, alm. pensionsgivende løntillæg, personlige tillæg, reguleringstillæg, stedtillæg, midlertidig løntillæg m. v. alt ud fra tjenestemandens ofte komplicerede bestemmelser og de i forbindelse hermed hørende fortolkninger og resolutioner. For pensionernes vedkommende er såvel tjenestemandens lov som tidligere pensionsloves bestemmelser grundlæggende for det beregningsmæssige arbejde, forinden indføringen på det mekaniske system foretages.

For de afdrag, der ikke er optaget i det mekaniske system, og derfor ikke kommer ind under maskinbøgføringen, må der føres et særskilt regnskab for hver enkelt konto.

Det skal til slut anføres, at efter statens overtagelse af Slangstrupbanen og Sydfyenske Jernbaner foretages udbetalingen af pensionerne til pensionister og enker fra disse baner af pensionsanvisningen, ialt ca. 400.

Det skal lige nævnes, at ved eventuelle lønomregninger, f. eks. omberegning af reguleringstillæg ved pristalsforandringer, i henhold til tjenestemandens lov eller indregning af nye tillæg i lønninger og pensioner — f. eks. det midlertidige løntillæg, giver os et stort ekstraarbejde, så skal alle 30.000 pernblade rettes, og tilsvarende metalplader, udarbejdelse af tillægs lønningslister, anvisning af disse m. m. skal foretages mellem to lønningsudbetalinger, og som følge af den begrænsede tid, der haves til rådighed, er kontoret i disse tilfælde udsat for en arbejds mæssig spidsbelastning.

Meddelelse fra Lønmodtagerne

Lønnings- og pensionskontoret modtager ofte forespørgsler fra tjenestemænd og pensionister både skriftlige, mundtlige og telefoniske vedrørende deres udbetalte lønninger og pensioner. Omkring årskiftet er der særlig mange forespørgsler, det er når selvangivelsen skal udfyldes, og kontoret her er altid villig til at give oplysninger, når forespørgsler rettes af vedkommende tjenestemand eller pensionist selv.

Som hovedregel kan oplyses, at hvis ikke henvendelsen kommer fra pågældende selv, stiller kontoret sig afvisende, også hvis det er pågældendes hustru, der ønsker oplysning om mandens indtægt. Kun hvis henvendelsen kommer fra offentlige myndigheder, kan der gøres undtagelser.



Frk. Inger Knudsen ved prægemaskinen

20 nye My-loko fra NOHAB.

Den 19. november 1954 afsluttedes der i København kontrakt mellem DSB og Nydqvist & Holm Aktiebolag, NOHAB, i Trollhättan, om levering af yderligere 20 stk. 1750 hk dieselelektriske loko type NOHAB-GM.

Denne betydelige ordre sker allerede ca. et halvt år efter, at NOHAB afleverede det sidste af de 4 My prøveloko, som en følge af de langt over forventning gode resultater med disse loko. DSB regner med, at hvert af disse loko betyder en besparelse på mere end en kvart mill. kr. pr. år i forhold til damploko. Med denne store ordre har DSB vist sig som pioner i Europa på jernbanemotoriseringens område.

De bestilte loko skal som de tidligere leverede forsynes med amerikanske 16-cylinders 2-takts dieselmotorer af General Motors fabrikat. Samme firma leverer generatorerne til driften af de 4 el-banemotorer, der koples til de 3-akslede boggiers yderaxler. Banemotorernes kapacitet er sat op fra 1500 hk til 1750 hk.

A/S Frichs, Aarhus, skal levere bl. a. boggi og undervogne samt andre arbejder for NOHAB's regning. Det første af de 20 My loko skal leveres til november næste år.



HOTEL RY og Annekset GUDENAA

v/ Else og Holger Hansen

Ry Station
Telf. Ry 8

Johannes Faarups Eftf.

Material-, Farve- og Tapethandel

Kirkegade 11
Randers . Telf. 315

GETAMA ^{AS}

Møbel- og Madrasfabrik

Gjedsted . Tlf. 12

— Har De en morsom oplevelse her fra lønnings- og pensionskontoret?

— Jeg kan fortælle om en enke, der henvendte sig på kontoret for at forespørge, hvorfor hun pludselig fik 70 øre mere i pension om måneden.

Det viste sig, at det var invalideforsikringspræmien, der var bortfaldet, og hun

fik at vide, at denne bortfaldt, når hun var fyldt 60 år. Hun reagerede så stærkt, at hun blev kobberrod i hovedet og sagde: Ser jeg virkelig ud til at være over 60. Vi kunne meddele hende, at vi tog ikke efter udseendet, men efter dåbsattest.

Nogle små pudsigheder opleves jo i årenes løb, men den slags glemmes jo ret hurtigt igen.

Da tog og cykler betragtedes som . . . djævelskab

De primitive rejseforhold

Et nutidsmenneske, der efter behag og evne kan benytte flyvemaskine, personbil, rutebil, tog eller i hvert fald en cykel, kan vanskeligt forestille sig, hvor besværlige og primitive rejseforholdene var for et par menneskealder siden. Om sommeren var der løst sand i de fleste veje, og om vinteren var der mange steder pløre og vandhuller, så vejene undertiden var ufremkommelige for kørende. Endnu kan man hist og her i hederne se en mængde parallelle, dybt slidte vejspor, der viser, hvorledes man har måttet opgave at køre ad den gamle »vej«, og så måtte man køre ved siden af, indtil de ny spor også blev umulige.

Vognene lige så dårlige som vejene

Hedebønderne tog de dårlige vejforhold med godt humør. Søren Møller fra Karstoft, der i 1888 kørte mælk til Skarrild mejeri, traf på mælketuren en søndag præsten, der hilste og spurgte til, hvorledes Søren havde det, og så kom præsten med en bemærkning om, at man ikke så Søren i kirken.

— Nej, svarede Søren, A ska pas mi mjælktur!

— De er på dårlige veje, sagde Præsten så.

— Ja, tilføjede Søren, det hår De sku ræt i, hr. pastor, for de æ den rengest stök' i Skarrild sogn . . .

Det var på vejen mellem Clasonsborg og Grene, de mødtes, og denne strækning var dengang under al kritik.

Datidens vogne var lige så slette som vejene. Det var kun velhavende bønder, der i første halvdel af forrige århundrede havde jernbeslåede vogne. Selv vognaks-erne var af træ, og for at skærme disse mod for stærkt slid skulle de smøres ret ofte. Derfor havde man en tjærekande eller smørekande hængende under vognen, når man kørte ud, for den, der smører godt, kører godt. Som smørelse brugte man tjære, men denne kostede penge, og derfor klarede sparsommelige folk sig med andre fedtede substanser, for eksempel hjerner af slagtede dyr, lunger af fisk, en fed tudse, sorte skovsnegle eller blød kogøgning. Jacob Lauridsen i Flø ved Brande smurte sin vogn med sur mælk, men den smurte sikkert ikke ret meget, idet vognen peb slemt under kørselen.

Hestene døde af sult

Man får et slående indtryk af vejenes og vognenes tilstand og undertiden også af hestenes, når man i gamle beretninger læser om, hvormeget eller rettere hvor lidt bønderne kunne køre med, og hvad man regnede for en dagsrejse. I hoveri-reglementet for »Herningsholm« 1770 beregnedes en dagsrejse for bønderne med herremandens korn til en købstad 3—4 mil



K. K. Jensen - Karosserifabrik

SPØTTRUP - Tlf. 61

MODERNE BUSSER
bygget af Fagfolk

Vi løser enhver Opgave, stor eller lille - og saa er vi præcise.

FORLANG TILBUD

frem og tilbage, »når vejen er god, men er den ond eller dyb kun 2 mil frem og tilbage«. Og på vognen kunne man kun køre 3 tdr. rug eller byg eller 4 tdr. havre. Endnu omkring midten af 1800-årene havde forholdet ikke ændret sig væsentlig, thi Chr. Haunstrup, Haunstrup, der var født 1844, har fortalt, at han som dreng var kørende med sin far til Holstebro. Vejen, der var elendig, gik om ad Trøstrup, Grimstrup, Ejsingkjær, Neb, Holt, Tvis kro (kaldet »æ wæshus), hvor man »bjæt«, og videre til købstaden. Til tider kunne det knibe at køre igennem med den tomme vogn, men i den tørre tid kunne man køre 4 tdr. korn på den ene og 3 tdr. på den anden vogn.

Det fremgår også, at hestene i hedeegnene ofte var i dårlig stand, navnlig om vinteren, og de havde derfor ikke særlig mange kræfter. Hestenes foder bestod om vinteren i almindelighed kun af tør halmhakkelse, dårligt behandlet hø og vand. Og traf det ind med misvækst, så var det den rene elendighed. I misvækst-året 1782 fodrede man mange steder dyrene med lyng og mos, og nogle brugte endog at hugge grene af træerne og fodre dyrene med. Men mange dyr døde da også af sult.

Farlig kørsel over udstrakte heder

Det var langt fra ufarligt at foretage lange køreture med de skrøbelige køretøjer ind over de udstrakte heder og gennem åer og bække (overkørsler fandtes der ingen af), og man forstår den dybe alvor, der lå i udtrykket »ky'er så i Guds navn«, som man sagde, når vognen drog af gårde. Til de store markeder kom bønderne kørende med så mange, vognen kunne rumme. — På markederne blev der drukket punche, og mange fik en tår over tørsten. Og på hjemturen skulle bønderne vise deres dygtighed som kusk. Der blev kørt om kap, og alt hvad remmer og tøj kunne holde. Det hændte, at køretøjet blev ødelagt under den vilde kørsel, og at et par vogne stødte sammen. I 1857 blev en pige dræbt ved et kørselsuheld på Trøstrup Hede ved Timring.

I en streng vinter med stærkt snefog kunne det volde store vanskeligheder at

køre igennem, når man nødvendigvis skulle have jordemoder eller læge hentet. Det var stærkt snefog, da en mand hentede lægen.

— Tror De, vi kan køre igennem, spurgte doktoren.

— Ja, F lyneme, svarede kusken med overbevisning i stemmen.

Vejret var frygteligt og lægen betænkelig, da de havde kørt en tid. Han gentog atter spørgsmålet og fik samme svar. Men situationen blev værre og værre, og da lægen tredje gang gentog spørgsmålet, kom det nok så sagtmødt fra kusken:

— Ja, med Guds hjælp!

I et lignende tilfælde, hvor en mand kørte med præsten en mørk nat, spurgte præsten forsigtigt:

— Tror De, vi kan finde frem?

Bonden svarede:

— A stuler o mi ywn.

Anden gang lød svaret:

— A stuler o mi hæ'st.

Endelig, da situationen syntes faretruende, og præsten betænkelig havde sagt:

— Mon ikke det går galt — man kan jo ligge og vælte — svarede bonden:

— A stuler o Wåhær.

Da råbte præsten:

— Så vil jeg af . . .

Kørte til havs efter fisk

Ellers var det sjældent, at almindelige bønder kørte ud. Ja, de kørte naturligvis til kirke, når der var bryllup, barnedåb eller begravelse. Gik de gamle på aftægt, idet de overlod gården til en søn eller svigersøn, betingede de sig som en del af aftægten, at de skulle køres til kirke to gange om året. Det hændte, at aftægtsnyderne og aftægtsyderne ikke kunne forliges, og man havde eksempel på, at aftægtsyderen af drilagtighed eller ondskab vel kørte de to gamle til kirken, men at han straks kørte hjem igen, når han havde fået disse læsset af. Så måtte de selv om, hvorledes de ville komme tilbage — i aftægtskontrakten stod kun, at gårdens ny ejer skulle køre de to gamle »til kirke«. For at undgå en sådan »misforståelse« ser man, at nogle var så forsigtige at få denne bestemmelse formuleret således: — »til kirke og tilbage igen«.

Adskillige bønder fra Midtjylland kørte til havs forår og efterår efter fisk. Det var besværlige ture at komme til Vestehavet med studekøretøjer, og en sådan rejse kunne tage lang tid, idet bønderne ofte måtte vente i flere dage ved havet, til fiskerne kom ind med deres fangster. Et læs fisk kostede 9—10 daler, og til den pris fik bønderne så mange, der kunne være på vognen.

(fortsættes omstående)

Det er ikke alle, der ved . . .

at den første betonsænkekasse, der skal bruges til molehovedet ved den nye Knudshoved færgehavn, er blevet søsat fra Nyborg havns flydedok.

at DSB har købt ialt 16 tyske Ardelt-traktorer, og der er nu bestilt 10 tilsvarende 160 hk traktorer hos Frichs, Aarhus.

at Svendstrup Sj. itu forsynes med to perroner, hvorved det fremtidigt undgås at standse tog fra Korsør, når der er udstigning af tog fra Slagelse.

at DSB's underskud for perioden april-september sammenlignet med i fjor er faldet 4,5 mill. kr.

at Helsingør, Kolding, Lunderskov og Nyborg stationer i løbet af vinteren forsynes med lystårne til pladsbelysning.

at der har været prøve kørsel med D-loko på himmerlandsbanerne. Toget bestod af 34 godsvoerne med 463 tons.

at de nye el-sikringsanlæg på Odense, Esbjerg og Kolding sparer ca. 8 mand eller ca. 100.000 kr. årligt hvert sted.

at DSB den 25. november åbnede nyt rejsebureau og banepakkeekspedition i Elbagade på Amager.

at der fra 1. april næste år indføres en helt ny bogføringsanordning for fragtbreve, hvorved DSB's regnskabsafdeling kan spare ca. 80 mand.

DSB Restaurant

ESBJERG

Carl Christiansen

Telefon 681

Se lige her -

Vi har efterhånden et stort stampublikum, der følger vore programmer uge for uge

Billetprisen er overkommelig, og programmerne indholdsrige og aktuelle

— Vi skifter program hver mandag —

Statsbanernes Kino

Aarhus

BERGMANN, SMITH & Co.

Skibsmægler

RASMUS CHRISTENSEN

Skibsmægler

CARL v. d. Hude

Skibsmægler

Aarhus

Anton C. Nielsen

Korn og Foderstoffer

Aarhus - Hinnerup

Skolebakken 11 . Aarhus

Tlf. Aarhus * 35955

Tlf. Hinnerup 65

Fr. Dreyer

Frøhandel

Aarhus . Dynkarken . Tlf. 2 0300

AKTIESELSKABET

JERNKONTORET

AARHUS AFDELING

Jydsk Sadelmager

Magasin ¹/_s

Rosensgade 26

Aarhus . Tlf. * 26599

¹/_s Wrioth, Thomsen & Kier

Ingeniører — Entreprenører

AARHUS

Aarhus

Flæskehal ¹/_s

Det offentlige Slagtehus

F. Storgaard

Aarhus . Skolebakken 7

Telf. * 35722

Plisse og Kjølebesætning

Aarhus Galvaniserings Anstalt

Ove Sølvsten

Aarhus . Nørreport 20

Telf. 2 3222

Aktieselskabet

GRINDSTEDVÆRKET

Telefon Aarhus 67700

AARHUS

Aarhus

Stevedore Co.

Telefon * 20466

Aarhus Værktøjsmagasin ¹/_s

Beslag . Værktøj
Krydsfiner . Træfiberplader
Radio

Aarhus . Søndergade 20 . Tlf. * 2 5200

Nellemann & Thomsen

Auktionsholdere

Mejlgade 45

Aarhus . Tlf. 2 0666

Kornkompagniets
statskontrollerede
Foderblandinger.

Under Kontrol af



Statens Foderstotkontrol



Grundlagt 1896

Hovedkontor Aarhus Tlf. * 22000

Aktiekapital 9 Mill. Kr.

Gik 320 km i et stræk

Folk var dygtige til at gå i fordums dage. Han fortæller om folk, der gik lange ture i et stræk. — En 13-årig dreng fra Sdr. Felding, der var med en handelsmand på turné, blev engang, da de handlede på Lemvigegnen, sendt helt til Ribe efter flere varer. Det var frem og tilbage en tur på 320 km. En kniplingskræmmer i Sønderjylland gik engang fra Viborg og hjem i et køre, en strækning på ca. 180 km, men da han kom hjem og i seng, var hans ben i stadig bevægelse, så han måtte op og gå frem og tilbage i soveværelset, indtil benene faldt til ro.

Hosebinder Mikkel Holstener i Sunds opdagede engang, at han kunne købe uld en skilling billigere i Holstebro og købte ulden, bar 16 pund hjem og sparede dermed 32 øre.

Sognefogden fra Herning gik til Ringkøbing med amtsstueskatterne i to lærredsposer. Han havde en pose i hver bukselomme, og så gik der en snor fra disse op over hans nakke, men sølvpenge var meget tunge, og han blev hudløs på lårene, inden han nåede Ringkøbing, sådan havde poserne gnavet.

Tog og cykler var djævelskab!

Der berettes også på en fornøjelig måde om, hvilke indtryk de ny befordringsmidler, tog og cykler, gjorde på folk, da de kom frem. Rigsdagsmand, gdr. Søren Pallesen i Kolund kom engang hjem fra København, efter at banen fra København til Roskilde var blevet åbnet i 1847, og fortalte, at nu havde man vogne, der uden at være forspændt stude eller heste kunne køre. Vel havde der altid været megen tale om hovedløse heste, men vogne, der kørte, uden at de blev

trukket af dyr, det bildte man ikke enhver ind. Og en mand sagde da også forarget, da han havde hørt på Sørensbetretning: — A vest nok, du er stuersindet — men te du asse vild lyw, de haa A et throw om dæ . . .

Da banen tredive år efter kom til Herning fra Silkeborg, gik Ane og Claus Pedersen fra Varde den lange Vej til Herning for at se toget. Men idet toget kom prustende og pibende ind på stationen, greb Ane forskrækket sin mand i armen og sagde: Kom Claus, læ waas go tebåg — de hæer hår æ Døvl mæ o gyer. Og så skyndte de sig hjem.

Chr. Haunstrup gik i 1866 fra Haunstrup til Holstebro for at se toget komme ind, men blev så bange, da han så spørgelset, at han uvilkårligt råbte. Haaed A endda wan hjem!

Cyklerne gjorde næsten lige så stort indtryk på folk. Tusindkunstneren Niels Kragelund fra Arnborg fremstillede en cykel, der blev præsenteret på en husflidsudstilling i Herning i 1869. Men de fleste var ikke begejstrede for et sådant køretøj. Mejeribestyrer Sørensen i Hammerum var en af de første i Hammerum, der anskaffede sig en cykel, og en dag, han kom hjulende gennem byen, udbrød en kone, idet hun bekymret rystede på hovedet: De æ snår sær, te Wåhær vel toel de . . .

Kaptajn Jespersen sagde:

Har du festet i dag —

må du faste i morgen!



Jule- og Nytaarsture 1954/55

Fra Hirtshals Kl. 09.00 den 21/12 - 23/12 30-12 1954 og 3/1 - 5/1 1955.

Fra Kristiansand Kl. 09.00 den 20/12 - 22/12 1954 og 2/1 - 4/1 1955.

Sejlinger i Foraaret og Paasken 1955

Fra 7/3 - 12/4:

Fra Hirtshals Kl. 09.00 Tirsdag og Lørdag
Fra Kristiansand Kl. 09.00
Mandage og Fredage

NB. Turen fra Kristiansand Fredag d. 8/4 (Langfredag) bortfalder.

I Anledning af Paaskehelligdagene udføres følgende

EKSTRATURE:

6/4 og 9/4

Fra Kristiansand Kl. 00.45

Fra Hirtshals Kl. 09.00

13/4 Fra Kristiansand Kl. 09.00

14/4 Fra Hirtshals Kl. 09.00

Tog til og fra Hjørring kører direkte til og fra Havnen i Hirtshals.

Ret til Ændringer i Ruteplanen forbeholdes.

Oplysninger i Rejsebureauerne samt Norgesrutens Hirtshalskontor, Elbert Hansen, telefon 82.

A/S Kristiansand Dampskipselskap

Banegårdens restaurant

Fredericia

er et besøg værd —

Naar det gælder Farver,
Tapeter, Bonevoks, Olie, Pensler
m. m., da faas de bedste Kvaliteter hos

H. KLOSTER

FREDERICIA

Vesterbrogade 12 . Tlf. 2028

Ligeså uundværlig

JERNBANEN er
for TRAFIKEN



er STATSANSTALTEN
for LIVSFORSIKRING

Baess
LUXUS
SKO CREME

**Danske Andelsslagteriers
Tarmsalg**

Glostrup . Tlf. 900

Res. 875

**Købstædernes
almindelige
Brandforsikring**

København K . C. 3748

Gottlieb Mortensen

Tømrermester

Krusaagade 28-30 . Kbh. V
Telefon Vester 2714

H. POULSEN & CO. A/S

Skærver - Brosten - Kantsten
Sand - Grus - Singels

København V - Gasværkshavn 156
Central 4729 - *8636

L. C. Glad & Co. A/S

Første danske Fabrik for
mineralske Smørelier

København K - Grundlagt 1880

Dansk Lyskopi A/S

Kronprinsessegade 54
Tlf. C. 1976 - 7629

METALINO

Glostrup

S. W.

**Det Danske
Kulkompagni A/S**

Holmens Kanal 42 - C. 9214

Gennem Generationer det rigtige
Brændsel

S. Lindahls Eff.

v/ Gravørmester Torleif Jensen
Leverandør til DSB

Studiestræde 17 . København K.
Tlf. Palæ 693



Se efter det blaa Garantimærke

GOTTLIEB BERG

Jern- og Produkthandel
Køber og sælger alt

Valby Gl. Køgevej 384 Tlf. Hv. 1770

Fabriken »MILCO« Export A/S

Fr.holms Havnvej 12 SV Tlf. Eva 9540

N. P. Nicolajsen

Røde Mellemvej 1 . København S
Tlf. Central * 8195

Ingeniørforretning

TRIUM

Centrifugalpumper

Leverandør til Danske Statsbaner
Glentevej 71 C. 13018 København NV

**DANSK
SIGNAL INDUSTRIA/S**

Finsensvej 78 Kbh. F Fasan *6767

**Vesterbros
Metalvarefabrik A/S**

Vesterbrogade 148 . København V



**Kul Koks Olie
Oliefyr**

C. 6068

V. Farimagsgade 37

Res. 4072



Dræbte

JYDERUP d. 9. novbr. En 37-årig mand blev i morges påkørt og dræbt af posttoget på Jyderup st. Manden skulle med toget, der holdt i spor II, og han regnede formentlig med, at posttoget var standset, da han løb over sporet.

FREDERIKSHAVN d. 27. novbr. Ved 7-tiden cyklede en 37-årig dame ud foran Skagensbanens tog på Fælledvej overskæringen og blev dræbt øjeblikkelig. Der er ikke blinklys ved overskæringen.

Biler mod tog og bomme

NYMARK d. 27. oktober. En personbil kørte i morges ind foran Bogensetoget på overskæringen ved Nymark st. Bilen slæbtes ca. 50 m med toget. Damen, der førte bilen, slap med mindre skrammer. Hun erkendte, at hun slet ikke havde bemærket blinklyset.

FUGLEBJERG d. 28. oktober. Ved 13-tiden blev en DSB rutebil påkørt af en lastbil med påhængsvogn. Rutebilen holdt stille og var kørt helt hen til siden af vejen. Lastbilens fører forklarede, at han måtte vige for en modgående bil, der tvang ham ind mod rutebilen. En dame i rutebilen pådrog sig en hjernerystelse. Lastbilen, der var læsset med roeaftald, havde 43,9 pct. overlæs samt 50 gr. ratslor mod de tilladte 30 gr.

AMAGERBRO d. 1. novbr. En lastbil, der ikke respekterede blinklys eller manden med rødt lys, blev ved 21-tiden påkørt af rangertoget, da dette passerede Amager Fælledvej. Kun materiel skade.

VEJSTRUP d. 3. novbr. En mælkebil blev ved 8-tiden påkørt af et godstog på overskæringen ved Vejstrup st. Føreren af bilen påstod, at blinklyset ikke havde fungeret, men det virkede udmærket ved de efterfølgende tog.

HORSENS d. 5. novbr. Ved 12-tiden kørte en varebil ind i siden på skinnebusen fra Odder, da denne passerede cverskæringen i Andr. Flensborgsgade. Blinklyset var i funktion. Kun materiel skade.

HADSTEN d. 5. novbr. En 5-tons lastbil kom ved 17-tiden fra Randers, hvorfra vejen falder stærkt mod Hadsten. Bilens bremses nægtede fuldstændig at virke, og bilen fortsatte med tiltagende hastighed mod de sænkede bomme, og da den sidste vogn i lyntoget havde passeret overskæringen, brasede lastbilen gennem alle fire bomme og standsede først et langt stykke oppe på Skanderborgbakken. Kun materiel skade.

FUNDER d. 11. novbr. En lastbil med påhængsvogn kom ved 18,30-tiden til overskæringen ved Hørby Lundevejen. En rutebil var stoppet foran bommene og skjulte bombelysningen. Lastbilen drejede uden om rutebilen og ramte derefter bombesoklen, der bremsede bilen så meget, at Herningtoget få øjeblikke efter passerede bilen i få centimeters afstand.

KNARREBORG d. 12. novbr. Da en traktor i formiddags skulle passere en markvejoverskæring, blev den påkørt af et tog og slæbt med ca. 60 m. Føreren af traktoren pådrog sig alvorlige kvæstelser i hovedet og brækkede et ben.

ODENSE d. 26. novbr. En personbil fort at en dame, der havde 6 børn med, gik ved 18-tiden i stå på overskæringen i Bolbro. Selv sprang hun ud af bilen med det mindste barn på armen samtidig med, at hun beordrede de øvrige børn til at springe ud. Kort efter kom Bogensetoget og knuste bilen.

SDR. FELDING d. 26. nov. En personbil kørte i eftermiddags frem på overskæringen nord for stationen trods rødt blink-

lys. Da damen, der førte bilen, så toget, fandt hun det for sent at bremse, men gav i stedet så meget gas, at motoren gik i stå. Hun og hendes mand steg hurtigt ud til hver sin side. I stedet for at komme helt af vejen før toget kom, ville damen se, hvor meget bilen ragede ind over sporet, hvorfor hun blev grevet af toget og slæbt en halv snes meter hen ad jorden. Hun slap dog med overfladiske skrammer.

Andre uheld

EJSTRUPHOLM d. 25. oktober. Under rangering med Horsens Privatbaners motorvogn blev portør Jørgen Christensen ramt af en kupédør, og man fandt ham kort efter ved siden af sporet. Han havde pådraget sig en kraftig hjernerystelse.

ÅRHUS d. 27. oktober. Under rangering ved ilgodspakhuset gled portør H. H. Pedersen, da han ville springe på en godsvogn. Han blev rullet mellem vognene og pådrog sig flere alvorlige kvæstelser.



Motordraisine

leveret af

ALFRED RAFFEL A/S

Vodroffsvej 46 . København V.
Luna 2343

Gør Deres indkøb

hos vore annoncører



Midtjydsk Vulkanisering

Kaj Madsen & Co.

Udfører Arbejder for D.S.B.

Herning - Paghs Alle 13 - Tlf. 1220



HOS UBBE NIELSEN

får De altid det sidste nye inden for modens hårpleje

Ny elegant SKØNHEDSSALON
Herning . Skolegade 49

Fru EVA NIELSEN

Læge examineret skønhedsexpert
Ring og bestil tid! - Tlf. 1843

København

**Eksport-Svineslagteriernes
Salgsforening**

Kedelfabriken JEVO
Landlystvej 40 Valby

PREVENT

Det patenterede, originale
effektive Hvidtemiddel.
Leverandør til DSB.
P. A. KLINGE
Uplandsgade 32 Tlf. C. 10 775
København S

DANSK SVENSK FILM

C. HERSCHEND & CO A/S
Nørregade 7 K.

Dansk Farvehandel

Leverandør til DSB
Sommerstedsgade 29 Tlf. Vester 2382
København V

Dragerforeningen Hovedbanegaarden

besøger alt
Tlf. 2162 - 3104

POBRA

Res. 1079

Res. 1092

NORDISK KARTONAGE FABRIK A/S

Hessensgade 12 Tlf. 11 337
København S

G. Hermansen Autolakeri

Opretning af Skærme og Karosseri
SDR. BOULEVARD 35 KBHVN. V
C. 14041

EMANUEL PETERSEN

KAFFE EN GROS
Brolæggerstræde 6 Kbhvn. K
TLF. 265

Københavns
Væg- & Gulvfliselager A/S
Gl. Kongevej 33 Kbhvn. V
Tlf. C. 7890

DANSK PAPIRSERVIET FABRIK

J. Saabye & O. Lerche A/S
INGENIØRER - ENTREPRENØRER
Tlf. C. 2658

Schiønning & Arvé
Heimdalsgade 45-47 Central 1022

A/S ROSTI BAKELITFABRIK
Vordroffsvej 37 København V
Fabrikation efter Opgave

Bruhn & Lerhmann A/S
BJERREGAARDSVEJ 16 VALBY

**ANDERSON &
BARDRAM A/S**
Stempelringe til motorer
Studiestræde 10 . Central. 8638

JERSIE Maskinsnedkeri A/S

Finsensvej 9 Tlf. FAsan 5095
KØBENHAVN F

Carl Mogensen

Læsseentreprenør
Nørrebro St. Tlf. Taga 4267

Børglum Cykler

v/ Knud Hansen
Udvalg i moderne Cykler
Model & Hobby
Vanløse Børglumvej 43
DAmso 2724

Hovedbanegaardens Aviskiosk og Boghandel

Aviser og Tidsskrifter fra hele
Verden

Allan Christensen & Co

Gl. Torv 8 . Kbh. K . C. 500

Ingvard Madsen A/S

Fisk en gros
St. Søndervoldstræde 9 K.

VITROHM

Elektroteknisk Fabrik A/S

rejs på kvalitetsrejse!
rejs med Jørgensens
Rejsebureau

Jernbanegade 7 . København V
Tlf. C. 2251

Jensen & Jørgensen

J & J

Kølerfabriken Danmark

Vesterbrogade 27 C. 11 625 Kbh.V

LANGÅ d. 11. oktober. Et rangertræk påkørte i morges en perroncar, da denne med fire påhængsvogne kørte over sporet mellem perron 2 og 3. Der skete en del materiel skade, ligesom det gik ud over en del postpakker.

KOLDING d. 15. nov. Da et godstog til Fredericia ved midnatstid skulle rangeres fra spor 6 ud i hovedsporet, blev det på grund af forkert sporskifte ført ud i spor 3, der ender i en jordvold. Da spor 3 er ret langt og manden, der havde rangeret toget ud, for længst havde forladt toget, havde det en betydelig fart på, da det nåede jordvolden. Personalet på maskinen kom intet alvorligt til. 3-4 godsvogne splintredes og spredtes over begge hovedspor. I løbet af en times tid var spor 1 ryddet. Spor 2 blev først frit ved 19-tiden.

LOV d. 19. novbr. En dræsine med 7 mand var ved 16-tiden på vej mellem Næstved og Lov, da banenæstformanden så et tog nærme sig på samme spor. Alle syv mand sprang ned i grøften og nåede i sikkerhed, før toget kom og splintrede dræsinen. Toget var et særtog, som personalet ikke var underrettet om.

HERNING d. 18. novbr. En 75-årig tunghörig mand blev ved 17-tiden påkørt og alvorligt kvæstet, da han trækkende sin cykel benyttede fodgængerovergangen fra dæmningen til Lykkevej på Herning st.

HELSINGØR d. 24. novbr. Da sovevognene i morges blev taget fra færgen, gik den norske sovevogn kort efter af sporet. Alle de sovevognsrejsende måtte purres ud, og nåede bl. a. Italienskespres fra København. I løbet af formiddagen var færgesporet frit igen.

OREHOVED d. 24. novbr. Et godstog, der først var kørt i stå på Storstrømsbroen

på grund af den stærke storm og senere fik maskinskade på Eskilstrup st., forårsagede derved en række store togforsinkelser. Godstoget var på 55 vogne og derved så langt, at det ikke kunne være på nogen af stationerne før Nykøbing F., da læssesporene for tiden er fulde af roevogne.

Man måtte derfor standse Skandinavien—Italien Ekspressen sydfra i Tingsted og lade dette togs maskine køre til Eskilstrup, hvorfra den trak halvdelen af godstoget med til Tingsted, så der blev mulighed for at passere strækningen. Senere hentede en hjælpemaskine godstogets to halvdele henholdsvis i Tingsted og Eskilstrup, og de ankom først til Nykøbing F kl. 21,05 og kl. 23,50.

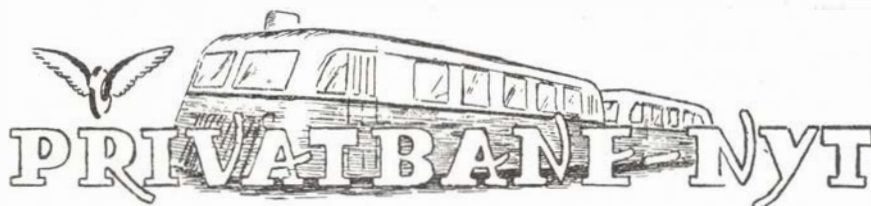
Godstogets uheld med den deraf følgende spærring af strækningen bevirkede forsinkelser på over en time for Italien-Ekspressens, medens et persontog forsinkedes 88 minutter i Vordingborg og måtte aflyses fuldstændig fra Nr. Alslev, hvor

togets vogne kobledes sammen med et senere persontog. Disse 2 sammenkoblede tog ankom først til Nykøbing F kl. 22,07.

Det tyske lyntog, der normalt passerer Nykøbing F uden stop kl. 18,21, blev 50 minutter forsinket, et persontog forsinkedes 48 minutter og grosserertoget fra København måtte holde i Nr. Alslev i ca. 75 minutter.

Finansloven 1955/56

Til nyanlæg ved DSB er der for dette år opført ca. 38 mill. kr. Deraf 14 mill. kr. til den nye Halskovoverfart, 2,8 mill. kr. til udbetaling på den nye færge til Helsingøroverfarten, 9,6 mill. kr. til den nye to-dækker bilfærge til Storebælt, 1 mill. kr. til sikringsanlæg på strækningen Nyborg—Fredericia, 1,5 mill. kr. til sydfynske j.b.'s optagelse på Odense station, 3 mill. kr. til rutebiler, 3,5 mill. kr. til ombygning af centralværkstedet i Århus og 200.000 kr. til jordarbejder til S-banen Jægersborg—Nærum.



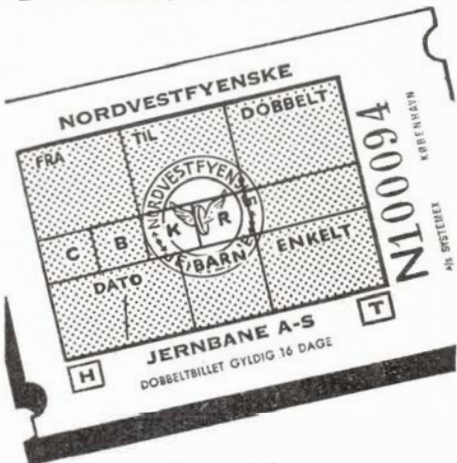
Lollandsbanen

Banens nye ledelse har nu sat sine første forbedringer af driften i gang. Mod en forhøjelse af billetpriserne på 50 øre i forbindelse med »Mjølner« mellem Nakskov og Spodsbjerg og omvendt, er der nu etableret bilforbindelse mellem Nakskov st. og havnen. Fra sommerkøreplanen 1955 afløses »Mjølner« af en ny togfærge, der nedsætter overfartstiden med 15 min.

Banen har nu besluttet at købe 33 godsvogne af Nakskov—Rødbybanen, d.v.s. uden at det koster Lollandsbanen en eneste øre, da forholdet er det, at da ingen ville købe vognene, fik Lollandsbanen vognene til ophugningspris, og banen har så i stedet solgt et tilsvarende antal gamle vogne til ophugningspris.

På grund af de mange påkørsler af bommene ved Våbenstedoverskæringen ville banen gerne have blinklyssignaler i stedet for bommene, men amtet vil ikke have blinklys ved primære veje.

BELGRAPHIC SYSTEM



Aktieselskabet

SYSTEMEX

ST. KONGENSGADE 47 KØBENHAVN K
TELF. PALÆ 2890*

Gunnar Hansen & R. Petersen

Blikkenslagermestre
Aut. Gas- og Vandmester
Sanitet - Centralvarme

Udfører Arbejder for Banerne

Nibe - L. Algade 8 - Tlf. Nibe 108

Skonhed, som De ikke aner,

findes langs



private baner

S. V. von Ostens Bitter
har mange laknemmelige Venner

Aarhus

Boye
RASMUSSEN

Sølv- og
Guld-
smed

Leverandør til DSB
Reparationer og nyt Arbejde
fra eget Værksted

Aarhus . Frederiks Allé 133 . Tlf. 23408

G. V. Schive

Isenkram - Køkkenudstyr
Lev. til Jernbanepersonalet

Aarhus . Bruunsgade 46-48
Telefon 26191

Nicolin Hansen

Aut. Gas- og Vandmester
Vand - Gas - Varme - Sanitet

Aarhus - Odensegade 15 - Tlf. 30454

Tage Trabjerg

Maskinfabrik - Tandhjulsfabrik
Aarhus - Finlandsgade 31 - Tlf. 6 86 55

Axel W. Vølcker

Bageri og Konditori
Leverandør tll DSB Personale
Aarhus . Chr. Købkesgade 25
Tlf. 22053

Peter K. Dolby & Søn

Kunstdrejere
Signalfløjter - Hornarbejde

Aarhus . Frederiksgade 23 - Tlf. 28468

AARHUS OG OMEGNS BEGRAVELSESFORRETNING

v. E. Haugaard Jensen

Aarhus . Nørregade 1 . Tlf. 35183

Delikatesser . Alt til koldt Bord

Smaa varme retter . Middag, varm
hver dag kl. 11—13 og 16—17.30

SALAMI

AARHUS . FR. ALLE 142 . TLF. 25853

Brændselsforretningen

»UNDER BROEN«

v. OSVALD RASMUSSEN
AARHUS

Kontor: Fiskergade 28 (Kl. 9-5) - Telefon 303 63
Privat: Jordbrovej 15 - Telefon 6 71 63

Fabrik for Maaleinstrumenter

TERMA %

Aarhus - Danmark

E. Strandgaards Turistfart

Brabrand anbefales.

Tlf. Aarhus 60193

Aarhus

Einar W. Jensen

Haandskomager

Aarhus Thorvaldsensgade 15 Tlf. 3 0380

Nordisk

Papirvare Industri

Viby Jyll. - Nordbyvej 19

Tlf. Aarhus * 41777

A. Pedersen

Malermester

Udfører Arbejder for DSB

Viby J. - Brorsonsvej 6 -

Tlf. Aarhus 4 1402

Blikvarefabriken

Aabyhøj %

Jens C. Nielsen

Nordrevej 4 — Aabyhøj

Telefon Aarhus 58200

Silkeborg

Silkeborg

Andels-Svineslagteri

Silkeborg . Tlf. 1007-1008

Udsalg:

Vestergade 21

Østergade 28

Frederiksberggade 11

Silkeborg Seminarium

Forstander Herluf Jensen

SILKEBORG - TLF. 305

Silkeborg

Aktieselskabet

SILKEBORG BANK

G. TANDRUP

aut. Bur.-Wain & Ferguson
forhandler

Silkeborg - Borgergade 59

Tlf. 2090-2091

Arbejdsmændenes cooperative Entreprenørforretning

Silkeborg - Lysaaevj 19 - Tlf. 2057

Bryggeriet Godthaab

Andr. Madsen & Søn

Forlang altid Bryggeriet

Godthaab's Øl og Mineralvande

Silkeborg

Tlf. 252

Silkeborg

Mælkeforsyning

1. Kl. Mejeriprodukter

Silkeborg . Nygade 8 . Tlf. 373-1177

Ingolf G. Jensen

Finmekanisk Værksted

Silkeborg . Møllegade 27

Tlf. 1674

Hjemmebageriet

Friskbagt Brød og Kager
Silkeborg . Søndergade 36
Tlf. 521

Kemisk Tøjrensning
Presning og Farvning

Trikohl Renseri

Silkeborg . Søndergade 19
Tlf. 1262

Gribskovbanen

har indført en ny og tilsyneladende god reform med hensyn til een dags returbilletter til nedsat pris, hvorved der ydes lokale rejsende en nedsættelse, der over strækningen Hillerød—Gilleleje andrager 1 kr. Disse billitter sælges i de perioder, hvor der er week-end billetsalg, men på alle ugens dage.

Nærumbanen

Det synes som om, at DSB har været med til at pynte på banens regnskaber, idet DSB i de sidste fire år har betalt Nærumbanen 130.000 for meget for salg af abonnementskort til Nærumbanen. Fornyelseskortene var ved en fejltagelse blevet afregnet som prisen for første måned. Nærumbanens revision opdagede fejlen og refunderede DSB 35.000 kr. for sidste regnskabsår. Men så kom DSB og forlangte yderligere 95.000 kr. Trafikministeriet har haft et vanskeligt mæglingsarbejde i denne sag, men der er nu opnået forlig, hvorefter Nærumbanen betaler yderligere 42.000. Da banens underskud derved stiger med samme beløb, vil det sige, at staten skal betale de 25.000 kr. af dette beløb, og kommunerne resten.

Mere moderniseringslån

15 af privatbanerne har haft afsluttet deres modernisering, men der var et restbeløb af de 28 mill. kr., som staten havde bevilget, og en halv snes af banerne havde ansøgt om at komme i betragtning i dette restbeløb.

Præstøbanen fik 23.600 kr. til baneforlægningen ved Næstved o. a., men det er arbejder, der allerede var udført.

Nordfynske jernbane har fået 100.000 til køb af den skinnebus, som privatbanetilsynet forlangte at Bornholmske Jb skulle sælge. Det er ganske vist uden motor, men banen har en reservemotor, der skal indsættes når skinnebussen kommer tilbage fra Scandia, hvor den bliver bygget normalsporet.

Nordvestfynske Jb. fik 29.200 kr. til køb af maskinelt materiel.

Horsens Privatbaner

Banens skinnebusser forsynes for tiden med el-bremser, der giver en reduceret bremselængde på ca. 20 pct.

Hjørring Privatbaner

Banens driftsunderskud var sidste år 693.111 kr. mod 652.589 kr. året forud. Når regnskabet trods nedlæggelse af to urentable banestrækninger ikke blev bed-

re skyldtes det, at overskudet på banernes rutebiler var faldet 210.722 kr. til 105.754 på grund af store reparationsudgifter på 12 af banernes rutebiler.

40 års jubilæum

Togfører M. Hegnhøj, Aalborg, har den 1. januar været ansat ved Aalborg Privatbaner i 40 år.

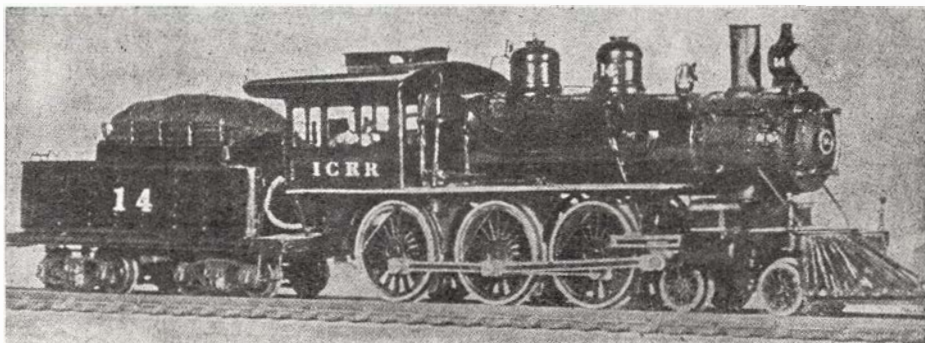
MODEL JERNBANE

ved Villy Jonvald

I Amerika, hvor der køres med jævnstrømsanlæg, altså uden den tredje skinne, der næsten er obligatorisk herhjemme, er opstået en veritabel priskrig mellem de konkurrencedygtige vestyske modelbanefabriker, fortrinsvis »Fleischmann«, »Trix« og »Rokal«, og de mange indenlandske modelbanefabriker i USA. På grund af de meget lave todsatser for disse varer, er priserne i de sidste tre måneder gået omkring 30 % ned på alle arter modelbanemateriel fremstillet inden-

for landets grænser. Eksempelvis kan det nævnes, at Fleischmanns modelloko type ol nr. 1360, der koster ca. 150 kr., i Amerika kan købes for omkring 15 dollars, medens det for blot 4 måneder siden kostede 19,95 dollars.

Var det blot her, der var de samme muligheder. Men i Danmark er der jo desværre foruden høje todsatser i de fleste tilfælde dollarpræmieringsafgift på næsten alt udenlandsk modelbanemateriel.



Pacifikloko i en stil, der hører fortiden til

En fabrik i Denver (Colorado) har opnået en meget stor salgsucces på nye typer loko. Det er to vidt forskellige modeller, idet de er taget fra de maskiner, der på indianernes tid trak togene på pacifikbanen. De udmærker sig begge ved at være overordentlig grimme (se billedet), så man forstår ikke rigtig, hvorfor amerikanske modelbanefolk er så interesserede

i disse typer. Maskinerne kan købes færdige og i samlesæt og kan trække selv meget store tog. Mon det samme kunne tænkes herhjemme? Hvis der fremkom en model af »Odin« eller »Jacob«, tror jeg bestemt ikke, de ville få større afsætning. Vi vil helst have materiel, der så vidt muligt ligner det bestående mest muligt.

Husk

banegårdsrestaurant

Silkeborg

R. E. Madsen - Tlf. 717

HSV Transformatoren

Type IV	Kr. 125,00
Type L	Kr. 65,00
Type V	Kr. 55,00

Brugbare til alle Vexelstrømsanlæg
Forhandlere over hele Landet

Grenaa

Banegårdskiosken

Grenaa . R. Thomsen

Blade - Chocolate - Is
Kaffe - Øl - Sodavand

Skift Sko hos



GRENAA

Grenaa

Tapet- og Farvehandel

Tapeter . Farve Tæpper . Linoleum
Grenaa . E. Møller, Lillegade 12 . Tlf. 179

Frederik Thykier

Trælasthandel ¼

Grenaa . Tlf. 25 . 468

Chr. Petersen's Eftf.

v/ Arne Rose
Kunsthåndel & Glarmester
Grenaa . Torvet 9 . Tlf. 143

De Ser Bedre

ud, når tøjet er rensset hos

TRIKOHL RENSERIET

Grenaa . Østergade 4 . Tlf. 327

De Skal Bruge

Fornuften, og altid gøre
Deres Indkøb i

SLAGTERFORRETNINGEN

Ryomgaard . Storegade . Tlf. 37

Ryomgaard Realskole

Skolebestyrer Erik Munck

Forberedelse til
Præliminæreksamen

Ryomgaard . Tlf. 2 . Privat 55



Udfører Arbejder for DSB

Hovedgaard . Vestergade . Tlf. 74

Skanderborg

A. Blom

Maskiningeniør

Landbrugsmaskiner
og Redskaber

Slotsholmen

Skanderborg

E L



Sinding

Installationsforretning

C. B. Mortensen

Aut. Elektroinstallatør
ved E.G.O.

Moderne Belysninger og
El-installationer
af enhver Art

Sinding pr. Skæggkær
Tlf. Sinding 15

Gravlev Brugsforening

Hyllested - Tlf. 11

Bjerringbro

Vulkaniseringsanstalt

v. Poul Sørensen

Udfører Arbejder for DSB
Rutebiltj.

Bjerringbro - Reberbanen 1 - Tlf. 62

Grøntforretningen

i »Vesterled«

Randers . Tlf. 3378

• E. K. Schifter •

TRÆHANDEL

Hobro Adelgade 39 . Tlf. 171

Viborg

Aut. ND Forhandler

Jørgen Pedersen
Stort Lager af Kugle- og
Rullelejer

Viborg . Vesterbrogade 12
Tlf. 1600 (3 Ledn.)

Phillipsen & Hall ¼

Aut. Elektroinstallatører
Elanlæg udf. overalt i Landet
Radio - Køleanlæg - Lys - Kraft
Viborg. Sct. Mathiasgade 58. Tlf. 173-174

Aalborg

CHR. MANSTRUP

Kolonial . Vin . Delikatesser

AALBORG

Fyensgade 8 . Tlf. 8417

Ismejeriet Hølund

Vagn Møller Nielsen

... anbefaler

Aalborg
Christiansgade 1 A
Tlf. 5775

sine 1. kl.s
MEJERI-
PRODUKTER

Mejeriet FYENSGADE 10

anbefaler sig med
1. kl.s Mejeriprodukter

ALTID FRISK BRØD . VARERNE BRINGES

Tlf. Aalborg 8359

Axel Lund's Enke

Vognmand

Nørresundby . Tlf. 5564

Vejle

Elektro-Isola

VEJLE

Akkumulatordepotet

WOTAN

Udfører Arbejder for D.S.B.

Vejle . Skovgade 14 . Tlf. 1468

Erik Madsen & Søn

Murermestre - Entreprenører
Nybygning - Ombygning - Reparation

Udfører Arbejder for D.S.B.

Vejle - Ndr. Villavej 1 - Tlf. 3425-1488

Anton Schrøder

Aut. Installatør

Udfører Arbejder for Grindstedbanen

Agerbæk - Tlf. 44

Fra en anden fabrik er udsendt en ny type dieselloko, og dette loke, der skal ligne originalen ganske nøjagtig, er et helt andet og smukt loke at se. Det minder noget om DSB's My-er, men adskiller sig dog derved, at det ikke er vendbart, og derfor må drejes så snart der skiftes køretretning. Efter oplysningerne skal det på plane anlæg kunne trække 40 vogne. Det må være store baner, de kører med derovre, siden en sådan oplysning kan have nogen salgsværdi.

Den afbildede kørekran er ikke en fabriksmodel, men bygget af en modelbanemand efter originaltegninger fra »Pennsylvania Rail Roads«. Dens storebror skal kunne løfte ca. 45 tons, og den ser sandelig også voldsom ud. Det er imidlertid et meget flot stykke husflid, men det forudsætter også, at man har det fornødne værktøj til sin rådighed. Det er kun i få tilfælde, at man herhjemme har så veludbygget værkstedsplads og så meget hobbyværktøj, at man kan gå i gang med så stor en opgave.

Nyt fra »Long«

Longfabriken har igen sendt noget nyt på markedet. Det drejer sig om en personvogn som DSB's type Cc. Den er fabrikeret i plastic og er absolut en pæn vogn. Den koster 18 kroner og har udmærkede køreegenskaber. Farven er måske lidt rigelig mørk, især i forhold til den af samme fabrik udsendte Mo-vogn. Men det er en solid og velbygget vogn, der sikkert vil finde stor afsætning.

Ny modeljernbane-klub i Randers

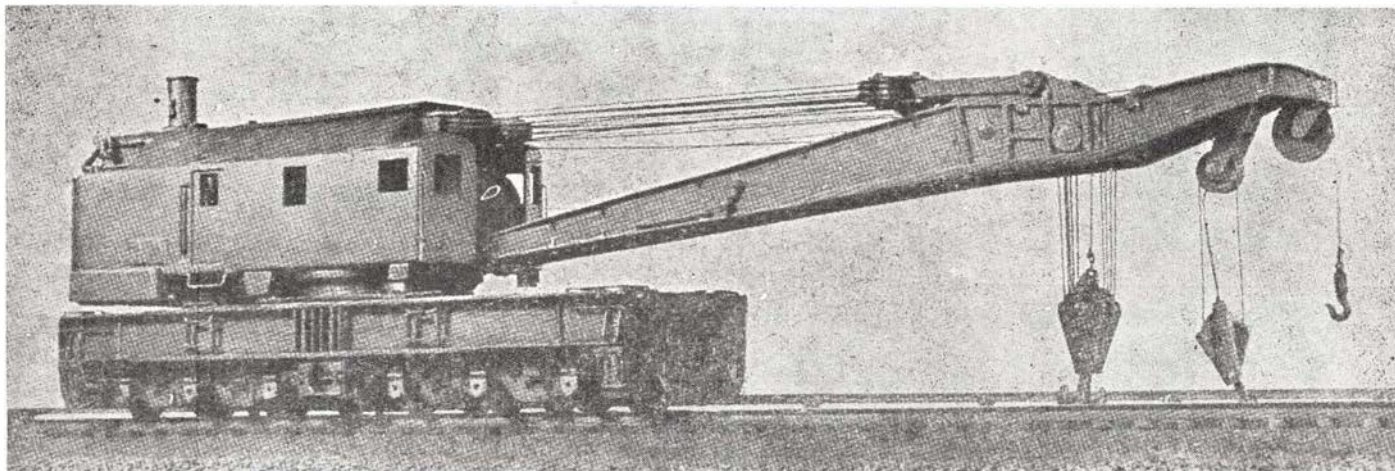
På et møde, der havde samlet 30 deltagere, i Randers den 15. november, besluttedes det at oprette en modeljernbane-klub i Randers. Der var givet tilsagn til, at man kunne leje lokaler på Hobrovejens sygehus.

Der blev nedsat et udvalg til at arbejde videre med sagen, og der vil senere blive indkaldt til en stiftende generalforsamling. Efter al sandsynlighed begynder Randers Modeljernbane-Klub at virke i Januar. Tilmeldelse til klubben kan ske i Vestergades kiosk, Randers.

Kritik af kritiken

I Jernbanebladet nr. 10 kritiserer togb. J. E. Jensen, Kalundborg, den redaktionelle omtale af Märklins modeltype CM 800. I den anledning tillader jeg mig at udtale, at jeg er helt på linie med Jonvolds udtalelser, idet erfaringerne på en modelbane, selvbygget og med sporlængde omkring 150 m viser, at en CM 800 forsynet med den af fabriken påsatte plasticring, både stopper og standser brat, og dette ved brug af en HSV transformator. At dette loke let afsporer på Jonvolds anlæg, kan måske skyldes den omstændighed, at strømlæden har forskubbet sig horisontalt og derfor går hårdt mod tungespidsen og hjertestykker. Det skal imidlertid indrømmes, at det er meget omåleligt, vel sagtens på grund af dets ringe ligevægt. Løvrigt vil jeg gerne oplyse, at der på min bane bruges såvel TM 800 som TT 800 til rangerbrug.

Knud E. Nielsen.



Selvbygget kørekran efter amerikansk model

»HOBBY SHOP« præsenterer:

Mo motorvogn (1/2 års garanti)	115.00
Personvogn til Mo	18.00
Es maskine	120.00
Es maskine samlesæt	75.00
Skinner pr. meter messing	1.20
jern	0.75
Ballast	0.75
H. S. V. transformator	65.00
2x40 V	125.00*
til lys	18.00
Blinkrelais til indbygning	2.00
Bygninger i fineste udførelse	5.00
Græsrbatter	0.75 og 0.45
Træer	0.45

Små mænd	1.00
Banastik	0.30
Små pærer	1.45
kulørte	1.70
Mastiks til bjerg	3.00
Signaler i fineste udførelse	8.45
Perronlanper	3.85
Bordtennis sæt	25.00
Rulleskøjter	37.00
Isskøjter	18.25
Badminton ketcher	fra 10.85
Tennis ketcher	55.00
Fiskestænger	21.00

Hobby

Avisen

er udkommet

*

Skriv eller
ring

Pris 0,35

Samlesæt til: Flyvemaskiner - motorbåde - sejlskibe.
T. F. A. - det danske Hobby blad - en fin julegave (indbundet) 30 kr.

Køb i »HOBBY SHOP« - Vesterbrogade 175 - det betaler sig!

Telefon EVa 7825

Herning

Edvard Jensen & Co.

Internationale Transporter
Spedition - Toldklarering
Assurance



Bredgade 9 . Herning
Telefon 946

C. W. S. Svineslagterier $\frac{1}{2}$

Herning Svineslagteri . Tlf. 2200
Skjern Svineslagteri . Telf. 555



Altid friske
Blomster

La France

v/ E. Rasmussen
Herning, Østerg. 12
Telf. 152

EVA Kiosken

v/ N. C. Mikkelsen
Blade . Papir . Bøger
Herning . Fønnesbechsg. 14
Telf. 617

William Vesterager

Trikotage og Konfektionsfabrik
Herning
Jernbanegade 18
Telf. 471



A. m. b. A.
HERNING

Chr. Nørgaard Larsen

Herning . Th. Niensensg. 6, Tlf. 786

Herning Jern- og Staalforretning A/S

Herning . Telf. 1700

Herning

Lund & Erichsen Elektro-Installation

Udfører Arbejder for D.S.B.
Herning . Bredgade 49 . Tlf. 70

Schack Nielsen

Farver og Lakker
Stort Udvalg i Tapeter
Herning . Østergade 20 . Tlf. 576

Importforretningen Frem

N. C. Nielsen
Tobak og Lædervarer
Herning . Østergade 32 . Tlf. 466



Ejnar Lange

Slagtermesterforretning
Kød - Flæsk - Paalæg
Herning . »Fredhøj«
Telf. 1739

C. Engelbrecht & Søn

Blikkenslager og Skiferdækker
Vand-, Gas- og Centralvarme
Udfører Arbejder for D.S.B.
Herning Bredgade 14 Tlf. 47

A. & W. Christensen

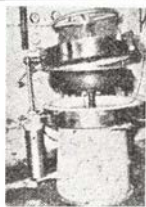
Specialværksted for polstr. Møbler
Udfører Arbejder for DSB
Herning . Østergade 35 . Tlf. 1744

MØBELGAARDEN

v/ S. G. Bendtsen
Herning . Sønderg. 9 . Telf. 891

Biscuitfabriken VORGOD

Herning
Ny Vejlevej 23 . Telf. 991



Ikast Vulkanise- ringsanstalt

v. Einer Madsen
Udf. Arb. for DSB
Ikast . Østergade 26
Tlf. 140

Ikast

Sv. Østergaard & Søn

Tricotagefabrik

Spec.: Børnetøj i Velour

Ikast . Sportsvej 9 . Telf. 327

O. Vestergaard Poulsen

Tricotagefabrik

Ikast . Fabriksvej 3
Telf. 117

Marius Nielsen

Tricotagefabrik

Ikast . Telf. 187

Dansk Vigogne Spinderi $\frac{1}{2}$

Ikast . Østergade 20
Telf. 150

Børge Winther

Glarimester

Ikast . Bredgade 16
Telf. 182

M. Grummesgaard

Blikkenslager

Vand . Sanitet . Centralvarme
Flaskegasanlæg
Hammerum . Frølundsg. 16, Tlf. 169

Sv. Enkelund

Tømrerm. . Savværk & Maskinsnedkeri

Udfører Arbejder for D.S.B.

Brande . Telf. 215

Løvenholm Briketfabrik v/ Kolman & Bolet



Bajstrup

Trafikekspedient H. S. Hovkjær, Thorsø, er udnævnt til stationsmester i Bajstrup, hvorfra stmst. A. Thusager efter ans. er flyttet til Pindstrup.

Fjenneslev

Overtrafikassistent A. P. Christensen, 6. trafiksektion Odense, er udnævnt til stationsforstander i Fjenneslev, hvor stationsforstander A. C. Nielsen e. ans. er flyttet til Sandved.

Herning

Overtrafikkontrolør P. G. Warberg, Helsingør, er udnævnt til stationsforstander i Herning, hvor stfst. A. Rasmussen har søgt afsked på gr. af alder (67 år).

Hillerød

Overtrafikkontrolør C. A. Quist, 1. distrikts køreplankontor, er udnævnt til stationsforstander i Hillerød, hvor stfst. G. J. Gjødesen har søgt afsked på gr. af alder (65 år).



**Se med
Briller**

fra Special Optiker

Ejnar Sørensen
Sydfyns Brille-Optik
Svendborg · Banegaardsplads · Tlf. 531

*Til Cocktail-
til Snaps-
til Portvin:*



**EAGLE
Bitter**

Lyngby

Trafikkontrolør Th. E. Andersen, Lyngby, er udnævnt til stationsforstander samme sted, hvor stfst. L. Mortensen har søgt afsked på gr. af alder (69 år).

Snedsted

Stationsmester J. Johansen, Bjernstrup, er e. ans. flyttet til Snedsted, hvor stationsforstander K. P. K. Jørgensen e. ans. er ansat som overtrafikassistent ved Nørrebro st.

Vanløse

Trafikkontrolør F. M. Madsen, Roskilde, er udnævnt til stationsforstander ved Vanløse st., hvorfra stfst. M. E. Sylvest har søgt afsked på gr. af alder (65 år).

Vejstrup

Trafikekspedient O. A. Larsen, Dalmoose, er udnævnt til stationsmester ved Vejstrup st., hvorfra stmst. M. Hansen e. ans. er flyttet til Sdr. Onsild.

Vi åbner gerne en konto
for DSB personalet

LUI-P Konfektion
v/ Schaarup-Jensen

Viborg - Vestergade 10
Tlf. 351

Gør Deres indkøb
hos vore annoncører



**DANSK
SM-LAMPEN**

Dødsfald

Banearbejder J. H. S. Jensen, fh. Børkop, 81 år.
Ledvogter Vald. Jensen, L. Skensved, 81 år.
Værkmester N. M. Hansen, Kolding Sydbaner.
Stationsmester Chr. Olsen, fh. Veksø, 79 år.
Pakhusformand Chr. Sieverts, Nørrebro, 79 år.
Kørselsfordeler C. Bagger Lindberg, Amagerbanen.
Banevogner O. L. P. Jørgensen, fh. kol. 5 a Hl., 78 år.
Togfører Rasm. Kristensen, Silkeborg, 78 år.
Togfører Martin Nielsen, Struer, 77 år.
Kontorchef O. Lindhardt, persontarifkt., 74 år.
Restauratør Carl V. Jensen, fh. Storebæltsovf., 70 år.
Lokofører P. M. Jensen, Fredericia, 69 år.
O.trafikassistent H. C. A. Larsen, L. J., Maribo, 66 år.
Håndværker H. Testern, fh. Cvk. Gb., 65 år.
Lokofører Aage Forneby, fh. Amagerbanen, 63 år.
Trafikkontrolør C. F. E. Galle, Lyngby, 59 år.
Overportør Koustrup Christensen, fh. Nykøbing M, 56 år.
Pakmester R. A. P. Dyreby, Fredericia, 39 år.

Sjælland.

Sparekassen for Lyngby og Omegn

Lyngby Hovedgade 17
Telf. Lyngby 219

*

Filialer:

Holte Sparekasse
Telf. Holte 1138

Bagsværd Sparekasse
Telf. Bagsværd 991

Nærum Sparekasse
Telf. Nærum 936

Sparekassen Virum
Telf. 84 81 90

Børge Rugaard

Civilingeniør & Entreprenør

Hollandsvej 38 . Lyngby
Telf. Lyngby 3171

Brdr. Theolander

Maskinsnedkeri

Birkerød
Gasværksvej 2
Telf. 676

Ravnsholt SAVVÆRK

pr. Allerød

— Telf. Allerød 116 —

Fa. Johs. Jørgensen

Murermestre & Entreprenører

Udfører Arbejde for DSB
Hillerød
Petersborgvej 10
Telefoner: 876 - 1924 - 927

NORDSTEN

Landbrugsmaskiner
Støbegods

HILLERØD . Telf. 2 - 1002

AXEL GOTTLIEB

Hillerød
Maskinfabrik & Kedelsmedie

Stenholt Savværk

Tømmer
Planker
Brædder

Fredensborg . Telefon 700

Hamlet Maskinsnedkeri

J. Overgaard Christensen

Helsingør . Telf. 1818

H. M. PEDERSEN . Smedemester
aut. Vand- og

Snekkersten . Gasmester
Nørrevej 5, Tlf. 268

Hvalsø ny Savværk og Tømmerhandel

Hvalsø
Telf. 136 - 154

Tølløse Mellem- og Realskole Kostskolen . Tølløse

Frk. M. Hesseldahl og Louise Høyer

Tølløse . Telf. 130 - 147

Truelsdal Andelsmejeri

Alle 1. Kl.s Mejeriprodukter

Vipperød, Aagerup, Tlf. Vipperød 22

Holbæk **A**uto-Lakering

v. E. Søgaard Jensen

Roedsvej 11 . Telefon 2490

Busser . Personvogne

^{A/S} **HOTACO**

København—Holbæk—Horsens

Jernbane-Restaurationen

Chr. Skov

Holbæk . Telefon 1262

HOLBÆK Tærskværker Halmpræsser

Aktieselskabet

HOLBÆK MASKINFABRIK

Telf. 195 (fl. Linier)

Gør Deres Indkøb hos vore
Annoncører!

Jyderup Savværk & Pakkasefabrik

pr. Vig . Telf. Vig 173

Hørve Rugemaskinefabrik ^{1/5}

Hørve . Telf. 138

Behandl altid vore Forsendelser
med Omhu

C. B. »Stafette«

m. Kædetræk

Let i Start
Sikker i Fart

Brdr. Christensens Fabriker ^{A/S}
Braaby . Telf. Konradsfeld 123

H. P. Christensen & Søn

Blikkenslagermestre
Udfører Arbejder for DSB

NÆSTVED

Skt. Peders Kirkeplads 13
Telefon 99

Nordisk Ventilator Co. ^{A/S}

NÆSTVED

Næstved . Telf. 3000
København . Telf. Minerva 3003
Aarhus . Telf. 2922

Dampvaskeriet »DANIA«

Rich. Løwe

Etabl. for kemisk Tøjrensning
og Farvning

Næstved . Ringstedgade 1 . Telf. 925

Jernbanepersonale i Næstved
og Opland --
Lad farve og rens hos

KLEIN . Næstved

Ramsherredgade 20 . Telf. 828

Hyllinge Træindustri ^{A/S}

Hyllinge . Telf. 64

Paludans Planteskoler ^{A/S}

Klarskov
Telefon 9

Det er —
nemmere nu . . .

Nu til dags volder det sjældent større vanskeligheder at få tegnet en livsforsikring; men sådan var det ikke for godt 100 år siden. I fortalen til planen for »en Livsforsikrings-Anstalt for Kongeriget Danmark« hedder det nemlig bl. a.: »Den Nødvendighed, der hidtil har været for at maatte henvende sig til Udlandet, naar man ønskede ved sin Død at kunne efterlade sin Familie eller Andre en vis Capital, har fremkaldt det Ønske, at vort Fædreland erholdt en Institution, som man i denne Henseende med Sikkerhed og mindre Besværlighed kunde henvende sig til.«

Den ønskede institution blev oprettet i 1842 af den danske stat under navnet »Livsforsikrings-Anstalten i Kjøbenhavn« og samtidig oprettede staten tillige »Livrente- og Forsørgelsesanstalten af 1842«. Begge disse anstalter blev den 1. januar 1871 slået sammen til »Livsforsikrings- og Forsørgelsesanstalten af 1871«, som i 1893 fik navneforandring til »Statsanstalten for Livsforsikring«.

Statsanstalten er i dag ikke alene den ældste, men også den største livsforsikringsvirksomhed i Danmark; bestanden af tegnede livsforsikringer udgør 2.000 millioner kroner, hvortil kommer en bestand af renteforsikringer på 75 millioner kroner årlig hævning. Den årlige præmieindtægt udgør over 50 millioner kroner, og den årlige renteindtægt af formuen stiger 35 millioner kroner. Som bonus har Statsanstalten hidtil udbetalt kontant 211 millioner kroner. Det er udtrykkeligt ved lov bestemt, at Statsanstaltens formue

ikke må sammenblandes med statens midler; men staten *garanterer* alligevel for Statsanstaltens forpligtelser.

Foruden alle arter af livsforsikringer og livrenter tegner Statsanstalten også pensionsforsikringer og børneforsikringer, og *præmierne kan for månedslønnede indeholdes i lønnen fra Statsbanerne*. Statsanstalten har repræsentanter overalt i landet, og mange af disse tegningsmedarbejdere er jernbanefolk.

St.

Køber De selv Deres uniform?

Enhver, der i sin tjeneste skal bære uniform, ved af erfaring hvor stor betydning det har for den enkelte, at uniformen »sidder«. En fuldendt pasform giver den nødvendige følelse af naturlig selsikkerhed, som det uniformerede personale under stat og kommune, i tjenstlig medfør, må have

Kun en lille del af statens og kommunens tjenestemænd betaler selv deres uniform, men for dem, der gør det, har det også stor betydning, at forarbejdningen er omhyggelig, og at de anvendte materialer er af tip-top kvalitet.

Et firma, der gennem en årrække har specialiseret sig i uniformering, og hvis navn borger for 100% pasform og fineste forarbejdning, fortæller her hvordan en uniform bliver til:

»Enten man syer uniform i skræderi eller konfektion, er det absolut afgørende for det gode resultat, at de modeller man anvender ved skæringen er gennemprøvede og gennearbejdede. En god model kan man sjældent gå hen og købe, men kan kun opnås ved mange års arbejde. Dette var betingelsen for den gode pasform, og derefter kommer anvendelsen af tillæg, der som allerede ovenfor anført skal være af fineste kvalitet. Endvidere må alt foretages med største omhyggelighed af trænede fagfolk, det være sig med hensyn til selve syningen som måltagning og prøvning.«

Uniformen, der »sidder«, leveres af »Karl Hoffmann & Søn«, København.

FORENINGS-meddelelser



Frimærkeklubben DSB

Der findes i 1. distrikt en lille hyggelig klub, der udelukkende beskæftiger sig med frimærker. Frimærkeklubben DSB blev stiftet 23. november 1949 og har således virket i 5 år under hr. John E. Larsens formandsskab.

Klubben henvender sig til alle frimærkesamlere, der både direkte og indirekte er knyttet til DSB og søger gennem foredrag og udvekslinger at øge kendskabet til filatelen, ligesom der ved frimærke-cirkulationer og auktioner gives lejlighed til erhvervelse af frimærker på en let og billig måde.

Klubben ønsker stadig flere medlemmer, der bedes henvende sig til formanden, John E. Larsen, Vesterbrogade 64 A, telefon Vester 7113 x.

Lær Esperanto.

Benyt vort korrespondancekursus. 18 lektioner for kun 20.00 kr.

Indsend beløbet på giro 710,44 til I Kensing, Stadion Allé 20, Aarhus, og første lektion vil straks blive tilsendt.

Besøg

JERNBANERESTAURATIONEN

Langaa

P. GUNDERSEN - TELEFON 58

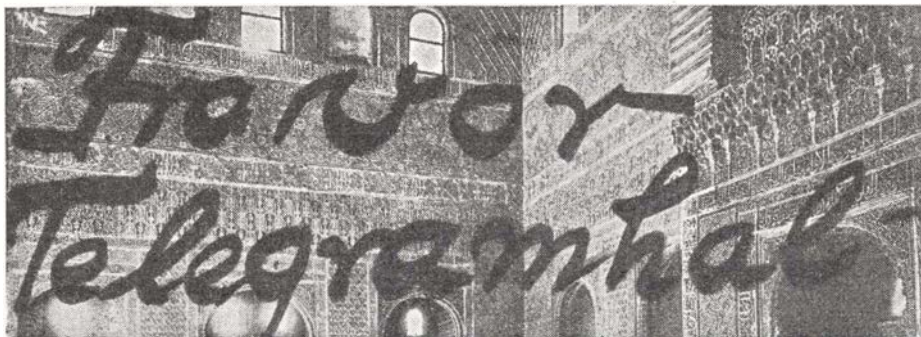
VOGNFABRIKKEN



R A N D E R S

Det solide Bindeled
mellem en Jernbane og dens
Kunder er

Svogerslev
Læssetransportøren



Obs. Obs.

Denne specielle nyheds-service er udelukkende anlagt og etableret for de stærke og robuste naturer, der kan staa for uvarslede chock — — — alle andre tilraades det at fornægte sig dette farlige stof.

Red.

Julepolitisk orientering (fortrolig)

Fra Washington telegraferes (privat for Jbb):

Et hårdnakket rygte vil vide, at senator McCarthy telefonisk har anmodet den danske regering om jule-asyl, idet han har påberåbt, at begge parter jo dog er en slags republikanere, ligesom han har erklæret sin udelte interesse for minister Kampmann, hvis blik så fanatisk fjendtligt er rettet mod øst. Selv om det ikke — endnu — rækker væsentligt ud over Øresund, så er alene retningen meget sympatisk.

— Dette forlydende er modtaget med megen interesse af alle partier, både i senatet og i repræsentanternes hus.

Således foranlediget har vi selvfølgelig henvendt os i ministeriet, hvor vi traf den altid velinformerede og politisk skolede telefondame, frk. Hulda Lytkjær, der bad os snarest at dementere.

»Dementia, — dementia, kære!« næsten råbte hun os i møde og erklærede, at rygtet var lige så løst som den parlamentariske kommissions behandling af Rostockmødet. Hun turde indestå for, at den slags samtaler ikke undgik hendes opmærksomhed, og dertil var hun særlig lydhør overfor alt, der vedrørte hr. Kampmann.

Efter at dette var trykt har vor korrekturlæser imidlertid rådført sig med Berl. Tid.s Leksikon, der meddelte, at ordet

dementia ret og slet betyder åndssløv. Denne oplysning turde vel være så meget mere interessant, som de forskellige ministre jo nok bruger den som velkomsthilsen til pressens repræsentanter, når disse ulejliges den røde borg. (Hvorledes skulle frk Lytkjær eller være kommet i besiddelse af den??).

Derfor er vor filologiske medarbejder nu gået i gang med at finde den rette oversættelse og dermed fastslå om den hilsen, der modtager pressen er: »ånds-sløve!« eller »åndslove!«.

Dmf.

En fuldfed jule»and«

Der havde været nogen togforsinkelse selve juleaften, hvorfor også stationsmester P. Nittengryn satte sig noget forsinket til julebordet — — sammen med sin husholderske frk. Mortensen.

Fred og hygge prægede hele måltidet, medens rødvinen havde koncentreret sig om hans ansigtsfarve, der efterhånden godt kunne minde om et 3-grebssignal i uorden, idet skægget var stærkt brandgult af tobaksrøg.

Frk. Mortensens skriftlige juleønske havde været undertegnet »underdanigst«, hvilket havdet haft den tilsigtede virkning og sammen med rødvinen givet Nittengryn det fornødne mod til — som han sagde — »at tage ordet i sin magt«:

— Js, frk. Mortensen!!« — sådan havde han taget tilløb mange gange, inden han sprang ud i det. — — »Det er jo

juleaften, — — — og det er det jo, hvad jeg ville sige — — — ikke så tit, — — — og jeg har længe villet spørge Dem, — — — og — — — som sagt, — — — der er noget, jeg vil bede Dem om — — —«.

— Er der!?!?!

— Nejii — frk. Mortensen — — brune bøtter!!!! Og hans ansigt lyste op af lettelse, fordi det nu var sagt. »Og hvor er det dog mærkeligt, frk. Mortensen, — — De gættede jo næsten rigtigt!!«

Claus.

Skinne(re)bus

Præmieopgave

En jernbanestation sendte et morsetelegram og fik som svar blot dette lakoniske:

746669

Hvad skulle det dog betyde??!!

Løsninger kan sendes til bladets adresse, mærket »julenød« inden 1. januar, og til de rigtige bliver der udsat 5 smukke præmier, bl. a. P. S. Nielsen: humoristiske tegnerier i bogform over danske stationsnavne, en værdifuld bog for enhver jernbanemand, der ejer lunets gave, og dem er der jo dog heldigvis mange af.

De få, der ikke kender morsealfabetet, kan finde dette i de fleste leksikon og i ordre K.

Husmoder-



Hjarnet

SMÅ GODE RÅD . . .

Vor gave-service

Julen står for døren, og der kan vi jo ikke have den stående, så luk den bare ind og se at få det bedst mulige ud af den. Glem kun ikke, at lige efter nytår skal vi af med 300 millioner til det Kampmannske fond, så der kan være anledning til at gemme lidt småmonter, som rigtig kan rasle, når han kommer med sugeren. — Men derfor kan De godt give gaver, bare disse ikke koster noget. Det er altså opfindsomhed, der skal til, og her vil vi forsøge at hjælpe Dem gennem et par gode råd.

K. SKJÆRBÆK

Ingeniør

TØMRER OG BYGNINGSSNEDKER

Udfører Arbejder for DSB

Esbjerg

Storegade 26

Telefon 3166



Brødrene Leervad

Aut. elektro Installatører

Udfører Arbejder for DSB

Norgesgade 41 . Tlf. 9 og 10

Esbjerg

Ryd pulterkammeret! — Sæt Dem ned og tænk Dem om! og husk, at det jo slet ikke behøver at være noget ret beset værdifuldt, man giver . . . De har måske endog en mand, som De slet ikke synes er nogen rigtig sheik, og som De har gået og set Dem halvked af i nogle år. Den forandring, der fryder, har han måske slet ikke gennemgået. Ham kan De da glimrende forære væk, — og så er De endda kommet af med ham på en skikkelig måde.

Der er jo endnu det åndssvage i vort nuværende samfund, at man har lov til at sælge klude og ben — og gammelt inventar, men sådan een må der skam ikke handles med. Man mærker, at det er mændenes love, vi lever efter, men der er heldigvis det hul i loven, at det ikke er forbudt at realisere ham som gave . . .

Derfor: fiks ham op, net ham, make him up, pres hans tøj og børst hans sko — og frem for alt, kvik ham op, — og se, De har en virkelig brugbar gave. Kvinder er jo nemlig ofte så uberegneligt mærkelige — særlig om julen, og der er overvættets sandsynlighed for, at han vil vække overraskelsens glæde, hvor han bliver afleveret. Og modtages han med samme uskrømtede glæde, som han gives, da er den rette gaveånd jo netop til stede. Mange vil jo nok ræsonnere så fornuftigt, at sådan een jo dog altid er bedre end slet ingen ting. Men pas på! — glæden er måske meget kort, så husk endelig på udtrykkelig at gøre opmærksom på, at han ikke er af den slags, man kan aflevere eller bytte til nytår. — På denne enkle og billige måde kan mange få en gave og ham fra hånden, og da det jo kun er ganske få, der har en Kampmand, vil der sikkert ikke forekomme vanskeligheder med udvekslingen.

Giv ham nu ikke til en veninde, der selv giver samme gave bort, for så får hun slet ikke lejlighed til at fornemme den lettelse, det er, at være sluppet af med »vedhængen«. Noget helt andet er, at hun muligvis senere atter forbarmer sig og tager een til sig igen, — men se, det må den enkelte jo selv om, — vi er jo da heldigvis frigjorte — — om sider.

Og nu til slut får De guldregnsraketen: Kort efter jul modtager De skattevæsenets selvangivelsesblanket, og der skal De tage Dem betalt for Deres god-

gørehed. Vurdér ham højt og træk ham fra som »givne gaver«, eller skriv ham af på »indbo og effekter« (selv om han aldrig har været effektiv og rørt sig til gavns gerning derhjemme). Lad så bare skattevæsenet om at kritisere vurderingen. Skatterådet består fortrinsvis af mænd, og de vil værdsætte ham højt — så skru ham bare til vejrs!!

Glædelig jul, alle søstre, og mange hilsener!

P. D. V.:

Anna Østerhuus.

En idé til den »svære« gave

Vi har jo alle dette problem hver jul, dette med den »svære« gave. Derfor har vi i år bedt fagmanden, gaveeksperten Jul. E. Nissen om at hjælpe os.

»I år er det let«, siger hr. Nissen, »for De vil aldrig komme noget til ved at købe en styrthjælm. I vor forjagede tid, hvor alle styrter hovedkuls af sted, er sådan en hjælm et smart klædningsstykke, men kan også være til nogen betryggelse, men hør nu bare hvorledes:

Det er vigtigt altid at have den hos sig, så man med korteste varsel kan iføre sig den, hvis noget sker, — den kan således skåne damernes frisure. Men forud for ethvert større færdselsuheld o. l. bør man i betimelig tid tage hjælmen omhyggeligt på, spænde hageremmen forsvarligt fast og lade hjælmen tage skraldet, — hvis det hele da ikke foregår aldeles lydløst.

En så elegant og prangende hovedpyldelse båret i juledagene, vil vise enhver, at man er en begavet mand ((for de fleste slutter helt selvfølgelig, at der er flere gaver derhjemme). Og det er en nyttig gave, for der er mange anvendelsesmuligheder.

På tider, hvor man ikke styrter så meget, kan den gøre god fyldest i køkkenet. Den er af formen som skabt til mayonaiserøring, oppiskning af æggekage o. m. hele deri (meget tidsbesparende). De bør m. m. — Da den jo ligefrem er bygget til et kålhoved, bør sådanne altid koges derfor ved køb af styrthjælm altid sikre Dem en model med hank eller håndtag samt et tætsluttende låg.

Og så ved De måske, at det nyeste nye er en trykføjteanordning, som er særdeles praktisk både ved hovedstadsanvendelse ((hovedpynt) som til køkkenbrug, idet særlige fløjte-toner markerer, når indholdet er blødt (f. eks. ved ægkogning m. m.).

Og derhjemme i de lange vinteraftener, når De gætter kryds og tværs, bør De tage den på — det er forbavsende som den holder sammen på tankerne.«

På dette tidspunkt fik vi overrakt en udfyldt giroblanket, ledsaget af et spørgende blik — om vi var tilfreds, eller ville vide mere. Vi var meget mere end tilfredse med det, vi havde hørt og ønskede bestemt ikke mere, idet læserne dog ikke må overinformeres, — men stadig have en margin til selvtænkning.

Julekalender

(pr. 18. december 1954)

Så er den jul overstået — så godt som — d. v. s. ikke een øre i lommen.

Men en ny er i anmarsch. Om kun 8 dage begynder fradragene på lønningslisten til julekassen.

Om kun 10 måneder begynder theatrene at spille julekomedie, og vi andre skal fortsætte dermed i de følgende 2 måneder.

Ja, tænk, der er kun 372 dage til (næste) juleaften.

Hvor tiden dog iler — man næsten gyser derved, men det er jo også den gregoryanske kalender, man bruger her i landet.



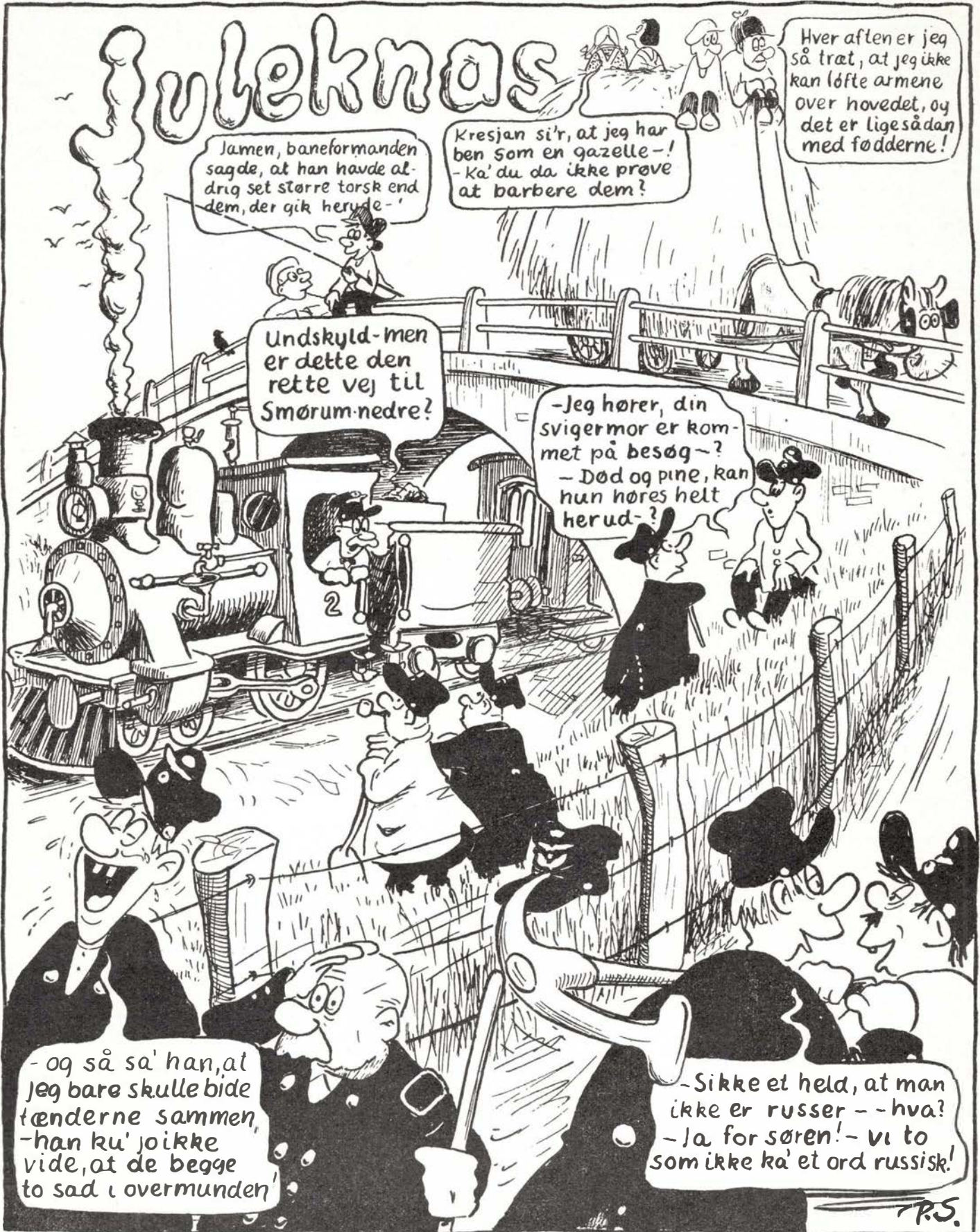
LIND HANSEN
KULTORVET 14 · C. 6288
LEVERANDØR AF CLICHEER
OG BILLED MATERIALE
TIL DE MEST BETYDENDE
DAG- OG UGEBLADE I KØ-
BENNAVN OG PROVINSEN

EL Køge
Installationsforretning
Brdr. Olsen
Udf. Arbejder for DSB og Privatb.
Køge · Torvet 15 · Tlf. 1301

Blomsterforretningen
Ydes Eftf. J. Clausen
Blomster - Kranse - Dekorationer
Banegaards Plads 5
Aarhus · Tlf. 21039

Willy Heyn Jensen
Aut. Installatør
Udfører Arbejder for DSB
Tylstrup
Tlf. Tylstrup 74 og Sulsted 96

Juleknas



Jamen, baneformanden sagde, at han havde aldrig set større torsk end dem, der gik herude -'

Kresjan si'r, at jeg har ben som en gazelle -!
- Ka' du da ikke prøve at barbære dem?

Hver aften er jeg så træt, at jeg ikke kan løfte armene over hovedet, og det er ligesådan med fødderne!

Undskyld - men er dette den rette vej til Smørum-nedre?

- Jeg hører, din svigermor er kommet på besøg -?
- Død og pine, kan hun høres helt herud -?

- og så sa' han, at jeg bare skulle bide tænderne sammen, - han ku' jo ikke vide, at de begge to sad i overmunden!

- Sikke et held, at man ikke er russer - - hva?
- Ja for søren! - vi to som ikke ka' et ord russisk!

R.S.

IM-CUT SLIBEBÅND

til

Metal- og Træslibning

Vandfast Slibepapir i ark

Lærreds- og Vulkanfiberrondeller

Maskiner til båndslibning

HANDTE UDSUGNINGSANLÆG

IVAR MIKKELSEN

KRONPRINSENSVEJ 27 . KBK. F. . TLF. GO. 2148 - 2870

Nordisk Transport & Spedition A/S

OSLO

Rådhusgt. 11

Telefon: 413569 - 413256 - 412274 - 412544

Telegramadresse: Nordtransport

International Transport Fortoldning Assurance



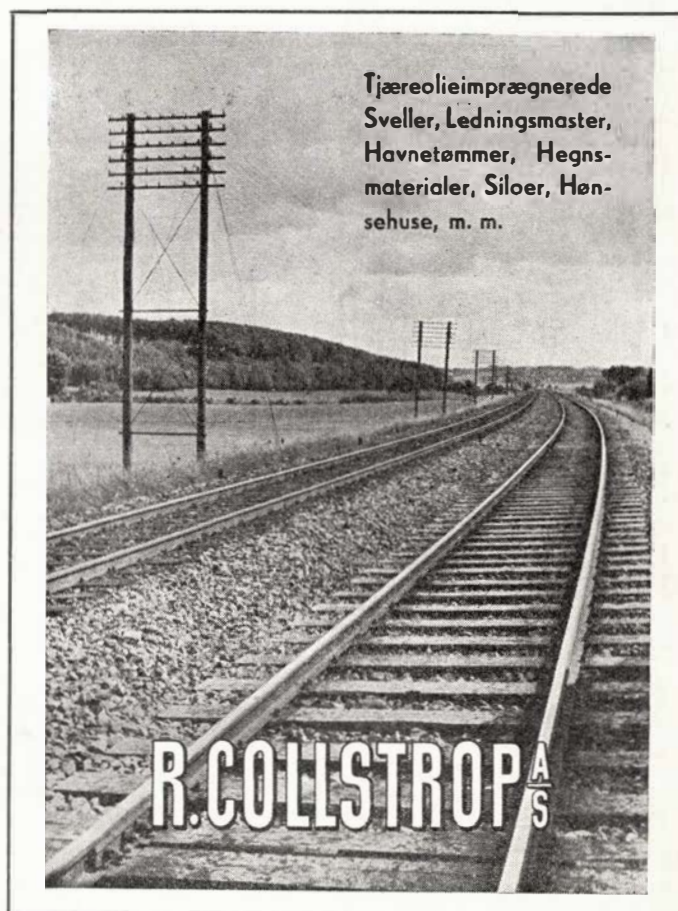
GENKELS
FJERKRÆFODER
STATSKONTROLLERET

tilsat alle nødvendige
Vitaminer og Mineraler

ERNST GENKEL & CO. A/S KØBENHAVN

FOBERSTÅ
KONTROLLEN

GENKELS



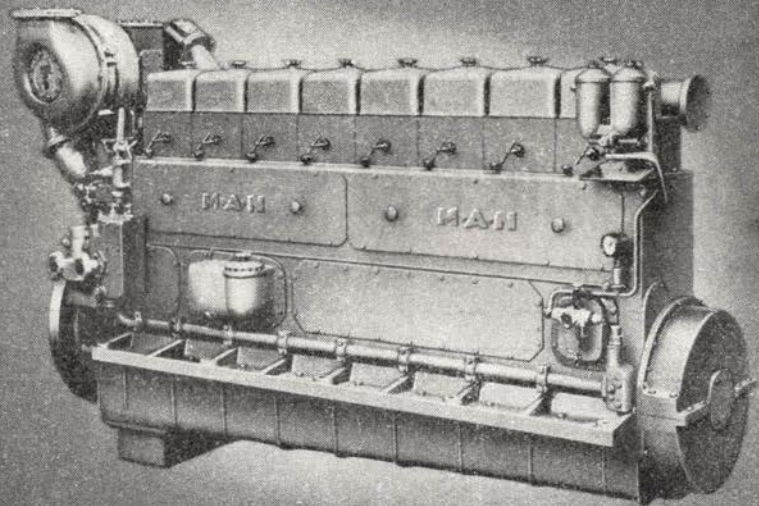
Tjæreolieimprægnerede
Sveller, Ledningsmaster,
Havnetømmer, Hegns-
materialer, Siloer, Høn-
sehuse, m. m.

R. COLLSTROP A/S

M·A·N

Dieselmotorer til jernbanedrift

med ydelser fra
50 til 1600 HK.



M·A·N - dieselmotor type W8V175/22 A.m.A. (415HK ved 1000 %/m)



STEDET HVOR DEN FØRSTE
DIESELMOTOR BLEV FREMSTILLET

**OLUF RØNBERG TEKNISK AFDELING
AKTIESELSKAB**

**VESTER FARIMAGSGADE 1, KBHVN. V
TLF. MINERVA 2062**