

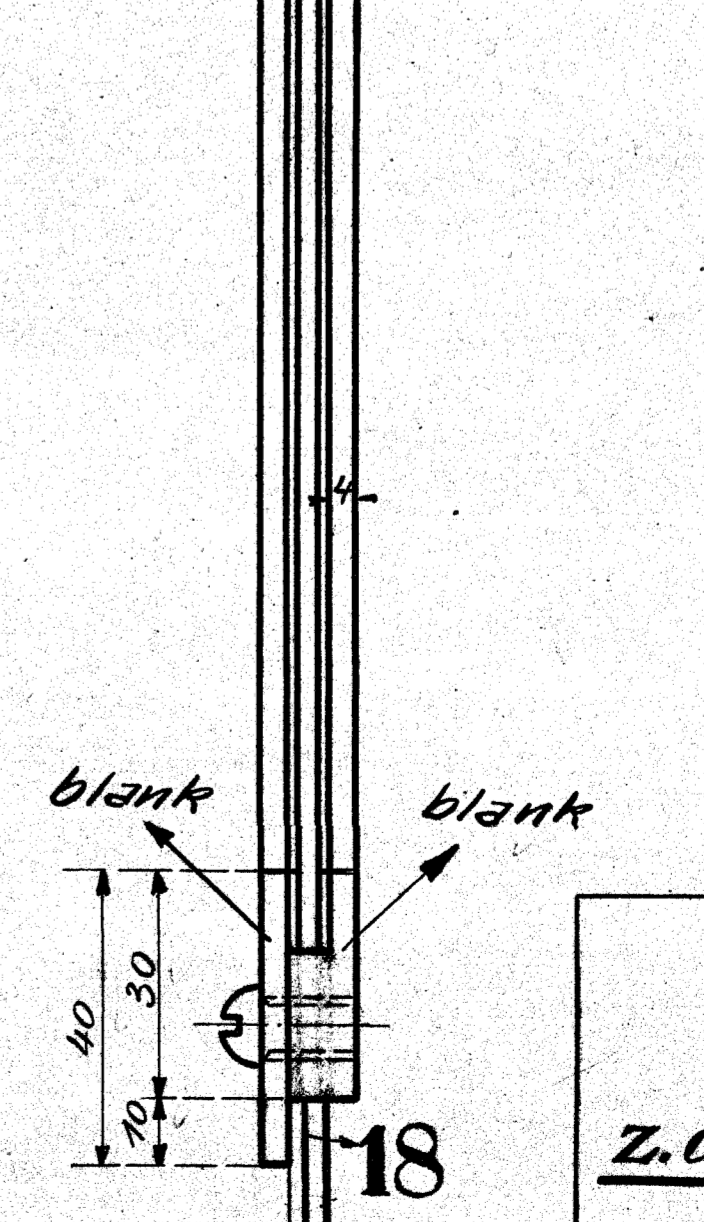
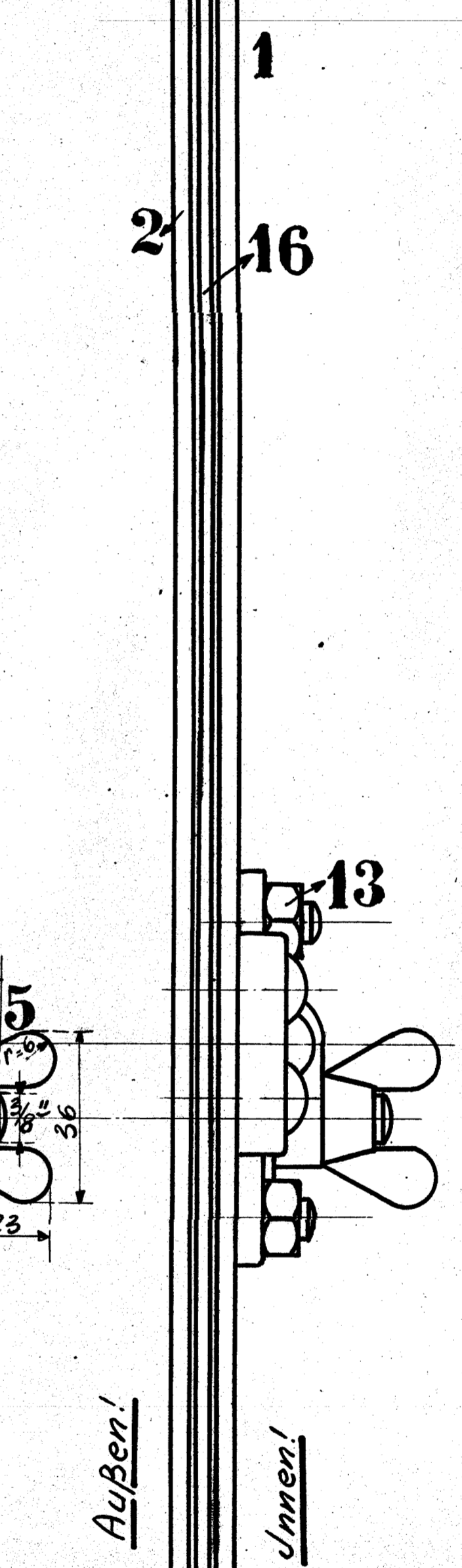
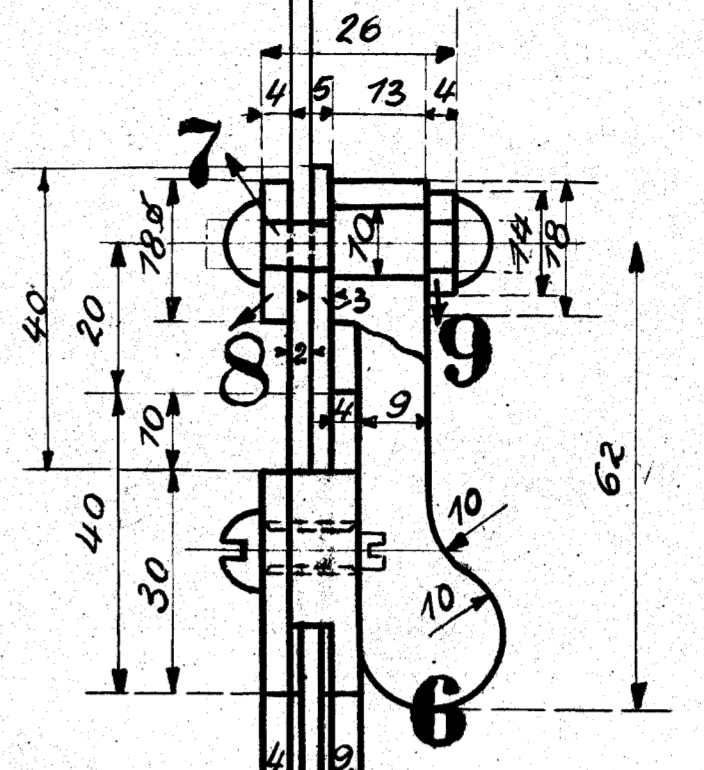
Ausführung für eine Lokomotive

Stückzahl	Benennung	Nummern	Material	Werkstoff	Zeichen Pos.	Dimensionen und Modellzeichen	Fertig Gewicht kg.
4	innere Rahmen 2r. 2l.	1	R.G.				
4	äußere Rahmen	2	"				
8	Drehzapfen	3	"				
4	untere Lager	4	"				
4	obere Lager	5	G.E.				
4	Vorreiber	6	R.G.				
4	Bolzen	7	F.I.E.				
4	Scheiben	8	"				
4	Scheiben	9	"				
4	Anschlagschraubchen $\frac{7}{16}$ "	10	"				
64	Kopfschraubchen $\frac{7}{16}$ "	11	"				
16	Lagerschrauben $\frac{5}{16}$ "	12	"				
16	Muttern $\frac{5}{16}$ "	13	"				
4	Klemmschrauben $\frac{3}{8}$ "	14	"				
4	Flügelmuttern $\frac{3}{8}$ "	15	R.G.				
4	Glasscheiben	16	Glas			4 Glasscheiben 600.470.3	
8	Kittinlagen	17	Kitt				
4	Flacheisenrahmen	18	F.I.E.				

Ausschnitt im Schutzdach = 640

Linkes Fenster ist gezeichnet!

Die Fenster in der Schutzdach-Vorderwand sind so einzusetzen, dass beim Aufdrehen die Aussenluft an den Feuerkasten geführt wird!



HENSCHEL & SOHN CASSEL

Drehfenster
z. d. 1 C1-Heißd-Tender-Lokomotive

Fabr. N° Zeichn. N° 166.

Drehfenster.