

i mange år, og banen har langsomt gravet sin egen grav.

Men den sidste dag bliver det Hadsning Herreders Jernbanes yderste 9 km, der kommer i focus.

Sidste tog – allersidste tog – vil bestå af den leddelte motorvogn HHJ M 2 og den toakslede personvogn HHJ C 27. Dette tog vil afgå umiddelbart efter det sidste ordinære tog fra Hou station, og der vil blive solgt særlige billetter på stationerne i Odder og Hou. Da pladsen er begrænset, må ordinære rejsende blive henvist til det ordinære tog.

Også på anden måde vil dagen blive markeret. HHJ M 2 og C 27 vil trafikere Houbanen med fire dobbeltture, og der bliver afgang fra Odder på tidspunkterne:

*Odder afg. 09.30 – 10.45 – 13.35 – 21.55 og*

*Hou afg. 10.03 – 11.22 – 14.12 – 22.50*

Mellem Århus og Odder vil der køre damptog, bestående af Mariager-Handest Veteranjernbanes HV 3 og ældre personvognsmateriel. I Odder skiftes lokomotiv, så HHJ DL 12 trækker personvognene til Hou og retur til Odder.

Køreplanen for dette veteran tog ser således ud:

*Århus H. afg. 13.20 Hou afg. 15.30*

*Odder ank. 14.40 Odder ank. 15.53*

*Odder afg. 14.52 Odder afg. 16.15*

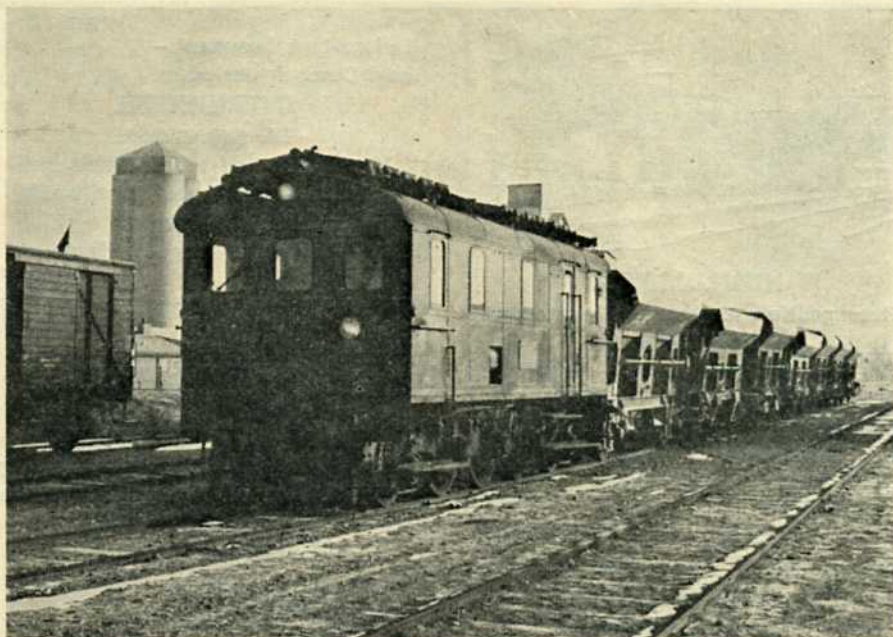
*Hou ank. 15.15 Århus H. ank. 17.30*

Prisen for at køre med veteran toget er kr. 15,00 for voksne og kr. 7,00 for børn. Denne pris gælder for returrejse til Hou, og billetterne kan købes i toget, evt. på Århus H. station, hvor man vil forsøge at oprette et særligt billet-salg.

På den »dødsdømte« strækning sælger HHJ hele dagen »afskedsbilletter« til kr. 5,00 for voksne og kr. 2,00 for børn. Disse gælder til returrejse mellem Odder og Hou eller omvendt og med alle tog, såvel ordinære som særtog, dog det allersidste tog undtaget.

Og for at tage lidt af den dystre stemning væk, som en banenedlæggelse vel nok kan give anledning til, så har man allieret sig med et orkester, der vil levere lidt takt og tone.

## Månedens foto



HP 15 på Hjørring Vestbanegård den 18. marts 1976

### Hjørring Privatbaners nestor

I sidste måned bragte vi et billede af Hjørring Privatbaners nye »flagskib«, THYSSEN-HENSCHEL lokomotivet HP 16. Denne gang vil vi til gengæld vise Dem samme baneselskabs ældste diesellokomotiv, HP 15, bygget af A/S FRICHS i Århus i 1936 som denne fabriks nummer 251.

Trods alderen er HP 15 det sidst erhvervede lokomotiv til HP indtil nr. 16 ankom. Det skyldes, at det indtil 1970 tilhørte den nu likviderede Aalborg-Hvalpsund Bane, hvor det hed AHB ML 3202.

HP 15 var indtil nr. 16s ankomst reservedlokomotiv for banens MaK-loko-

motiv HP 13 fra 1958. Det anvendtes derfor sjældent, og fremover bliver anvendelsen endnu mere begrænset, nu hvor HP har to moderne lokomotiver til at bestride den stigende godstrafik. Dets skæbne synes derfor uvis, idet det trods nok så fin vedligeholdelse ikke kan skjules, at køretøjet har mere end 40 års aktiv tjeneste bag sig.

Billedet viser HP 15 en solskinsrig forårsdag i 1976, hvor lokomotivet anvendtes til at bringe ballast ud på den 18 km lange strækning til Hirtshals.

Manden på stedet til at indfange situationen var Erik Kjærgaard, Hjørring.

Der er således lagt op til den helt store pompøse afslutning på denne banestrækning 93-årige levnedsløb.

*Skynd jer, kom, om føje år, banen som en vej består...*

-11-

### C. STEINMETZ & SØN

Blikkenslager – sanitet – skiffer  
bygningsarbejde

Udfører arbejder for DSB

Lindegårdsvej 37 · Charlottenlund

Telefon ORdrup 704

## Martinus Schmidt

Exam. tandtekniker

Mariendalsvej 12 C – København

Telefon FAsan 880 – FAsan 839

Overenskomst med sygesikringen

Medlem af Landsforeningen



**damm's**  
**radio**

ALBERTSLUND

64 70 88

Service: 64 79 52