

Privatbanenyt

ØSJS. Klippinge den 18. januar. En lastbil kørte en dag i november i fjor mod skinnebustoget på Seinhuusvej-overskæringen. Chaufføren, der daglig passerer denne overskæring, sagde i retten, at der måtte være gået »en klap for«. Skaden på skinnebustoget var opgjort til 7.893 kr., der var betalt af forsikringsselskabet. Chaufføren fik en bøde på 300 kr.

Strid om begravelseskasse

Aalborg Privatbaners Begravelses- og Laanekasse har i det sidste halve års tid været udsat for svære likvidationsvanskeligheder på foreløbig tre generalforsamlinger, som formanden, tktl. Hørsholm, påstår er ulovlige.

Striden begyndte allerede 20. juli 1968, da der fra privatbanernes hovedkontor første gang blev rettet henvendelse til bestyrelsen om indkaldelse til ekstraordinær generalforsamling for at få kassen frivilligt opløst. Begrundelsen var, at der efter banernes standsning ikke kan optages nye medlemmer, og det efter den tid vil være umuligt at følge alle tidligere ansatte og få indrevet kontingent.

Det ville bestyrelsen ikke, da det var dens opfattelse, at kassen fortsat skulle bestå og en eventuel ophævelse vedtages på en ordinær generalforsamling.

Begravelses- og lånekassen har bestået siden 1903 og har i dag en kassebeholdning på 143.000 kroner. Medlems-tallet er 167. Som medlemmer har ansatte ved AP og deres ægtefæller kunnet optages. Kassens kapital er oparbejdet på den måde, at der hver måned er trukket 60 øre i medlemmernes løn eller pension.

Det er planen, at fordelingen af de 143.000 kroner skal ske efter anciennitet med 18-20 kroner om året. Det vil sige, at medlemmerne i så fald hver kan regne med at få udbetalt 600-900 kroner.

De nordfynske privatbaner i likvidation

Selv om salget af de nedlagte fynske privatbaners aktiver nu næsten er tilendebragt, vil der gå endnu et par år, før likvidationen kan endelig sluttes. Men allerede nu kan det konstateres, at de dividendeprocenter, som allerede anslået, vil kunne holde. I dividende til de såkaldte simple kreditorer – ikke alle privilegerede – ventes i Odense Kjersteminde-Martofte Jernbaneselskab udbetalt 52,03, i Det nordvestfynske Jernbaneselskab 43,77 og i Det nordfynske Jernbaneselskab 19,12.

Når dividenden i Det nordfynske Jernbaneselskab ikke bliver så stor som i de øvrige to baners, skyldes det, at de nedlagte stationers bygninger på den nordfynske bane – som er den ældste af de tre fynske privatbaner – har indbragt mindre pr. ejendom end på de øvrige baner, ligesom den nordfynske bane i 1880'erne fik anlæggelsen delvis finansieret gennem et banklån, mens de øvrige blev finansieret gennem de tegnede aktiekapitaler.

I forbindelse med banernes nedlæggelse og pensioneringen af de mange medarbejdere har de tre baners likvidationsudvalg tegnet pensionsforsikring, hvortil de medejende kommuner har indbetalt et ekstraordinært tilskud. Ingen af kommunerne havde vel ventet at få disse penge tilbage, men kommunerne kan vente en samlet tilbagebetaling på 359.000 kr. De medejende kommuner i OKMJ kan imødesee en samlet tilbagebetaling på 150.000 kr., mens kommunerne i OMB får 170.000 kr., og endelig bliver der til kommunerne i NFJs område en tilbagebetaling på 39.000 kroner. Udlodningen på de enkelte kommuner bliver således af en forholdsvis beskedne størrelse.

Salget af såvel banerealer som stationer og materiel er nu fuldkommen sluttet på OKMJ. Den regnskabsmæssige salgsværdi er opgjort til 622.744 kr., hvilket er 53.327 kroner mere end anslået ved likvidationens begyndelse. Underskuddet i boet er beregnet til 2.425.165 kroner.

OMBs materiel er afhændet, og der mangler kun salget af enkelte stationer og fribanerealer. Men selv om salget kan ventes sluttet i løbet af foråret, går der alligevel et par år, før boet kan sluttes. Mangel på landinspektører gør, at matrikuleringen må forventes at tage nogen tid. Den regnskabsmæssige salgsværdi er opgjort til 596.430 kr., hvilket er 2.210 kr. mindre end anslået ved likvidationens begyndelse. Man ventte at have værdier for endnu 186.500 kr. at kunne sælge. Underskuddet i boet er beregnet til 3.435.766 kr.

På NFJs område mangler kun salget af mindre fribanerealer. Det foreløbige salg er regnskabsmæssigt opgjort til 2.029.247 kr. for baneanlæggets vedkommende og til 1.999.247 kr. for bygninger, spor og materiel. Det samlede salg har indtil nu indbragt 25.574 kr. mindre end imødeset ved likvidationens begyndelse. Boets underskud er beregnet til 5.728.944 kr.

De tre fynske privatbaners likvidationsunderskud ventes således at blive tilsammen 11.589.875 kr.

AP indstiller enkelte tog

Direktør Aage Velling, AP, udtaler til pressen:

Vi har på alle måder søgt at få problemerne klaret, men det er nødvendigt nu at reducere antallet af tog, fordi det navnlig er blandt motorvognsførerne personaleafgangen rammer os. Hvor der er tale om tjenestemandsansat personel er opsigelsesvarslet tre måneder fra begge sider, men vi har ikke ment, vi fra baneledelsens side ville forhindre gode og velkvalificerede folk i at få nye stillinger. Der er blandt førerne af motorvognene tale om 7-8 mand. Nogle af dem skal nu, vi nærmer os afgangssignaler for de sidste tog, i sving i nye stillinger ved bl.a. sjællandske baner.

Vi har i den situation, der er opstået, ønsket at køre videre, så godt det lod sig gøre – men sige til ansatte, som er blevet tvunget ud på falderebet, at de



**RANDERS
DIESEL ELEKTRO I/S**

Industribyen – Hvidemøllevej
Tlf. 43 17 30



Aut. LUCAS - C.A.V. - GIRLING SERVICE STATION

Elektrisk udstyr – Dieselindsprøjtningsudstyr
Batterier – Bremses – Bremsforstærkere

Skjern og Omegns Sparekasse

Kontortid: 9.30-12.00 og 13.30-16.00
fredag også 18.30-20.00
lørdag lukket

TELEFON (07) 35 02 07 – GIRO 1 58 24

Stiftet 1875

ikke måtte rejse før 1. april, har vi ikke ment at kunne gøre. Vi har ønsket at vise menneskelige hensyn. Det er helt klart, at der ikke kunne blive tale om at tage nye folk ind, og da reservemandskabet er begrænset, måtte vi gå køreplanreduktionens vej.

Bornholmske Jernbaner

De indkomne tilbud på banernes ejendele blev tildelt licitationens højstbydende. Forinden var det overvejet at kassere licitationen, da tilbudene lå væsentlig lavere end beregnet. Ingen fremsatte dog krav om aflysning, og de højeste tilbud blev antaget.

Skinner, sveller, sporskifter m. m. fik Produktet i Rønne for 284.617 kr. Det rullende materiel, der som bekendt ikke kan anvendes andre steder i landet, solgtes for kun 34.872. Postvogn D nr. 26 var i forvejen solgt til Bornholms Museum. De 32 busser og 7 lastbiler som DSB ikke ønskede at overtage, købtes samlet af bornholmske vognmænd for 520.000 kr. Det første tilbud lød på 481.000, men efter forhandling kom man op på den endelige salgssum. Bygninger og arealer sælges senere.

Østjællandske Jernbane har haft en glædelig stigning i persontransporten, idet der daglig befordres mellem 850-1000 rejsende. For en stor dels vedkommende arbejdere til og fra arbejdet.

Hornbækbanen har fået sin kassekredit forhøjet med 200.000 kr. Den andrager derefter en mill. kr. En medvirkende årsag hertil, er at statens dækning af underskud først indgår et år efter regnskabet afslutning.

På *Troldhedebanen* var man i midten af januar nået til Vorbasse med optagning af sporet. En stor del af skinnerne videresælges til udlandet, til spor på eksisterende eller nye jernbanestrækninger.

Da de to *Hadsundbaner*, der benytter den gamle Hadsundbro, bidrager med tilskud til broens vedligeholdelse, er Ålborg amtsråd pludselig blevet klar over, at det vil blive vanskeligt at afgøre om banerne fortsat skal betale til broens vedligeholdelse, når banerne ikke benytter broen mere.



Skønhed, De ikke aner
findes langs private baner

Model-Jernbane

Vi bygger et skinnebustog (IV)

Vi er nu nået til fremstillingen af vognkasserne. Som materiale hertil anvender vi 0,5 mm messingplade.

Samtlige dele er tegnet i naturlig HO-størrelse, hvorfor alle nødvendige mål kan overføres direkte fra illustrationen til pladematerialet.

Motorvognens vognkasse

Motorvognens vognkasse samles af to sidestykker, fig. 16, fire foldedøre, fig. 17, fire forstykker, fig. 22, samt to stk. frontstykker, fig. 23.

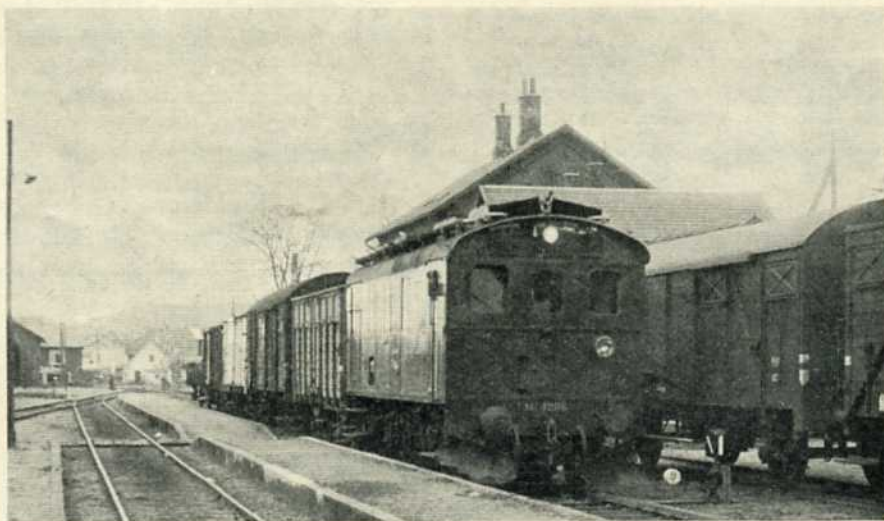
En grov udskæring af de enkelte dele foretages fortrinsvis med en fintandet nedstryger, idet man herved undgår de skadelige vridninger, bøjninger og spændinger, der opstår i pladematerialet, såfremt man anvender saks.

Ved den endelige og nøjagtige tilretning med fil er det af afgørende betydning, at man overholder de nøjagtige mål.

Vinduesåbningerne kommer nemmest på linie, når man filer dem ned efter en lineal, der fastklemmes i skruestikken sammen med den pågældende pladedel under tilfilingen.

Som lineal anvender vi ryggen af en opslidt nedstrygerklinge.

Vi fremstiller først sidestykkerne, fig. 16, hvortil vi lodder foldedørene, fig. 17, ved hjælp af den nærmest vendende loddeflig, der fastgøres til bagsiden af sidestykket.



Godstog klar til afgang på AP Hadsund Nord

TEXACO $\frac{1}{5}$

HOLMENS KANAL 5

1060 KØBENHAVN K.

damm's
radio

ALBERTSLUND

64 70 88

Service: 64 79 52